

Migración e invernada del Zorzal Alirrojo (*Turdus iliacus*) en la Península Ibérica (Temporada 2001/02).

Luis Carrera Buergo (coordinador)
Finca “Santa Bárbara” – 33594 Lledías (Posada de Llanes)
Correo electrónico: valdeller@terra.es

Resumen

A partir de las observaciones solicitadas y remitidas vía Internet, se estudió la migración e invernada del Zorzal Alirrojo (*Turdus iliacus*) en la Península Ibérica durante la temporada 2001-2002 (Octubre 2001-Abril 2002). Participaron 103 colaboradores, que remitieron un total de 255 registros, correspondientes a un mínimo de 16.372 aves. La fenología de la especie respondió a lo esperado, detectándose los primeros migrantes otoñales a mediados de octubre 2001 y los últimos primaverales a mediados de marzo 2002. La invernada se produjo entre noviembre 2001 y enero 2002, concentrándose la mayoría de registros y aves sedimentadas en el cuadrante noroccidental ibérico (Galicia, Asturias y Madrid, principalmente). Campiñas y entornos rurales, sabinares, enebrales y piornales resultaron los hábitats preferentes de invernada.

Introducción

El Zorzal Alirrojo (*Turdus iliacus*) es un túrdido migrador cuyo área de cría se extiende ampliamente por regiones templado-frías, boreales y subárticas del Paleártico Occidental y Oriental (Harrison, 1982). Las zonas de invernada se localizan en la Europa Occidental, Cuenca Mediterránea, Asia Menor y costas meridionales del Mar Caspio. La Península Ibérica acoge cantidades destacadas de aves invernantes (Tellería et al., 1999; De Juana y Varela, 2001).

Material y métodos

Con objeto de estudiar la migración e invernada de la especie en la Península Ibérica durante la temporada 2001/02 (Octubre 2001-Abril 2002), se remitieron durante dicho periodo peticiones expresas de datos en Internet, vía los foros de debate “Avesforum” (España), foro COA (Asturias) y Hegan (País Vasco). Básicamente, los datos requeridos consistieron en fecha, lugar, altitud, hábitat, provincia o territorio y número o estimación de ejemplares, tanto sedimentados como en vuelo o en migración activa. El ámbito geográfico abarcado comprendió la totalidad de la Península Ibérica (España, Portugal, Andorra y Gibraltar), así como las Islas Baleares, Ceuta y Melilla. Asimismo, se solicitaron datos de Marruecos y Norte de África. Los registros recibidos se almacenaron en una base de datos ACCESS, para facilitar su manejo y análisis. A fin de ofrecer una imagen periódica y actualizada de la afluencia de información, y asimismo motivar en los participantes la remisión de nuevos datos, las observaciones recibidas, ordenadas por orden cronológico, fueron pública y gratuitamente accesibles durante todo el periodo de recogida en la dirección de Internet: <http://www.valdellera.biz/alirrojo01.htm>, ubicación y condiciones de acceso que se mantienen en la actualidad (diciembre 2002).

Resultados

1 – Resultados Generales

La campaña de recogida de datos recopiló un total de 255 observaciones, correspondientes a un mínimo de 16.372 aves, y en ella participaron 103 observadores. Del total de observaciones remitidas, un 89% correspondieron a aves sedimentadas y un 11% a aves en vuelo o en migración

activa. La casi totalidad (99,6%) de las observaciones remitidas correspondieron a territorio español, y sólo un dato (0,4%) a territorio portugués. No se recibieron datos de Andorra, Gibraltar, Marruecos o Norte de África. En lo que a territorio español respecta, se recibieron datos para 16 de las 18 Comunidades Autónomas consideradas, y para 35 (70,0 %) de las 50 provincias afectadas. En el ámbito y período estudiados, la observación más temprana recibida correspondió al 10 de octubre de 2001 y la más tardía al 12 de marzo de 2002. El listado completo de observaciones recibidas, ordenadas cronológicamente, se ha incluido como apéndice a este documento.

2 – Resultados por Comunidades Autónomas y otros territorios ibéricos

La repartición geográfica cualitativa y cuantitativa de las observaciones recibidas según Comunidades Autónomas y otros territorios ibéricos se ha recogido en la Tabla 1.

Territorio	Reg	%	Nsed	%	FMTE	FMTA
Cádiz	1	5,26	--	0	1-11-2001	1-11-2001
Córdoba	1	5,26	--	0	26-10-2001	26-10-2001
Granada	2	10,53	5	0,66	29-12-2001	28-2-2002
Jaén	5	10,53	700	92,72	21-10-2001	16-2-2002
Málaga	5	26,32	43	5,70	1-12-2001	27-1-2002
Sevilla	5	26,32	7	0,93	11-11-2001	24-2-2002
Andalucía	19	100%	755	100%	21-10-2001	28-2-2002
% Ibérico		7,45%		4,61%		
Huesca	9	90,00	79	98,75	24-10-2001	2-3-2002
Teruel	1	10,00	1	1,25	15-11-2001	15-11-2001
Aragón	10	100%	80	100%	24-10-2001	2-3-2002
% Ibérico		3,92%		0,49%		
Asturias	99	100	3096	100	11-10-2001	12-3-2002
% Ibérico		38,82%		18,91%		
Islas Baleares	0	0	0	0	--	--
% Ibérico		0%		0%		
Cantabria	9	100%	214	100%	11-11-2001	28-1-2002
% Ibérico		3,53%		1,31%		
Ciudad Real	1	33,33	2	0,20	25-12-2001	25-12-2001
Guadalajara	2	66,66	1006	99,80	8-12-2001	24-2-2002
Castilla-La Mancha	3	100%	1008	100%	8-12-2001	24-2-2002
% Ibérico		1,18%		6,16%		
Ávila	5	10,87	28	3,20	27-1-2002	9-2-2002
Burgos	21	45,65	366	41,78	26-10-2001	2-2-2002
León	1	2,17	--	--	18-11-2001	18-11-2001
Palencia	3	6,52	27	3,08	3-12-2001	16-12-2001
Salamanca	2	4,35	11	1,26	20-12-2001	3-2-2002
Soria	1	2,17	300	34,25	26-11-2001	26-11-2001
Valladolid	8	17,39	113	12,90	10-11-2001	11-3-2002
Zamora	3	6,52	31	3,54	26-10-2001	11-2-2002
Castilla-León	46	100%	876	100%	26-10-2001	11-3-2001
% Ibérico		18,04%		5,35%		
Barcelona	5	62,50	5	50	30-10-2001	7-1-2002
Gerona	3	37,50	5	50	13-11-2001	3-2-2002
Cataluña	8	100%	10	100%	30-10-2001	3-2-2002
% Ibérico		3,14%		0,06%		
Ceuta	0	0	0	0	--	--
% Ibérico		0		0		
Alicante	1	25	3	42,86	27-10-2001	27-10-2001
Castellón	2	50	2	28,57	18-10-2001	15-12-2001
Valencia	1	25	2	28,57	5-11-2001	5-11-2001
Comunidad Valenciana	4	100%	7	100%	18-10-2001	15-12-2001
% Ibérico		1,57%	0,04%			

Tabla 1. Resultados por Comunidades Autónomas, provincias y otros territorios ibéricos. Se indica para cada territorio considerado: el número de observaciones remitidas (Reg), el total de individuos sedimentados (Nsed) y sus respectivos porcentajes (%), así como la fecha más temprana (FMTE) y la más tardía (FMTA).

Territorio	Reg	%	Nsed	%	FMTE	FMTA
Cáceres	5	100	44	100	24-11-2001	24-1-2002
Extremadura	5	100%	44	100%	24-11-2001	24-1-2002
% Ibérico		1,96%		0,27%		
Coruña	4	40	9	0,13	11-11-2001	21-12-2001
Lugo	5	50	7070	99,77	11-11-2001	13-1-2002
Pontevedra	1	10	7	0,10	31-12-2001	31-12-2001
Galicia	10	100%	7086	100%	11-11-2001	13-1-2002
% Ibérico		3,92%		43,28%		
La Rioja	4	100%	64	100%	10-11-2001	20-1-2002
% Ibérico		1,57%		0,39%		
Madrid	9	100%	1881	100%	28-10-2001	26-1-2002
% Ibérico		3,53%		11,49%		
Melilla	0	0	0	0	--	--
% Ibérico	0	0	0	0		
Murcia	0	0	0	0	--	--
% Ibérico		0%		0%		
Navarra	9	100%	848	100%	26-10-2001	13-1-2002
% Ibérico		3,53%		5,18%		
Alava	4	21,05	352	88,22	11-11-2001	6-2-2002
Guipúzcoa	7	36,84	3	0,75	11-10-2001	9-3-2002
Vizcaya	8	42,11	44	11,03	10-10-2001	18-1-2002
País Vasco	19	100%	399	100%	10-10-2001	9-3-2002
% Ibérico		7,45%		2,44%		
Andorra	0	0	0	0	--	--
% Ibérico		0%		0%		
Gibraltar	0	0	0	0	--	--
% Ibérico		0%		0%		
Portugal	1	100	4	100	20-1-2002	20-1-2002
% Ibérico		0,39%		0,02%	20-1-2002	20-1-2002
Total Península Ibérica	255	100%	16.372	100%	10-10-2001	12-3-2002

Tabla 1 (cont.). Resultados por Comunidades Autónomas, provincias y otros territorios ibéricos. Se indica para cada territorio considerado: el número de observaciones remitidas (Reg), el total de individuos sedimentados (Nsed) y sus respectivos porcentajes (%), así como la fecha más temprana (FMTE) y la más tardía (FMTA).

Dos comunidades autónomas, Asturias (38,82%) y Castilla-León (18,04%) han agrupado conjuntamente la mayoría (> 56%) de las observaciones recibidas, seguidas a notable distancia por el País Vasco (7,45%) y Andalucía (7,45%). En lo que respecta a número de aves sedimentadas, Galicia (43,28%), Asturias (18,91%) y Madrid (11,49%) han sido marcadamente dominantes (73,68% en conjunto), y en menor entidad Castilla-La Mancha (6,16%), Castilla-León (5,35%) y Navarra (5,18%). Las restantes comunidades autónomas han aportado apenas un 10% del total de individuos.

Adicionalmente, se ha elaborado un análisis más detallado de las cantidades de aves sedimentadas en las comunidades autónomas multiprovinciales. En Andalucía, Jaén manifestó una clara primacía (casi 93%) en cuanto al número de aves sedimentadas en dicha comunidad. En Aragón, Huesca (> 98%) acaparó la casi totalidad del número de aves. En Castilla-La Mancha, sólo Ciudad Real y Guadalajara han aportado datos, muy especialmente ésta última, que aporta la casi totalidad de aves sedimentadas, en cantidades destacables (1006 aves). En Castilla-León, ha destacado cuantitativamente Burgos (casi 42%), Soria (34%) y Valladolid (casi 13%). En Cataluña, Barcelona y Gerona han aportado cantidades equivalentes, aunque numéricamente muy bajas. En la Comunidad Valenciana, Alicante, Castellón y Valencia aportaron muy escasa sedimentación. En Extremadura, sólo Cáceres registró sedimentación, aunque tenue. En cuanto a Galicia, Lugo, con una muy importante sedimentación (7077 aves), acapara casi el 100% de la comunidad. Finalmente, en el País Vasco, los mayores contingentes de aves sedimentadas se han reportado en Álava (88%).

Se analizó asimismo la repartición geográfica de la especie en el territorio español dividiendo arbitrariamente la superficie nacional en cuatro grandes zonas o cuarteles, de acuerdo con su emplazamiento geográfico, y asignando a cada uno de ellos los datos cuantitativos de aves sedimentadas obtenidos por provincias. El cuartel Noroccidental (NW) incluye Galicia, Asturias, Cantabria, Castilla-León (excepto Soria) y Madrid. El cuartel Nororiental (NE) abarca el País Vasco, Rioja, Navarra, Aragón, Cataluña, Baleares, Soria, Guadalajara y Castellón. El cuartel Suroccidental (SW) comprende Extremadura, Andalucía (excepto Almería), Toledo, Ciudad Real y Ceuta. Finalmente, el cuartel Suroriental (SE) se extiende por Cuenca, Albacete, Murcia, Almería, Alicante, Valencia y Melilla. La superficie geográfica de cada cuartel se ha obtenido del Atlas Nacional de España (Instituto Geográfico Nacional, 1994). Los resultados se han recogido en la Tabla 2.

Cuartel	NW	NE	SW	SE	Total
Extensión	137.446	136.679	155.619	68.762	498.506
%	27,57	27,42	31,22	13,78	100%
Reg	172	55	25	2	254
%	67,72	21,65	9,84	0,79	100%
Nsed	12.853	2.709	801	5	16.368
%	78,53	16,55	4,89	0,03	100%
Iden	0,094	0,020	0,005	< 0,001	0,033

Tabla 2. Cuarteles geográficos definidos en el territorio español. Se indican la extensión (km²), distribución del número de registros (Reg), del número de individuos sedimentados (Nsed), los porcentajes respectivos y el índice de densidad (Iden, en aves/km²) de cada cuartel. Nota: El índice de densidad se ha calculado como razón entre Nsed y Extensión.

Suponiendo una distribución del número de registros y aves sedimentadas proporcional a la superficie territorial de cada cuartel, se contrastaron estadísticamente dichos parámetros (Fowler & Cohen, 1999) obteniéndose diferencias altamente significativas tanto en número de registros ($\chi^2=220,27$, $p<0,05$) como en número de aves sedimentadas ($\chi^2=134,86$, $p<0,05$). El cuartel NW, claramente dominante, agrupó casi un 68% de los registros nacionales y algo más de un 78% del total de aves sedimentadas. La sedimentación en este cuartel fue casi 5 veces superior al de su homólogo septentrional (NE), presentando ambas extensiones territoriales similares.

La mitad septentrional ibérica (cuarteles NW y NE) agrupó un 89% de los registros y un 95% del total de aves sedimentadas. La mitad meridional (cuarteles SW y SE), acaparó un 10,6 % de los registros y apenas un 5% de las aves sedimentadas. Complementariamente, los cuarteles occidentales registraron mayor número de registros y mayor sedimentación que los orientales.

3 – Resultados según hábitat y altitud de sedimentación

Utilizando como base las 165 observaciones de aves sedimentadas en las que se especificó el tipo de hábitat, se han determinado 5 categorías simplificadas para este parámetro, y se ha calculado la distribución cuantitativa de los registros correspondientes, como muestra la Tabla 3.

Hábitat	Bosques	Matorral	Campiña, pomarada, olivar	Praderías, pastizales	Labor, cultivos	Otros	Total
Reg	26	10	74	35	10	10	165
%	15,76	6,06	44,85	21,21	6,06	6,06	100%
Nsed	1866	1839	9265	1161	415	342	14888
%	12,53	12,35	62,23	7,80	2,79	2,30	100%

Tabla 3. Distribución cuantitativa y porcentual de aves sedimentadas según tipo de hábitat. Se indica para cada tipo de hábitat considerado, el número de registros (Reg), el número de aves sedimentadas (Nsed) y los porcentajes (%) correspondientes.

Los entornos agrícolas (campañas, pomaradas, olivares, praderías, tierras de labor, etc) agruparon conjuntamente un 72% de los registros y casi un 73% del total de individuos. Las grandes concentraciones (hasta 5000 aves) registradas en la comarca lucense de Terra Chá (11-11-2001, 23-12-2001 y especialmente 6-1-2002), están probablemente vinculadas a dichos entornos rurales. Los bosques (robledales, quejigares, enebrales, sabinares, principalmente) acogieron algo más de un 15% del número de registros y aproximadamente un 12% de las aves sedimentadas. Las concentraciones más importantes (300-1000 aves) se han registrado en sabinares-enebrales sorianos y guadalajareños de los sistemas Central e Ibérico (26-11-2001, 8-12-2001). Los matorrales (pionales-enebrales y matorral mediterráneo mayormente) acapararon apenas un 6% de las observaciones, pero agruparon casi un 12% del número de aves. Concentraciones destacables (200-500 aves) se han reportado principalmente en pionales madrileños del Sistema Central (3-11-2001, 24-11-2001, 27-12-2001, 5-1-2002). Otros hábitats determinados, de importancia cualitativa y cuantitativa menor, fueron sotos fluviales, parques urbanos, playas, marismas y zonas húmedas.

Algunos de los datos recibidos han incluido estimaciones específicas sobre abundancia lineal (IKA) o densidad de aves sedimentadas. En lo que a valores de IKA respecta, cifras destacadas se han estimado en la ribera zamorana del Duero (100 aves/Km, 10-11-2001), en sabinares-enebrales sorianos (75 aves/km, 26-11-2001), en la campiña asturiana central (67 aves/km, 12-11-2001) y oriental (35 aves/km, 13-1-2002) y en las montañas cantábricas (19 aves/Km, 7-12-2001). Respecto a densidades, se estimaron unas 40 aves/km² en sabinares de Guadalajara (8-12-2001).

En lo que a datos de altitud máxima respecta, deben destacarse los contingentes detectados en pionales-enebrales y otros hábitats del Sistema Central (Sierras de Guadarrama y Piedrahita), en altitudes entre 1600-2000 msnm (3-11-2001, 1-12-2001, 6-12-2001, 27-12-2001, 5-1-2002, 3-2-2002). En el Sistema Ibérico se han registrado aves a 1300 msnm (15-11-2001) y en la Cordillera Cantábrica, las altitudes máximas aportadas han oscilado en torno a 1000-1400 msnm (21-10-2001, 28-10-2001, 31-10-2001, 7-12-2001).

4 – Resultados según tamaño de bando

Los datos cuantitativos correspondientes a aves sedimentadas fueron clasificados conforme a 10 categorías de tamaño de bando o grupo. Los resultados se han recogido en la Tabla 4.

Clase bando	1-10 aves	11-25	26-50	51-100	101-250	251-500	501-1000	1001-2000	2001-5000	>5000	Total
Bandos	130	35	19	12	14	7	1	3	0	1	222
%	58,56	15,77	8,56	5,41	6,31	3,15	0,45	1,35	0	0,45	100%
Nsed	527	562	635	967	2613	2264	800	3003	0	5001	16.372
%	3,22	3,43	3,88	5,91	15,96	13,83	4,89	18,34	0	30,55	100%

Tabla 4. Distribución cuantitativa y porcentual de aves sedimentadas según tamaño de bando.

Los bandos de entre 1 y 10 aves han resultado los más frecuentes (casi 59%), seguidos por los compuestos de 11 a 25 aves (casi 16%) y con menor frecuencia los compuestos por 26 a 50 individuos (casi 9%) y por 51 a 100 aves (algo más de un 6%). Estas categorías han agrupado conjuntamente algo más de un 86% de los grupos registrados. Las concentraciones de tamaño mediano a grande (bandos entre 101-500 aves) han agrupado un porcentaje inferior al 10%. Se han reportado además diversas concentraciones de tamaño grande o muy grande (>500 aves), caso de las 800-1000 aves detectadas el 8-11-2001 en San Martín de Unx (Navarra), la notable concentración de entre 1000-2000 aves registrada en Terra Chá (Lugo) el 11-11-2001, las más de 1000 aves observadas en Anquela del Ducado (Guadalajara) el 8-12-2001, una nueva concentración cercana a las 1000 aves reportada el 23-12-2001 en Terra Chá (Lugo) y el máximo de unas 5000 aves registrado en esta comarca gallega el 6-1-2002.

5 – Resultados mensuales

La distribución porcentual mensual del número de registros durante el período estudiado (Tabla 5) registró sus más altos valores en noviembre (máximo: 30% aprox.), diciembre (23%) y enero (19,6%), descendió en octubre (12%) y febrero (11,7%), apenas resultó significativa en marzo (3.53%) y abril (0%). En cuanto al número de individuos sedimentados, la repartición mensual resultó similar, obteniéndose valores elevados en enero (máximo: 39%), noviembre (30%) y diciembre (25%), y sensiblemente inferiores en octubre (1% aprox.), febrero (3,7%), marzo (0,4%) y abril (0%). En conjunto, los meses otoñales (octubre y noviembre) agruparon un 42% de los registros y un 31% del total de aves sedimentadas, mientras que los netamente invernales (diciembre, enero y febrero) comprendieron un 54% de las observaciones y un 68% del total de individuos. El intervalo primaveral (marzo y abril) agrupó un 3,5% de los registros y apenas un 0,4% de las aves.

Mes	Reg	%	Nsed	%
Octubre	31	12,16	195	1,19
Noviembre	76	29,80	4911	30,00
Diciembre	59	23,14	4125	25,20
Enero	50	19,61	6464	39,48
Febrero	30	11,76	614	3,75
Marzo	9	3,53	63	0,38
Abril	0	0	0	0
Total	255	100%	16.372	100%

Tabla 5. Distribución mensual del número de observaciones (Reg) e individuos sedimentados (Nsed) durante el período de estudio.

6 – Resultados semanales

Complementariamente al análisis mensual, se ha estudiado la variación semanal cualitativa (registros) y cuantitativa (individuos) de las observaciones recibidas. A tal efecto, se han clasificado semanalmente los registros recibidos, considerando arbitrariamente cada mes dividido en cuatro semanas (a, b, c y d), considerando como primera (a) la correspondiente a los días 1 al 7, como segunda (b) la comprendida entre los días 8 al 15, tercera (c) para los días 16 al 23 y cuarta (d), para los días 23 al 31. Los resultados se han recogido en la Tabla 6 y representado en la Figura 1.

Mes	Semana	Reg	Nsed
Octubre 2001	10a	0	0
	10b	4	4
	10c	5	16
	10d	22	175
Noviembre 2001	11a	11	332
	11b	35	2723
	11c	16	623
	11d	14	1233
Diciembre 2001	12a	18	2079
	12b	9	60
	12c	10	1078
	12d	22	908

Tabla 6. Distribución semanal del número de observaciones (Reg) e individuos sedimentados (Nsed) durante el período de estudio.

Enero 2002	1a	15	5501
	1b	15	686
	1c	9	95
	1d	11	182
Febrero 2002	2a	7	272
	2b	9	70
	2c	7	208
	2d	7	64
Marzo 2002	3a	4	35
	3b	5	28
	3c	0	0
	3d	0	0
Abril 2002	4a	0	0
	4b	0	0
	4c	0	0
	4d	0	0
Total		255	16.372

Tabla 6 (cont.). Distribución semanal del número de observaciones (Reg) e individuos sedimentados (Nsed) durante el período de estudio.

La evolución semanal del número de registros se inició tímidamente en la segunda semana de octubre de 2001, alcanzándose un primer pico de frecuencia en la última semana de este mes, un segundo pico (máximo anual) en la segunda semana de noviembre y un tercero en la última semana de diciembre. A partir de este último máximo, la frecuencia semanal de observaciones descendió paulatinamente, registrándose los últimos datos en la segunda semana de marzo de 2002. La oscilación semanal en el número de aves sedimentadas arrancó igualmente en la segunda semana de octubre de 2001, obteniéndose un primer pico de frecuencia en la segunda semana de noviembre, seguido de un segundo pico en la primera semana de diciembre y un tercer pico (máximo anual: 5501 aves) en la primera semana de enero de 2002, con posterioridad al cual las cantidades de aves sedimentadas descendieron progresivamente hasta detectarse los últimos migrantes en la segunda semana de marzo de 2002.

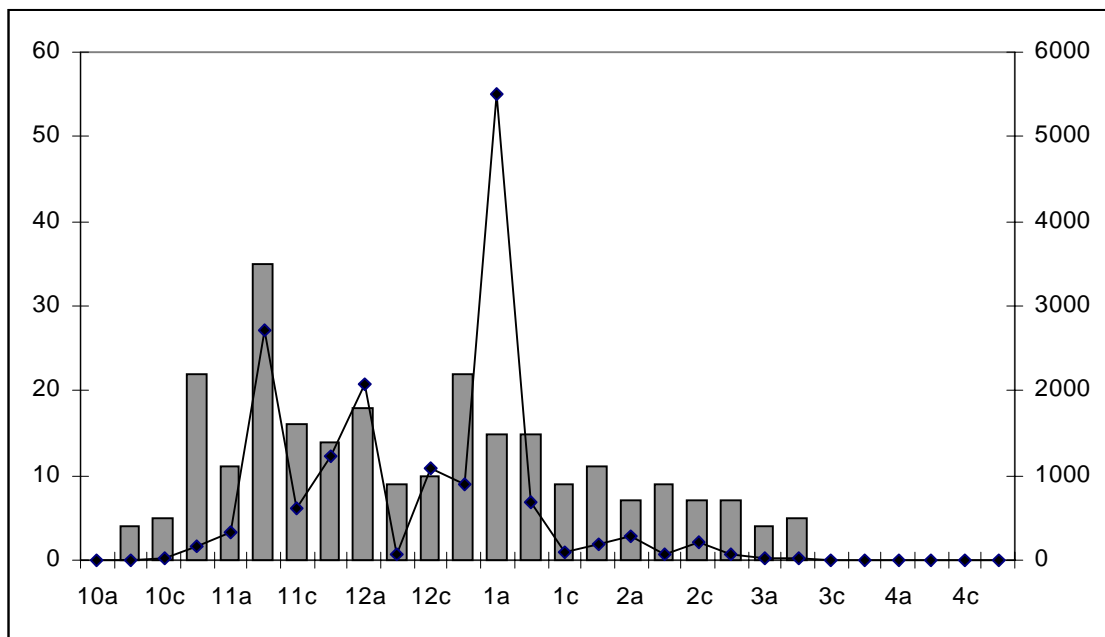


Figura 1. Evolución semanal del número de registros (columnas) y del número de aves sedimentadas (líneas) durante el período de estudio (octubre 2001 – abril 2002)

Discusión

El análisis cronológico de las observaciones recibidas y la interpretación de los resultados expuestos, revelan importantes rasgos de la migración e invernada de la especie correspondiente a la temporada 2001/02.

Los primeros síntomas migratorios otoñales se detectaron a mediados de octubre (días 10 y 11) en el norte ibérico (País Vasco y Asturias), y a mediados de este mes (día 17) se constataron ya claros indicios de paso notorio rumbo sur. Vinculadas posiblemente a esta avanzadilla migratoria se registraron las primeras observaciones en el litoral mediterráneo (día 18, Islas Columbretes), en Andalucía (día 21, Jaén) y en Aragón (día 24, Huesca). A finales de octubre, principalmente los días 26 al 29, nos alcanzó una segunda oleada migratoria, mas acusada, con flujos nocturnos y diurnos de importancia en Navarra, Guipúzcoa, Burgos y Asturias. Esta segunda oleada fue probablemente responsable de las primeras concentraciones destacadas de aves sedimentadas, detectadas a finales de mes en Asturias (día 31) y a primeros de noviembre (día 3) en Madrid.

En la segunda semana de noviembre se detectaron paso y sedimentación muy acusados en Navarra (día 8) y más tenues en Álava (día 11), movimientos que no está claro si constituyeron una tercera oleada o una continuación de la anterior. A partir de estas fechas, y durante el resto del otoño-invierno, no se recibieron nuevos datos de migración activa intensa y sólo se comunicaron algunos discretos movimientos, probablemente inducidos por erratismo invernal o incidencias meteorológicas locales (niebla, 1-12-2001). Cabría pensar pues, que a mediados de noviembre concluyó la entrada otoñal y se inició la invernada. Entre la segunda quincena de noviembre y finales de enero se registró una generalizada sedimentación invernal de la especie en Iberia, cuya máxima intensidad se alcanzó en la última semana de diciembre 2001 y primera de enero 2002.

En febrero continuó la invernada, incluso con concentraciones de cierta importancia (6-2-2002, 17-2-2002), pero en conjunto revistió menor intensidad, como refleja el descenso que en este mes experimentan tanto el número de registros como el de aves sedimentadas, circunstancia que indica el inicio de partida primaveral. La primera quincena de marzo 2002 registró un generalizado abandono de los cuarteles invernales ibéricos y se observaron incluso grupos de aves en migración activa, los días 2 (Burgos) y 9 (Guipúzcoa), síntomas evidentes de la migración de retorno a los cuarteles de cría europeos.

La cronología de la migración e invernada registradas en la temporada 2001-02 coinciden con la fenología de la especie en la península ibérica (De Juana y Varela, 2001; Santos, 1985; Tellería *et al.*, 1999). La repartición territorial de los contingentes invernales presentó sin embargo algunas particularidades. En primer lugar, destacan las copiosas concentraciones registradas en Galicia (comarca de Terra Chá, Lugo), que contribuyen a clarificar el interrogante sobre carencia de datos planteado para esta región por (Tellería *et al.*, 1999). En segundo lugar, y en el mismo sentido, las importantes concentraciones registradas en piornales, enebrales y sabinars de los sistemas montañosos Central e Ibérico (Madrid, Guadalajara, Soria), avalan la importancia de dichos enclaves y hábitats en la invernada de la especie en Iberia. La fuerte sedimentación detectada en las campiñas cantábricas, en especial asturianas, respondió sin embargo a lo esperado (Tellería *et al.*, 1999). Por el contrario, los olivares andaluces apenas registraron cantidades notables de invernantes, circunstancia que pudiera ser debida a una mayor disponibilidad de recursos alimenticios en los hábitats/territorios septentrionales ibéricos, aunque tampoco puede descartarse como razón una menor prospección en dicha comunidad.

Agradecimientos

La participación entusiasta de 103 colaboradores ha hecho posible reunir los datos contenidos en el presente informe. A todos y cada uno de ellos, mi expreso agradecimiento.

Bibliografía

De Juana, E. y Varela, J. M. (2001). *Guía de las aves de España. Península, Baleares y Canarias*. Lynx Editions. Barcelona.

Fowler, J. & Cohen, L. (1999). *Estadística básica en Ornitología*. SEO/BirdLife. Madrid.

Harrison, C. (1982). *An Atlas of the Birds of the Western Palearctic*. Collins. London.

Instituto Geográfico Nacional (1994). *Atlas Nacional de España (Sección I, Grupos 3a y 3b)*. Ministerio de Obras Públicas. Madrid.

Santos Martínez, T. (coord..) (1985). *Estudio sobre la biología migratoria de la Tribu Turdini (Aves) en España*. Monografías 39. ICONA. Madrid.

Tellería, J. L., Asensio, B. y Díaz, M. (1999). *Aves Ibéricas (II. Paseriformes)*. J. M. Reyero Editor. Madrid.

Apéndice: Listado cronológico de observaciones

Fecha	Lugar	Provincia	Datos	Observadores
10-10-2001	La Arena (Zierbena)	Vizcaya	1 ave sedimentada (primera observación peninsular)	Gorka Ocio
11-10-2001	Montes de Oiartzun	Guipúzcoa	Entrada al amanecer	R. Saiz Elizondo
11-10-2001	Selorio (Villaviciosa)	Asturias	2 aves sedimentadas	E. García Sánchez
11-10-2001	Peroño (Gozón)	Asturias	1 ave sedimentada	J. A. García Cañal
17-10-2001	Las Arenas (Guecho)	Vizcaya	Paso notorio rumbo Sur sobre la ría de Bilbao: un total de 230-275 aves, en varios bandos, entre las 11h y las 14 h.	J. G. Astigarraga
18-10-2001	Isla Grossa (Islas Columbretes)	Castellón	1 ave adulta, raza iliacus (primer ejemplar anillado)	C. Jensen
21-10-2001	La Peral (Lena)	Asturias	1 ave sedimentada en un paraje de campiña y otras 9 aves en una acebeda abierta con espineras, a 1000 msnm	E. García Sánchez
21-10-2001	Collado del Fresno (Quiros)	Asturias	5 aves sedimentadas en paraje de espinada y pastizal, a 1200 msnm	E. García Sánchez
21-10-2001	Fuerte del Rey	Jaén	Presencia en un olivar	J. A. García-Abasolo
24-10-2001	Sagarillo	Huesca	2 aves en un bosque de ribera	J. C. Albero
25-10-2001	Sondika	Vizcaya	Bando de 41 aves en paso	F. Pinto Velasco
26-10-2001	Pamplona	Navarra	Paso nocturno no muy intenso	G. Gorospe
26-10-2001	Salas de los Infantes	Burgos	Paso nocturno rumbo S o SW	R. Fernández
26-10-2001	Mámoles	Zamora	15 aves comiendo bayas de enebro, observadas los días 26 al 28, en paraje a 500-600 msnm	A. Hernández
26-10-2001	Córdoba	Córdoba	Aves escuchadas en un olivar	D. López Huertas
27-10-2001	Zarauz – San Sebastián	Guipúzcoa	Paso intenso diurno y nocturno	R. Saiz Elizondo
27-10-2001	Par. Nat. del Montgó (Denia)	Alicante	3 aves sedimentadas	F. J. García y Gans
28-10-2001	Condres (Gozón)	Asturias	Al menos 11 aves sedimentadas	J. A. García Cañal
28-10-2001	Oviedo	Asturias	Paso diurno rumbo S (unas 100 aves en varios grupos)	M. A. Fernández Pajuelo
28-10-2001	Collada Arganada (Ponga)	Asturias	25 aves en el borde de un hayedo-robleal, a 1100 msnm	E. García Sánchez
28-10-2001	Salas de los Infantes	Burgos	Paso nocturno a las 22h 15'	R. Fernández
28-10-2001	Madrid	Madrid	Se escucha paso nocturno	Adolfo de El Pardo
29-10-2001	Zarauz – San Sebastián	Guipúzcoa	Paso intenso diurno y nocturno	R. Saiz Elizondo
29-10-2001	Peroño (Luanco)	Asturias	2 aves en una campiña costera	E. García Sánchez
29-10-2001	Salas de los Infantes	Burgos	Paso en la tarde-noche	R. Fernández
30-10-2001	Vardasquera (Gozón)	Asturias	1 ave en una zona de campiña y eucaliptal	E. García Sánchez
30-10-2001	Fontanielles (Serín)	Asturias	3 aves sedimentadas en una campiña	E. García Sánchez
30-10-2001	Delta del Llobregat	Barcelona	1 ave (primera cita local)	X. Larruy, D. Burgas
31-10-2001	Puerto de San Lorenzo (Teverga-Somiedo)	Asturias	Abundantes aves (unas 101-250) sedimentadas en matas de acebo, a unos 1400 msnm	M. A. Fernández Pajuelo
31-10-2001	Salas de los Infantes	Burgos	Paso de madrugada (00h 45' aprox.)	R. Fernández
31-10-2001	Bustillo del Páramo	Burgos	11 aves sedimentadas	D. González Ortega
1-11-2001	Laguna de Medina	Cádiz	Presencia aves sedimentadas	P. Chiclana Moreno
2-11-2001	Playa de Arnao (Figueras)	Asturias	7 aves sedimentadas en un prado	G. Sánchez Jardón
3-11-2001	La Talá (Llanes)	Asturias	4 aves sedimentadas en campiña	L. Carrera Buergo
3-11-2001	Peña de Can Diumeró (Cardedeu)	Barcelona	1 ave observada	J. Mendoza
3-11-2001	Santo Domingo de Silos	Burgos	2 aves en vuelo rumbo SE	R. Fernández
3-11-2001	Barranca de Navacerrada (Guadarrama)	Madrid	Bando de unas 300 aves sedimentadas en piornales, a unos 2000 msnm	F. Roviralta Peña
4-11-2001	Santa Marina (Taramundi)	Asturias	4 aves	C. Alvarez Laó
4-11-2001	Puerto de Navacerrada	Madrid	Capturada 1 ave y anillada	J. L. Lagares
5-11-2001	Requena - Utiel	Valencia	2 aves (primera observación local)	R. Muñoz Bastit
7-11-2001	Pamplona	Navarra	Paso nocturno (22h 00')	G. Berasategui Echevarría
7-11-2001	Nonín (Oviedo)	Asturias	Bando de 13 aves en una campiña, a unos 300 msnm	E. García Sánchez
8-11-2001	Altza (Donostia)	Guipúzcoa	4 aves en vuelo rumbo WNW	R. Saiz Elizondo
8-11-2001	San Martín de Unx	Navarra	Paso y sedimentación abundantísima (800-1000 aves), de mañana (7h 30'-14h 00')	G. Berasategui Echevarría
8-11-2001	Embalse de San Andrés (Gijón)	Asturias	4 aves	M. A. Fernández Pajuelo

Fecha	Lugar	Provincia	Datos	Observadores
8-11-2001	Villalarbo	Zamora	6 aves en una zona de regadíos, sotos y praderas, a la ribera del Duero	A. Hernández, I. Martín
8-11-2001	Sierra de la Demanda	Burgos	80 aves sedimentadas en una pradería contigua a un hayedo	D. González Ortega
9-11-2001	Zaráuz – Zumaya	Guipúzcoa	Sedimentación en pequeños grupos (1-5 aves). Paso común.	R. Sáiz Elizondo
9-11-2001	Peroño – Cabo Peñas	Asturias	2 aves sedimentadas	J. A. García Cañal
9-11-2001	La Llamarga (Siero)	Asturias	Grupo de 6 aves en una campiña, a unos 200 msnm	E. García Sánchez
10-11-2001	Porrúa (Llanes)	Asturias	3 aves sedimentadas en una pomarada	L. Carrera Buergo
10-11-2001	Villavelayo	La Rioja	12 aves sedimentadas	A. Camiña
10-11-2001	Canales de la Sierra	La Rioja	7 aves sedimentadas	A. Camiña
10-11-2001	Barbadillo de los Herreros	Burgos	21 aves sedimentadas, en tres grupos	A. Camiña
10-11-2001	Monterrubio de la Demanda	Burgos	15 aves sedimentadas	A. Camiña
10-11-2001	Vizcaínos – Hoyuelos de la Sierra	Burgos	5 aves sedimentadas	A. Camiña
10-11-2001	Villalarbo	Zamora	Unas 200 aves sedimentadas en un tramo de ribera (Duero) de unos 2 Kms.	A. Hernández, I. Martín
10-11-2001	Torreçilla de la Abadesa - Castronuño	Valladolid	Pequeños grupos (2-10 aves) a orillas del Duero y entre cultivos. Total 26-50 aves	A. Balmori Martínez
11-11-2001	Puente Nansa	Cantabria	10-15 aves sedimentadas en prados	F. González
11-11-2001	Txibiarte (Amurrio)	Alava	Paso diurno rumbo Sur sobre collado a 600 msnm: unas 10 aves en 5', junto a zorzal real	P. Cruzado
11-11-2001	Lledías (Llanes)	Asturias	70 aves sedimentadas en un terreno de labor	L. Carrera Buergo
11-11-2001	Embalde de San Andrés (Gijón)	Asturias	25 aves sedimentadas en seto de laurel	J. Rodríguez
11-11-2001	Campañones (Corvera)	Asturias	10 aves sedimentadas en una pradería	J. Rodríguez
11-11-2001	Terra Chá	Lugo	Abundancia (1001-2000 aves) en bandos mixtos con Zorzal Real, en un área de unos 100 Km2	O. Rivas, J. Rubio
11-11-2001	Estaca de Bares	Coruña	1 ave exhausta	A. Sandoval
11-11-2001	Monasterio de Vega	Valladolid	Bando de 11 aves en vuelo	J. Matute, G. Para,, P. Perucha
11-11-2001	Sierra de Valdepeñas	Jaén	Bando de 50 aves, a 800 msnm	J. I. García-Abasolo
11-11-2001	Espartinas	Sevilla	2 aves en un olivar	J. L. Arroyo Matos
12-11-2001	Zaráuz – Zumaya	Guipúzcoa	Sedimentación en pequeños grupos (1-5 aves). Paso común.	R. Sáiz Elizondo
12-11-2001	Somió (Gijón)	Asturias	200 aves sedimentadas en praderías, en un recorrido de unos 3 Kms	R. Heredia
12-11-2001	Llaviada (Boal)	Asturias	1 ave en un prado, en collado a 550 msnm	G. Sánchez Jardón
12-11-2001	Parque del Alamillo	Sevilla	3 aves en vuelo	P. Chiclana
13-11-2001	Ribes del Ter	Gerona	3 aves (primera cita para la comarca)	P. Feliu Latorre
14-11-2001	Ambás (Carreño)	Asturias	3 aves en una campiña	E. García Sánchez
14-11-2001	Fontanielles (Serín)	Asturias	Bando de unas 150 aves en una campiña	E. García Sánchez
14-11-2001	Nubledo (Corvera)	Asturias	6 aves en una campiña	E. García Sánchez
15-11-2001	Ejulve	Teruel	1 ave en puerto de montaña, a 1300 msnm (primera cita local)	J. L. Lagares Latorre
16-11-2001	Quintaniella (La Ribera)	Asturias	Bando de 31 aves en un pareja de campiña y ribera fluvial, a unos 200 msnm	E. García Sánchez
17-11-2001	Los Llares – Pico Tordías	Cantabria	Unas 10 aves sedimentadas junto a zorzales comunes y reales, en una mata de acebo, a 850 msnm	R. Balbás Gutiérrez
17-11-2001	La Talá (Llanes)	Asturias	4 aves sedimentadas, junto a zorzales comunes	L. Carrera Buergo
17-11-2001	Balbín – Eres (Luanco)	Asturias	31 aves sedimentadas en campiña costera, junto a zorzales comunes, reales y charlos	J. A. García Cañal
17-11-2001	El Ferriru (Gozón)	Asturias	2 aves en una zona de praderías	E. García Sánchez
17-11-2001	A Mahía (Ames)	Coruña	Bando de 4 aves	X. Vázquez Pumariño
17-11-2001	Barbadillo del Pez	Burgos	2 aves en paso rumbo WSW	R. Fernández
17-11-2001	Gerona	Gerona	1 ave sedimentada en un campo	J. Polo
17-11-2001	Barcelona	Barcelona	1 ave sedimentada en un campo	P. Campderros
18-11-2001	Aramar (Luanco)	Asturias	Unas 216 aves sedimentadas, en tres bandos (117, 81 y 18 aprox.) junto a zorzal comun y real	J. A. García Cañal
18-11-2001	Embalde de La Grajera (Logroño)	La Rioja	Bando de al menos 10 aves	J. Serradilla y P.M. López
18-11-2001	Embalse de las Forcadás (Valdoviño)	Coruña	1 ave en un bando mixto de zorzales comunes, reales y charlos	E. Fraga
18-11-2001	Puebla de Lillo	León	Paso diurno rumbo NW sobre la Sierra de Sentiles: 7 bandos de unas 10-12 aves en unos 30'	J. M. Colino Merino

Fecha	Lugar	Provincia	Datos	Observadores
19-11-2001	Condres – Bocines (Luanco)	Asturias	Unas 209 aves sedimentadas (al menos dos bandos de 70 y 85 aves).	J. A. García Cañal
19-11-2001	Embalse de San Andrés (Gijón)	Asturias	Bando de unas 100 aves sedimentadas en matas de laurel, en la cola del embalse	M. A. Fernández Pajuelo
20-11-2001	Peroño (Luanco)	Asturias	3 aves en campiña	E. García Sánchez
24-11-2001	Porrúa (Llanes)	Asturias	1 ave sedimentada	L. Carrera Buergo
24-11-2001	Cabo Peñas	Asturias	7 aves sedimentadas	J. A. García Cañal
24-11-2001	Embalse de Uzquiza	Burgos	Bando de 12 aves en vuelo rumbo NW	R. Fernández
24-11-2001	Puerto de La Morcuera	Madrid	Varios cientos de aves (unas 251-500) sedimentadas en piornales-enebrales, junto con zorzales reales (unas 150 aves) y mirlos capiblanco (6 aves)	F. Roviralta Peña
24-11-2001	Casas del Castañar (Valle del Jerte)	Cáceres	2 aves en una zona de olivar y campiña de melojo	J. Prieta
25-11-2001	Celorio (Llanes)	Asturias	Bando de unas 10 aves sedimentadas en una pradería	J. Celorio Méndez-Trelles
25-11-2001	Misiegu - Sebrayu (Ría de Villaviciosa)	Asturias	Presencia en los porreos: Misiegu: 1 ave / Sebrayu: 12 aves	E. García Sánchez
25-11-2001	Selorio y otras localidades (Villaviciosa)	Asturias	Bandos observados en distintas localidades. Selorio (20 aves en campiña), La Ruxidora (35 aves en campiña), Cazanes (30 aves en campiña), Sorribes (unas 50 aves en un robledal)	E. García Sánchez
25-11-2001	Puerto del Manquillo	Burgos	Bando de unas 25 aves en vuelo rumbo NNE	R. Fernández
26-11-2001	El Tabayón (Langreo)	Asturias	5 aves en un castañedo-robledal, a unos 400 msnm	E. García Sánchez
26-11-2001	Salas de los Infantes	Burgos	Paso nocturno a las 22h 21'	R. Fernández
26-11-2001	Picofrente (Villadecievros)	Soria	Unas 300 aves detectadas en un recorrido de unos 4 Km., alimentándose de bayas de enebro y sabina, a unos 1100 msnm	F. Borrego Yeguas
28-11-2001	San Martín de Unx	Navarra	Bando de unas 20 aves	G. Gorospe
29-11-2001	La Montesina (Valdepeñas)	Jaén	Unos 12 bandos de entre 20 y 25 aves, a unos 1.100 msnm	I. García Abasolo
1-12-2001	Celorio (Llanes)	Asturias	Bando de unas 30 aves sedimentadas en una pomarada	L. Carrera Buergo
1-12-2001	Huerta de Abajo	Burgos	Movimiento diurno de aves con distintos rumbos, en condiciones de niebla: al menos un bando 6 aves rumbo E, bando de 22 aves rumbo SE, 21 aves rumbo N. Presencia de aves sedimentadas: bando de 18 aves en unos álamos y otro grupo de unas 20-30 aves en las cercanías del pueblo.	R. Fernández
1-12-2001	Vallejimeno	Burgos	Bandos de aves erráticos entre la niebla: al menos un grupo de 38 aves y otros de 8 aves rumbo SW.	R. Fernández
1-12-2001	Peñalara (Guadarrama)	Madrid	Dos bandos de 70 y 170 aves (junto a 30 zorzales reales y 2 mirlos capiblanco), sedimentados en piornales-enebrales rastro, a unos 1800-2100 msnm.	F. Roviralta Peña
1-12-2002	Sierra de Gibalto	Málaga	1 ave	A. Tamayo
2-12-2001	Soberrón (Llanes)	Asturias	Bando de unas 7 aves, en campiña	J. Celorio
2-12-2001	Salas de los Infantes	Burgos	Bando de unas 20-30 aves con rumbo W. Jornada soleada.	R. Fernández
3-12-2001	La Grandota (Oviedo)	Asturias	Bando de 20 aves en un paraje de campiña	E. García Sánchez
3-12-2001	Valdecañas de Cerrato	Palencia	4 aves sedimentadas junto a un bosque de quejigo	J. Colás
4-12-2001	Villanueva del Rosario (Sierra de Camarolo)	Málaga	4 aves	B. López A. Tamayo
5-12-2001	Aeropuerto de Sondika	Vizcaya	1 ave anillada, prob. raza iliacus	F. Pinto Velasco
5-12-2002	Cabo Peñas	Asturias	3 aves sedimentadas	J. A. García Cañal
5-12-2001	Villamuriel de Cerrato	Palencia	Bando de 8 aves en unos chopos, en la ribera del río Pisuerga	J. Colás
6-12-2001	Puerto de la Morcuera (Sierra de Guadarrama)	Madrid	Unas 250 aves sedimentadas en piornales-enebrales a 1600-1700 msnm, acompañadas de unos 600 zorzales reales y 2 mirlos capiblanco	F. Roviralta Peña
6-12-2001	Torres	Jaén	Sedimentación en bandos (unos 10) de entre 40-50 aves, a 1200 msnm, los días 6 al 8. Total: 400-500 aves	I. García Abasolo

Fecha	Lugar	Provincia	Datos	Observadores
7-12-2001	Los Trillos (Campo Cabuérniga)	Cantabria	Un mínimo de 89 aves sedimentadas en un recorrido de unos 4.5 Km, en paraje de braña, acebal y hayedo, a unos 1000 msnm, junto a zorzales comunes (unos 360) y algún zorzal real	A. González Losa
7-12-2001	Cabrero (Valle del Jerte)	Cáceres	1 ave en un olivar	J. Prieta
8-12-2001	Puerto del Manquillo (Sierra de la Demanda)	Burgos	1 ave	R. Fernández
8-12-2001	Pantano de Uzquiza	Burgos	Bando de 8 aves	R. Fernández
8-12-2001	Anquela del Ducado y otras localidades (Alto Tajo)	Guadalajara	Sedimentación copiosa (>1000 aves) en sabinares a 1000-1200 msnm. Densidad estimada: 40 av/Km2. Especies acompañantes: zorzales comunes, reales y charlos.	J. J. Ramos Encalado
9-12-2001	Lledías (Llanes)	Asturias	1 ave en una pradería, junto a zorzales comunes	L. Carrera
11-12-2001	Lizaso	Navarra	4 aves	G. Gorospe
11-12-2001	Muniellos (Cangas de Narcea)	Asturias	Dos bandos (20 y 10 aves) observados en la zona de Las Tablizas	C. A. Usategui
13-12-2001	San Miguel de Aralar	Navarra	3 aves	G. Gorospe
15-12-2001	Póo (Llanes)	Asturias	2 aves en una pradería	L. Carrera Buelgo
15-12-2001	Rosell	Castellón	1 ave en un olivar, a unos 360 msnm, junto a dos zorzales comunes. Día de intenso frío.	J. Mestre Querol
15-12-2001	Sierra de Aznalcóllar	Sevilla	Bando de 5 aves en vuelo	J. M. Reyes Páez
16-12-2001	Hontoria (Llanes)	Asturias	2 aves sedimentadas en una pradería, junto a zorzales comunes	L. Carrera Buelgo
16-12-2001	San Salvador de Cantamuda – Lebanza	Palencia	Un total de 15-20 ejemplares sedimentados, en grupitos laxos	A. Balmori Martínez
17-12-2001	Llanes	Asturias	Sedimentación en praderías costeras: al menos 10 aves en Celorio y otras 5 en Llanes villa, siempre junto a zorzales comunes	L. Carrera Buelgo
19-12-2001	Luanco	Asturias	Bando de 26 aves, junto a zorzales comunes y zorzales reales	J. A. García Cañal
19-12-2001	Andrín (Llanes)	Asturias	5 aves en una pradería	J. M. Sanz Rodríguez
20-12-2001	Miranda de Azán	Salamanca	2 aves observadas	F. Sánchez
21-12-2001	Embalse de Las Forcadas (Valdoviño)	La Coruña	3 aves	E. Fraga
22-12-2001	La Baluga (Sopuerta)	Vizcaya	3 aves sedimentadas en un paraje de praderías	J. M. Pérez de Ana
23-12-2001	Terra Chá	Lugo	Abundante sedimentación (más de 1 millar de aves), en toda la zona	E. Villares, J. Otero y O. Rivas
23-12-2001	Escalante (Marismas de Santoña)	Cantabria	Unas 6 aves sedimentadas	J. C. Marín
24-12-2001	Lledías (Llanes)	Asturias	4 aves en una pradería, junto a zorzales comunes	L. Carrera Buelgo
24-12-2001	Ría de Villaviciosa	Asturias	Sedimentación en los porreos: 10 aves en Misiegu, 12 aves en Selorio y 25 aves en El Sebrayu	E. García Sánchez
25-12-2001	La Talá (Llanes)	Asturias	Unas 7 aves sedimentadas en praderías costeras, junto a zorzales comunes	L. Carrera Buelgo
25-12-2001	Ambás – Peroño (Carreño – Gozón)	Asturias	Sedimentación en praderías costeras: un total de 255 aves (15,40,200) en Ambás (Carreño) y otras 8 aves en Peroño (Gozón)	E. García Sánchez
25-12-2001	Castillo de Monfragüe	Cáceres	3 aves sedimentadas	J. Prieta Díaz
25-12-2001	Cabazarrubias del Puerto	Ciudad Real	2 aves cazadas (fecha aproximada)	J. M. Hernández
27-12-2001	Celorio (Llanes)	Asturias	Unas 15 aves sedimentadas en una pomarada	J. Celorio Méndez-Trelles
27-12-2001	Parque Isabel la Católica (Gijón)	Asturias	11 aves sedimentadas	E. García Sánchez
27-12-2001	Fontanielles (Serín)	Asturias	45 aves sedimentadas en campiña	E. García Sánchez
27-12-2001	Barranca de Navacerrada (Sierra de Guadarrama)	Madrid	Grupo de 250 aves sedimentadas en piornales, a 1900-2000 msnm	F. Roviralla Peña
28-12-2001	El Castaño (Sopuerta)	Vizcaya	18 aves sedimentadas en un paraje de praderías	J. M. Pérez de Ana
28-12-2001	Avilés	Asturias	Unas 10-12 aves sedimentadas en un prado, junto a zorzales comunes y estorninos pintos	I. García-Rovés
28-12-2001	Coll de Pal (Par. Nat. Cadi-Moixeró)	Barcelona	1 ave joven anillada	R. Calderón Álvarez
28-12-2001	Sierra de las Cabras	Málaga	30-35 aves	A. Tamayo
29-12-2001	Lizaso (Valle de Ultzama)	Navarra	8 aves	G. Gorospe
29-12-2001	El Pardo (Navia)	Asturias	2 aves sedimentadas	E. García Sánchez
29-12-2001	Villamil (Tapia)	Asturias	11 aves sedimentadas en hábitat de pradería y cultivos	E. García Sánchez

Fecha	Lugar	Provincia	Datos	Observadores
29-12-2001	Moldes - Siares (Castropol)	Asturias	Sedimentación en campiña costera: 35 aves en Moldes y 29 aves en Siares	E. García Sánchez
29-12-2001	Gorafe	Granada	1 jv. anillado y otro ejemplar observado en un olivar	J. M. Martínez E. Badosa
30-12-2001	La Talá (Llanes)	Asturias	7 aves sedimentadas en praderías costeras, junto a zorzales comunes	L. Carrera Buergo
30-12-2001	Meres (Siero)	Asturias	Unas 100 aves sedimentadas, en varios grupos, en hábitat de campiña, a unos 190 msnm	E. García Sánchez
31-12-2001	Desembocadura del Miño	Pontevedra	7 aves observadas	J. Toscano Alonso
1-1-2002	Luanco - Moniello - Bañugues (Gozón)	Asturias	Un total de 53 aves sedimentadas en campiña costera: 43 aves en Bañugues, 1 ave en Moniello (junto a un zorzal real) y 9 aves en Luanco (junto a zorzales comunes)	J. A. García Cañal
4-1-2002	Meres (Siero)	Asturias	13 aves en un robledal	E. García Sánchez
4-1-2002	Elgea	Alava	1 ave muerta en un parque eólico	A. Onrubia
4-1-2002	La Saucedá	Málaga	8 aves	A. Tamayo
5-1-2002	Marismas de Santoña	Cantabria	30 aves sedimentadas	G. Ocio
5-1-2002	Celorio (Llanes)	Asturias	2 aves sedimentadas	L. Carrera Buergo
5-1-2002	Siares (Ría del Eo)	Asturias	20 aves en un paraje de campiña costera	E. García Sánchez
5-1-2002	Puerto de Navafria (Lozoya)	Madrid	Grupo de 250-300 aves sedimentadas en pionales, a 1700-1800 msnm	F. Roviralta Peña
6-1-2002	Castro Riberas de Lea - Cospoito (Terra Chá)	Lugo	Bando de 39 aves sedimentadas en un prado (Riberas de Lea) y otro bando de 24 aves (junto a un zorzal real) en Cospoito	L. Llana
6-1-2002	Terra Chá	Lugo	Sedimentación abundantísima (mínimo 5000 aves) junto a zorzales comunes y reales	A. Sandoval
7-1-2002	Villanueva de Pría - Lledías (Llanes)	Asturias	Al menos 20 aves sedimentadas en la campiña de Pría (IKA: 4.74) y otras 8 en Lledías, siempre junto a zorzales comunes	L. Carrera Buergo
7-1-2002	Aibar	Navarra	4 aves posadas en un arce, junto a la carretera	J. M. Ibáñez Muqueta
7-1-2002	Saja	Cantabria	Al menos 26 aves sedimentadas en robledal de montaña media	M. Sánchez Cobo I. Fombellida
7-1-2002	San Morales	Salamanca	1 ave atropellada, probablemente raza iliacus	J. J. Ramos Encalado
7-1-2002	Coll de Pal (Par. Nat. Cadi-Moixeró)	Barcelona	1 ave adulta anillada	R. Calderón Álvarez
8-1-2002	La Baluga (Sopuerta)	Vizcaya	11 aves sedimentados en praderías	J. M. Pérez de Ana
8-1-2002	Fontanielles (Gijón)	Asturias	40 aves en un paraje de campiña	E. García Sánchez
8-1-2002	Vigu (Navia)	Asturias	Bando de 60 aves sedimentado en una zona de pinar y pradería	F. Álvarez Balbuena
9-1-2002	El Tabayón (Langreo)	Asturias	10 aves en un castañedo/carballeda, a unos 400 msnm	E. García Sánchez
9-1-2002	Aguñiga	Alava	Bando de unas 100 aves en paraje de pradería y robledal, en la cola de un embalse	E. Arberas
10-1-2002	Parque Isabel la Católica (Gijón)	Asturias	6 aves en un parque urbano	E. García Sánchez
10-1-2002	El Cervigón (Gijón)	Asturias	1 ave en una campiña periurbana	E. García Sánchez
10-1-2002	La Calea (Valdés)	Asturias	Bando de 120 aves en una zona de robledal y pradería	F. Álvarez Balbuena
11-1-2002	Ría de Villaviciosa	Asturias	Sedimentación notable (total 145 aves) en los porreos de la ría: 20 aves en Musllera, 10 aves en El Llagarón, 35 aves en La Ruxidora, 15 aves en El Salín, 30 aves en El Cierrón y 35 aves en Misiegu	E. García Sánchez
11-1-2002	Pozón de La Dolores (Santander)	Cantabria	2 aves presentes	R. Balbás A. Herrero
11-1-2002	Salto Roldán	Huesca	1 ave en un paraje de matorral mediterráneo	J. C. Albero
12-1-2002	Playa de Guadamía (Llanes)	Asturias	12 aves en una pradería costera	R. Balbás
13-1-2002	Auza (Valle de Ultzama)	Navarra	8 aves	G. Gorospe
13-1-2002	Las Nieves (Llanes)	Asturias	Notable sedimentación en la campiña costera: al menos 157 observadas (un bando de 115 aves y el resto pequeños grupos) en un recorrido de 4.47 Km (IKA: 35.1)	L. Carrera Buergo
13-1-2002	Lledías (Llanes)	Asturias	Bandito de unas 10 aves en un terreno de campiña y ribera fluvial	L. Carrera Buergo
13-1-2002	Terra Chá	Lugo	Sedimentación débil: grupos aislados de 4-5 ejemplares	A. Monteagudo

Fecha	Lugar	Provincia	Datos	Observadores
18-1-2002	La Baluga (Sopuerta)	Vizcaya	10 aves sedimentados en praderías	J. M. Pérez de Ana
18-1-2002	Cabrero (Valle del Jerte)	Cáceres	Bando de 13 ejemplares (junto a 3 zorzales comunes) en un trayecto de 500m, en paraje de olivar con cerezo y rodales de roble	J. Prieta
20-1-2002	Briones	La Rioja	Bando de 35-40 aves en los viñedos, posteriormente volaron a un soto en el río Ebro	J. Serradilla
20-1-2002	Vigu (Navia)	Asturias	10 aves en un paraje de praderías costeras	E. García Sánchez
20-1-2002	Cabo Busto (Valdés)	Asturias	16 aves en un paraje de campiña costera	E. García Sánchez
20-1-2002	Santa Eulalia	Huesca	1 ejemplar en campos de almendros y olivares	J. C. Albero
20-1-2002	Montemor	Beira Litoral (Portugal)	Unas 4-5 aves en un paisaje mosaico de carrizal, arrozal y arbolado ribereño	J. J. Ramos Encalado
22-1-2002	La Portilla (Llanes)	Asturias	Grupillo de 5 aves, junto a zorzales comunes, en una huerta con manzanos y vacas	J. Celorio Méndez-Trelles
24-1-2002	Cabrero (Valle del Jerte)	Cáceres	Grupo de unos 25 ejemplares en paraje boscoso, con cerezo, olivo y melojo	J. Prieta Díaz
25-1-2002	Vardasquera (Gozón)	Asturias	2 aves en un paraje de campiña y eucaliptal	E. García Sánchez
26-1-2002	La Talá (Llanes)	Asturias	Sedimentación débil en la campiña costera: 4 aves dispersas en un recorrido de 4.58 Km (IKA: 0'87))	L. Carrera Buergo
26-1-2002	Parque de Mataleña (Santander)	Cantabria	1 ave presente	I. Yúfera
26-1-2002	Puerto de Navafría	Madrid	Grupo de unas 90 aves, junto a zorzales reales, desplazándose de árbol en árbol por el borde superior de un pinar, a unos 1800 msnm	F. Roviralta Peña
27-1-2002	Tolivia (Ponga)	Asturias	1 ave en un paraje de campiña, robledal y hayedo, a unos 700 msnm	E. García Sánchez
27-1-2002	San Jorge	Huesca	10 ejemplares en paraje de rastrojeras y pinar	J. C. Albero
27-1-2002	Bohoyo	Avila	2 aves en un matorral de carrascas (Q. ilex)	J. J. Ramos Encalado
27-1-2002	Tajo de El Fraile	Málaga	1 ave	A. Tamayo
28-1-2002	Astillero	Cantabria	Grupo de 40-50 aves en un paraje de ribera fluvial, carrizal y praderías, junto a zorzales comunes, mirlos, etc	F. González Sánchez
29-1-2002	Fontanilles (Gijón)	Asturias	Varias aves en un paraje de campiña	E. García Sánchez
29-1-2002	Vardasquera (Gozón)	Asturias	7 aves en un paraje de campiña y eucaliptal	E. García Sánchez
2-2-2002	Embalse de Uzquiza	Burgos	5 aves en una zona de pastizal y rebollar	R. Fernández
3-2-2002	Gerona	Gerona	Capturada y anillada 1 ave en un bosque de ribera, a orillas del Ter	F. Vaquero
3-2-2002	Aliseda de Tormes	Avila	2 aves en una zona de sotos y prados, a 1.200 msnm	J. J. Ramos Encalado
3-2-2002	La Aldehuela	Avila	7 aves en una zona de prados con chopos aislados	J. J. Ramos Encalado
3-2-2002	Piedrahita	Avila	4 aves en una zona de prados con arbolado disperso	J. J. Ramos Encalado
3-2-2002	Alaraz	Salamanca	2 aves en una zona de cereal con choperas	J. J. Ramos Encalado
6-2-2002	Labastida	Alava	Bandos de algunos cientos de aves (251-500 ej.) en paraje de viñedos	J. M. Fernández
8-2-2002	Lledías (Llanes)	Asturias	8 aves sedimentadas en una pradería	L. Carrera Buergo
8-2-2002	Salto Roldán	Huesca	10 aves en paraje de matorral mediterráneo	J. C. Albero
9-2-2002	Puerto de Peña Negra (Sierra de Piedrahita)	Avila	13 aves observadas (densidad 0.1 av/10ha) en pionales, a 1900 msnm	J. J. Ramos Encalado
9-2-2002	Castilblanco de los Arroyos	Sevilla	2-3 aves sedimentadas en un soto fluvial	J. Salcedo
10-2-2002	La Pereda (Llanes)	Asturias	4-5 aves sedimentadas en una zona de praderías y robledal	J. Celorio Méndez-Trelles
11-2-2002	Rábano de Sanabria	Zamora	Grupo de 10 aves en un huerto de manzanos, junto con zorzales reales y charlos, a 1075 msnm	A. Rodrigo, L. Antón
12-2-2002	San Andrés (Gijón)	Asturias	8 aves en un paraje de campiña	E. García Sánchez
12-2-2002	Embalse de La Furta (Corvera)	Asturias	Varias aves en un prebosque de ribera	E. García Sánchez
13-2-2002	Valdeparees	Asturias	Grupo de 15 aves en un prado, junto a otros 15 zorzales comunes	G. Sánchez Jardón
16-2-2002	Puerto Alto	Jaén	10 aves en un paraje de encinar y olivar, a 900 msnm	I. García Abasolo
16-2-2002	El Tabayón (Langreo)	Asturias	20 aves en un paraje de castañedo y carbayeda, a unos 400 msnm	E. García Sánchez
17-2-2002	Las Nieves (Llanes)	Asturias	Sedimentación notable en campiña costera: 98 aves en un recorrido de 4.42 Kms (IKA: 22.17)	L. Carrera Buergo
17-2-2002	El Acebo (Corvera)	Asturias	Grupo de unas 30 aves	J. Rodríguez
17-2-2002	Valladolid	Valladolid	Grupo de 25 aves en un parque de la ciudad, alimentándose de bayas de Pyracantha	M. Torres Gómez

Fecha	Lugar	Provincia	Datos	Observadores
19-2-2002	Gurrea de Gállego	Huesca	5 aves en paraje de chopera	J. C. Albero
23-2-2002	Barluenga	Huesca	Unos 20 ejemplares en bando mixto con unos 80 zorzales comunes, en paraje de olivar	J. C. Albero
24-2-2002	Laguna Sariñena	Huesca	30 aves en paraje de campos de alfalfa, carrizal y cipreses	J. C. Albero
24-2-2002	Embalse de San José (Castronuño)	Valladolid	Bando de 20 aves, junto a 2 zorzales reales y 7 zorzales comunes, en una pradería	A. Rodrigo, M. A. García Matellanes
24-2-2002	El Borbotón (Brihuega)	Guadalajara	Capturadas y anilladas 5 aves (raza iliacus) en un bosque de quejigo, a 950 msnm	R. Del Moral Cepero, M. A. Letón Fernández, J. A. Cuevas Moreno (Grupo Aegithalos)
24-2-2002	Sanlúcar la Mayor	Sevilla	3 aves en un paraje de olivar y matorral	J. M. Reyes Páez
26-2-2002	Molino Los Alamos	Valladolid	3 ejemplares observados en el arroyo Valcorba, a unos 790 msnm	J. A. García Alfonso
28-2-2002	Cortijo Corvales	Granada	3 aves en un paraje de vegetación ribereña, pinar y encinar, a unos 850 msnm	J. M. Marín
1-3-2002	Valladolid	Valladolid	Grupo de hasta 25 aves alimentándose de frutos de Pyracantha (pudiera tratarse del mismo grupo observado aquí el pasado 17-2-2002)	M. Torres Gómez
2-3-2002	Chistén	Huesca	Bando de 30-35 aves rumbo Norte	E. Ribes Vidal
3-3-2002	Ambasaguas (Villarino de los Aires)	Salamanca	Unas 6 aves sedimentadas en un paraje de enebro, a unos 600 msnm	J. J. Ramos Encalado
4-3-2002	Castronuño	Valladolid	Grupo de 4 aves sedimentadas en un prado con ovejas	J. M. Lorenzo García R. Castrillo Fraile
9-3-2002	Zaráuz	Guipúzcoa	Se escucha paso nocturno, sobre las 22h 15'	R. Sáiz Elizondo
10-3-2002	Ables – San Cucao (Llanera)	Asturias	Bando de 6 aves en una zona de praderías	P. J. Menéndez
10-3-2002	Quintaniella (La Ribera)	Asturias	Bando de 9 aves	E. García Sánchez
11-3-2002	Castronuño	Valladolid	10 aves observados en una pradería donde pastan ovejas	J. M. Lorenzo García R. Castrillo Fraile
12-3-2002	Meres (Siero)	Asturias	3 aves en un paraje de campiña periurbana, a unos 200 msnm	E. García Sánchez