

I CENSO DE AVES URBANAS PROTEGIDAS

Vinaròs (Castellón)

Temporada 2016



APNAL-Ecologistes en Acció de Vinaròs

Apdo. de correos 237

12500 Vinaròs (Castellón)

vinaros@ecologistesenaccio.org

1) INTRODUCCIÓN

El presente informe recoge los resultados del censo de aves protegidas en el casco urbano de Vinaròs y áreas colindantes durante la primavera y verano de 2016. Dicho trabajo se engloba dentro de una campaña sobre protección y concienciación de especies de aves y murciélagos urbanos en los que participan y colaboran diversas asociaciones de diferentes ámbitos.

1.1) Objetivos

- Detección de especies de aves protegidas dentro del casco urbano de Vinaròs y zonas limítrofes.
- Inventariado y estimación de la población nidificante de dichas especies.
- Detección y localización exactas de nidos.
- Identificación de conflictos o riesgos asociados a las especies nidificantes.
- Propuestas de protección, mejora y actuación ciudadana.

1.2) Legislación asociada

La **Ley 42/2007 del Patrimonio Natural y la Biodiversidad** fija las prohibiciones sobre las especies silvestres, incluidas las que habitan en núcleos urbanos. Así, el artículo 52.3 dice:

“Queda prohibido dar muerte dañar, molestar o inquietar intencionadamente a los animales silvestres, sea cual fuere el método empleado o la fase de su ciclo biológico.

Esta prohibición incluye su retención y captura en vivo, la destrucción, daño, recolección y retención de sus nidos, de sus crías o de sus huevos, estos últimos aun estando vacíos, así como la posesión, transporte, tráfico y comercio de ejemplares vivos o muertos o de sus restos, incluyendo el comercio exterior.”

Así mismo, el Artículo 54.1b hace mención a las especies en Régimen de Protección Especial, las que tienen algún estatus de protección:

“Queda prohibido [...] Tratándose de animales, incluidas sus larvas, crías, o huevos, la de cualquier actuación hecha con el propósito de darles muerte, capturarlos, perseguirlos o molestarlos, así como la destrucción o deterioro de sus nidos, vivares y áreas de reproducción, invernada o reposo.”

La categoría de especies con Régimen Especial de Protección engloba, entre otras:

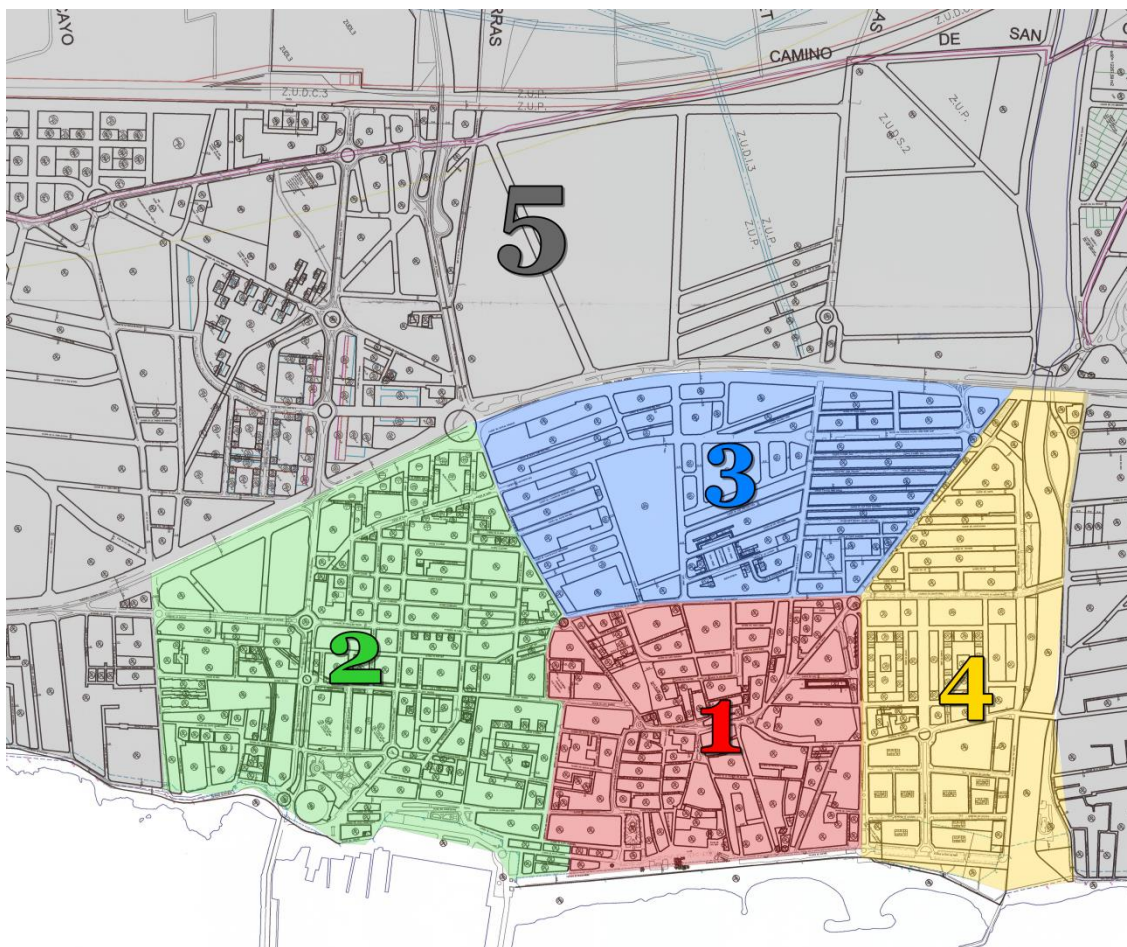
- Especies migratorias reproductoras en nuestro territorio (incluyen golondrinas, aviones y vencejos)
- Todas las rapaces diurnas y nocturnas

Recordar así mismo que todas las especies de aves ostentan categoría legal de protección en época de cría, tal y cómo se recoge en la Ley 42/2007 del Patrimonio Natural y la Biodiversidad, el Convenio de Berna y la Directiva de Aves. En la mayor parte de los casos, dicho periodo comprende desde febrero-marzo hasta julio-agosto, aunque hay importantes variaciones entre especies.

Actuar en contra de los artículos arriba citados puede suponer sanciones de entre 2.001 y 500.000 euros. Desde 2015 son además delitos tipificados en el Código Penal (Capítulo VI, Artículo 334), que pueden desembocar en la entrada en prisión entre 6 meses y 2 años.

2) MÉTODO

Para realizar el muestreo se dividió el núcleo urbano de Vinaròs y sus áreas colindantes en 5 zonas que se muestran a continuación (Mapa 1). La última zona, la 5, engloba el extrarradio en general y en ella se incluyen los datos que quedan fuera del casco urbano.



Mapa 1. División del núcleo urbano de Vinaròs para el presente censo

El censo se realiza por identificación visual y auditiva de los lugares en los que anidan las especies consideradas. Se indicará el lugar con la mayor exactitud posible (calle/avenida/zona, número, piso), la especie y el número de nidos así como si se encuentran o no ocupados en la temporada en curso.

Se añadirá cualquier observación que se considere relevante para el presente censo. Se anotarán también los nidos destruidos que puedan proceder de una agresión humana.

Siempre que sea posible, las observaciones se apoyan con material fotográfico que pueda ser recopilado.

3) RESULTADOS

En el periodo considerado (temporada de cría 2016) se han detectado siete especies de aves protegidas en el núcleo urbano de Vinaròs, cuatro de ellas con reproducción segura y tres posible. Son las que siguen:

- Avión común (*Delichon urbicum*)
- Golondrina común (*Hirundo rustica*)
- Vencejo común (*Apus apus*)
- Cernícalo vulgar (*Falco tinnunculus*)
- Lechuza común (*Tyto alba*)
- Mochuelo europeo (*Athene noctua*)
- Autillo europeo (*Otus scops*)

A continuación se recopila la información obtenida sobre cada una de estas especies.

3.1. Nidos de avión común (*Delichon urbicum*)

El avión común u oroneta cua-blanca es el pariente más urbanita de la golondrina vulgar. Se trata de un ave de pequeño tamaño de plumaje negro y vientre y obispillo (parte trasera de la cola) blancos.



Fotografía 1. Nido ocupado de avión común. Foto de Deborah Fandos

El avión común es un ave muy abundante en cascos urbanos que cría en colonias que varían en número, pudiendo concentrar varios cientos de nidos en puntos óptimos (Fotografía 2). El nido consiste en una semiesfera de barro adosada a fachadas y salientes de edificios, con solo un pequeño orificio de entrada en la parte superior (Fotografía 1).



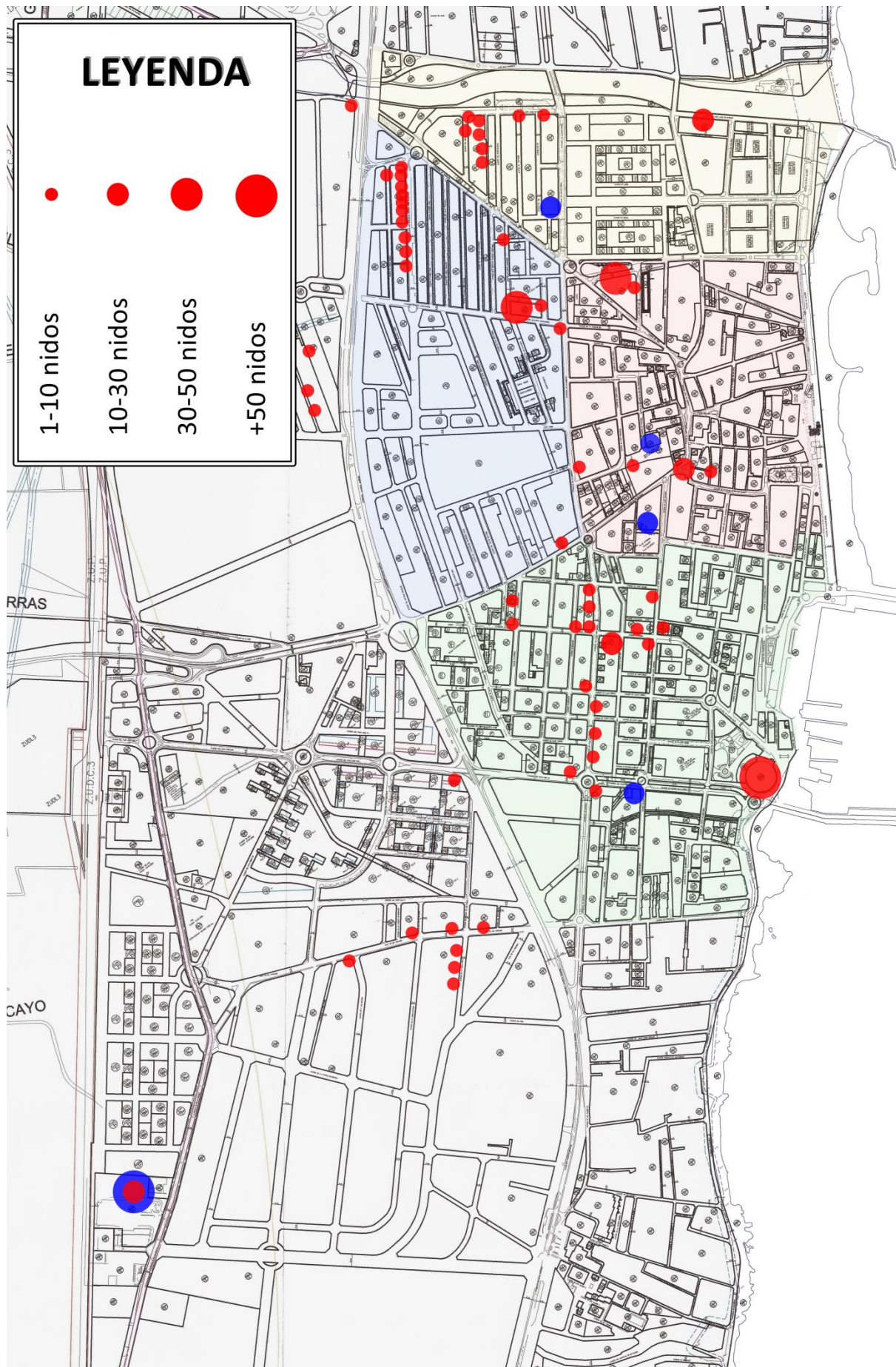
Fotografía 2.

Colonia de avión común en Paseo de Juan Ribera 25 (Mercadona). Foto de Deborah Fandos

Se han detectado un total de **348 parejas nidificantes** en el núcleo urbano de Vinaròs y zonas adyacentes. Se incluye el mapa con la localización orientativa de los nidos localizados (Mapa 2).

Tal como se aprecia, los aviones evitan en su mayoría la zona más antigua de la ciudad y optan por desplazarse un poco hacia las afuera. Una de las razones posibles es la preferencia de la especie por edificios altos, los cuales se encuentran con más facilidad en Vinaròs al alejarnos del casco antiguo.

En el **Anexo I** se recogen en detalle las colonias y nidos detectados de avión común en el casco urbano de Vinaròs y alrededores inmediatos.



Mapa 2. Nidos y colonias de cría de avión común en Vinaròs. Se excluyen zonas muy alejadas del centro.

*Los puntos en azul corresponden a colonias que fueron numerosas y han sido derrumbadas.

3.2. Nidos de golondrina común (*Hirundo rustica*)

La golondrina común u oroneta vulgar es un ave paseriforme ampliamente conocida en la cultura popular. Destaca la cola ahorquillada, que sobresale vistosamente en vuelo, y la mancha roja en el rostro (Fotografía 3).



Fotografía 3. Golondrina común. Foto de Jesús Moro

De las especies consideradas es la que se ha presentado más difícil detectar los nidos, en primer lugar porque crían en solitario. Además suelen ubicar los nidos, una copa abierta de barro (Fotografía 4), en porches de particulares o casas abandonadas, lo cual dificulta su localización. En la mayoría de casos solo la observación de continuas salidas y entradas a dichos porches de adultos y jóvenes (Fotografía 5) permite asegurar la posición de un nido.



Fotografía 4. Nido de golondrina común con pollos en su interior.



Fotografía 5. Cría de golondrina común. C/ San José nº43.

Se ha detectado en bajo número de nidos, un total de **11 parejas**. Aunque la cantidad real es ampliamente superior, con la dificultad de acceso a los nidos es imposible hacer una estimación de la población real de golondrina común en Vinaròs. Aun así, se estima muy inferior a la de avión común e incluso vencejos, al menos respecto al casco urbano. Es una especie de preferencia claramente rural; en las zonas urbanas y periurbana ocupa espacios más abiertos.

En el **Anexo II** se incluye la relación de nidos de golondrina común detectados en el núcleo urbano y áreas colindantes.

3.3. Nidos de vencejo común (*Apus apus*)

Aunque puede confundirse a simple vista con una golondrina o un avión, el vencejo se caracteriza por un plumaje casi en su totalidad negro y alas desproporcionadamente largas en forma de hoz (Fotografía 6). Anidan en cavidades de edificios (Fotografía 7), habitualmente en colonias donde se concentran varias parejas.



Fotografía 6. Vencejo común. Foto de Quique Luque



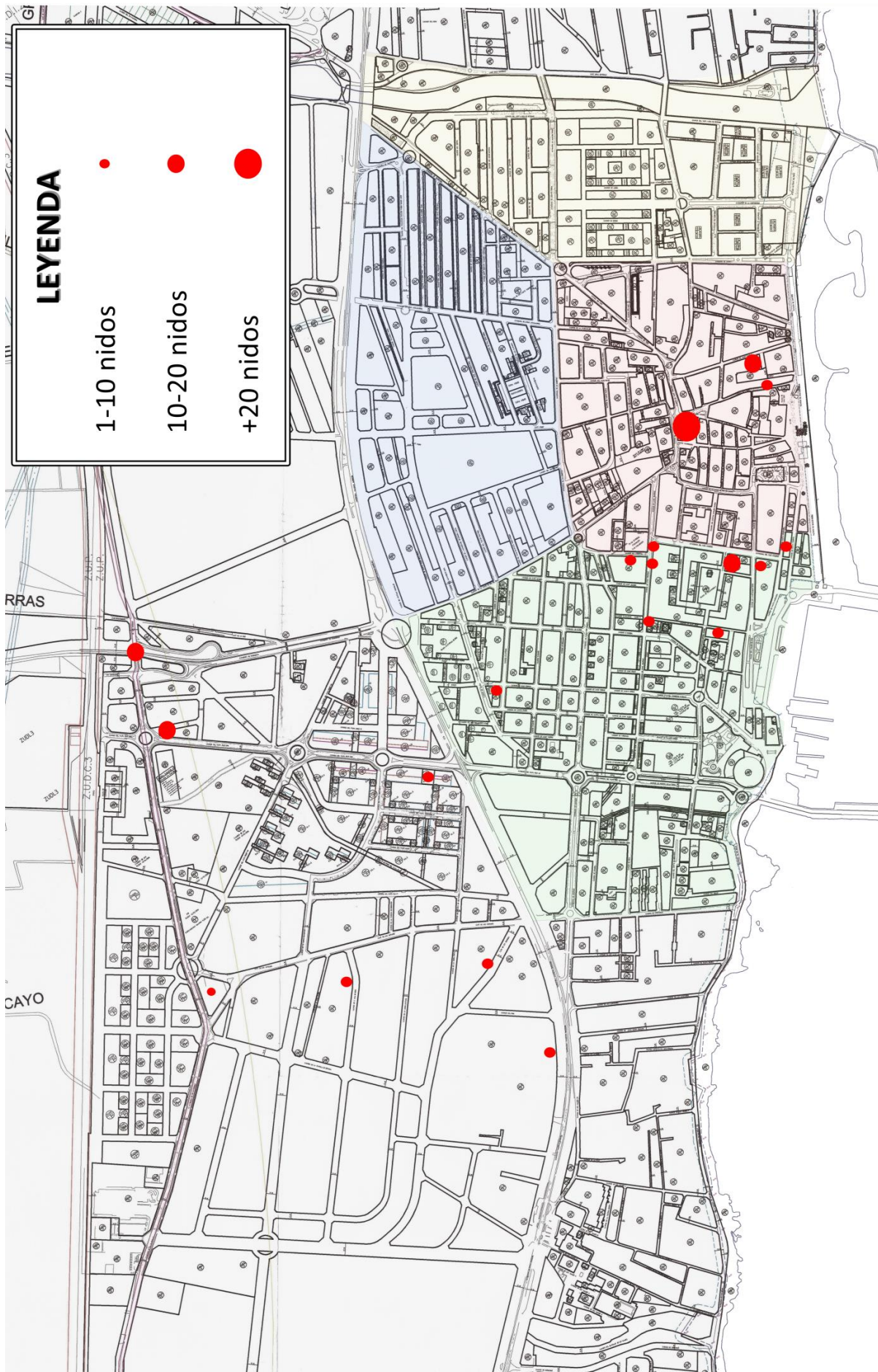
Fotografía 7. Cavidad ocupada por vencejo común. Foto de Deborah Fandos

Su censo ha presentado una dificultad añadida: la gran cantidad de individuos no reproductores que forman parte de las colonias. Los vencejos no se reproducen hasta su tercer año de vida, y los jóvenes inmaduros forman lo que se conoce como “badgers”, individuos con aparente comportamiento reproductor que sin embargo solo visitan las oquedades adecuadas como entrenamiento o simple juego.

Dados estos datos, el censo se limita en muchos casos a localizar colonias de vencejo y a hacer una estimación de las parejas reproductoras. La estimación arroja un número de **149 parejas nidificantes**. En el mapa adjunto (Mapa 3) se localizan las colonias más importantes de vencejo común de Vinaròs.

La especie tiene tendencia a concentrarse en pocas colonias muy numerosas. Es el caso de la Iglesia Arciprestal, donde cría el núcleo más numeroso. También muestran preferencia por edificios en construcción y solares vacíos con huecos en los muros.

En el **Anexo III** se incluye la localización de colonias y también de algunos nidos solitarios de los que se tiene constancia.



Mapa 3. Localización de colonias de cría de vencejo común en Vinaròs.

3.4. Presencia de otras especies beneficiosas y de interés

3.4.1. Cernícalo vulgar (*Falco tinnunculus*)



Fotografía 8. Macho de cernícalo vulgar. Foto de Juan Lluís Bort Cubero

El cernícalo es la rapaz más habitual en la mayoría de cascos urbanos, con reproducción frecuente en campanarios y otros edificios monumentales. Siendo un halcón de pequeño tamaño, se reconoce por sus colores rojizos en el dorso en el caso del macho (marrones en las hembras), con el vientre blanco y marcas faciales oscuras desde el ojo hasta la base del pico (Fotografía 8).

Una pareja cría año tras año en el campanario de la Iglesia Arciprestal. En la temporada 2016 lo hizo en un hueco en la fachada este, encima de los arcos de las campanas. Según las observaciones, sacaron adelante dos crías a finales de junio (Fotografías 9a y b).





Fotografías 9a y 9b. Pollos de cernícalo vulgar en el campanario de la Iglesia Arciprestal. Junio de 2016.

Foto de Deborah Fandos

Hay varias parejas de cernícalo que utilizan el núcleo urbano y alrededores como área de caza y campeo, aunque posiblemente se reproduzcan fuera del mismo.

3.4.2. Lechuza común (*Tyto alba*)

La lechuza común o òliba (Fotografía 10) es una rapaz nocturna que se encuentra muy ligada a ambientes rurales y en general a la presencia del hombre. Actualmente se reproduce casi exclusivamente en edificaciones humanas: ermitas, campanarios, graneros, casas abandonadas, buhardillas, etc. Aunque es más abundante en zonas agrícolas, no es rara en cascos urbanos.



Fotografía 10. Lechuza común. Foto de Josep Bort Cubero

A lo largo de 2016 se han producido cuatro avistamientos de lechuza común en el casco urbano de Vinaròs y alrededores. Se concentran en dos zonas: Plaza 1er de Mayo-Descampado frente a Torre Ballester y Avenida Pio XII-Avenida Juan XXIII. Aunque no se ha detectado ningún nido.

Dada la ausencia de grandes competidores nocturnos, lo más probable es que se trate de una sola pareja que utiliza el casco urbano como área de campeo, aunque no se descartan más individuos.

3.4.3. **Mochuelo europeo** (*Athene noctua*)

El mochuelo europeo o mussol comú (Fotografía 11) es una de nuestras rapaces nocturnas más abundantes. Con plumaje críptico y grandes ojos amarillos, su cabeza carece de penachos. Suele anidar en cavidades rocosas, huecos de árboles, madrigueras de conejos o construcciones abandonadas. No es raro en núcleos urbanos.



Fotografía 11. Mochuelo europeo. Foto de Josep Bort Cubero

En el mes de marzo se detectó un mochuelo europeo en las urbanizaciones cercanas al Camino de San Gregorio por escucha nocturna. No se han localizado nidos de la especie en el casco urbano.

3.4.4. **Autillo europeo** (*Otus scops*)

El más pequeño de nuestros búhos, un migrante transahariano que acude a la península Ibérica a reproducirse. A diferencia de otras especies, prefiere huecos en grandes árboles para asentar el nido. Su plumaje críptico (Fotografía 12) hace difícil su detección diurna.



Fotografía 12. Autillo europeo. Foto de Josep Bort Cubero

En el mes de abril se detectó un autillo europeo en la Avenida Gil de Atrocillo por escucha nocturna. El 22 de julio se avistó un ejemplar en la Avenida de Pau Béjar. No se han detectado nidos de la especie en el casco urbano.

3.5. Conflictos y agresiones

Durante el transcurso del censo, se han observado en múltiples ocasiones agresiones, intencionadas o no, sobre los nidos de algunas de las especies protegidas. En especial la más afectada, como es habitual en los cascos urbanos, es el avión común (*Delichon urbicum*).

Entre las agresiones detectadas se incluyen:

- **Destrucción de las colonias de cría mediante derribo de nidos.**

En varios puntos del término municipal se han observado colonias de avión común que han sido derribadas por medios humanos. Si bien en algunos casos los nidos pueden caer por causas naturales, la destrucción de colonias enteras es fácilmente atribuible a la mano del hombre (Fotografía 13).



Fotografía 13. Colonia derribada de avión común en Plaza Huerto del Escribano. Foto de Deborah Fandos

En su mayoría se trata de nidos situados en edificios con gran afluencia de gente, ubicados sobre las entradas principales, aunque a menudo también en fachadas de casas particulares. Habitantes de algunas de las zonas afectadas han confirmado que sus vecinos han derribado los nidos de sus casas.

- **Taponamiento de la entrada del nido.**

Se observó cómo se había obstruido con material artificial el hueco de entrada de un nido de avión común (Fotografía 14). En este caso, si se hubiera producido en época de cría, podría haber causado la muerte de pollos y adultos al quedar atrapados.



Fotografía 14. Nido de avión común con entrada taponada artificialmente. Foto de Deborah Fandos

- **Obstrucciones para evitar la construcción de nidos en los edificios.**

Los aviones comunes, al igual que golondrinas y vencejos, regresan año tras año a construir el nido en el mismo lugar. En ocasiones los habitantes de los edificios pretenden evitarlo insertando telas o plásticos en los puntos donde suelen ubicarse los nidos para evitar que los aviones los vuelvan a construir (Fotografía 15).



Fotografía 15.

Obstáculos para impedir la nidificación. Av/ Leopoldo Querol. Foto de Deborah Fandos

Recordar que la destrucción de nidos de especies protegidas es un delito, como se menciona en el apartado 1.2. Las molestias que puedan producir, mayormente por la caída de excrementos y otros restos, es fácilmente evitable:

- Baldas de madera y otros materiales debajo de los nidos que eviten que los restos caigan a zonas transitables. Solo es necesario limpiarlas cada varios años.
- Situar canaletas de bajantes bajo los nidos para que la lluvia limpie los restos.

4) CONCLUSIONES

4.1. Síntesis y estimación de poblaciones

Este informe recoge el primer censo realizado en la ciudad de Vinaròs de varias especies de aves beneficiosas que realizan sus ciclos vitales en zonas urbanas y periurbanas de la población. A pesar de los múltiples problemas acontecidos (derribo de nidos, dificultades en búsquedas de puestos de observación adecuados, obras, etc.), se ha logrado censar (en algunos casos estimar) la población nidificante de estas especies, que se resume de la siguiente forma:

Especie	Nº nidos
Avión común	348
Vencejo común	149
Golondrina común	11
Cernícalo vulgar	1
Lechuza común	0
Mochuelo europeo	0
Autillo europeo	0

Se asume como criterio*, que cada nido equivale a una pareja.

*(*Téngase en cuenta que, a veces, este criterio no es una comparación exacta ya que puede haber parejas que, por distintas circunstancias, no se reproduzcan y otras que utilicen, en mayor o menor medida, más de un nido.)*

Teniendo en cuenta estos datos y los pormenores descritos en apartados anteriores, permite estimar la población flotante de las algunas de las diferentes especies tratadas, que en muchos casos está compuesta por:

- Ejemplares nidificantes (adultos)
- Ejemplares no nidificantes (inmaduros)
- Ejemplares no nidificantes jóvenes como resultado de varias puestas realizadas en la época reproductora por los adultos.
- Ejemplares nidificantes de los que no se ha podido encontrar su nido pero sí utilizan habitualmente la zona para desarrollar sus ciclos vitales.
- Ejemplares migrantes que fracasaron en su intento por nidificar en las zonas urbanas.

Por tanto la población residente en época estival en el casco urbano de Vinaròs, sin tener en cuenta agresiones y mortandades reales, se estima en:

Especie	Estimación nº ejemplares
Avión común*	696 (adultos) + 2088 (jóvenes) = 2784 ex.
Vencejo común**	298 (adultos) + 447 (jóvenes) + 298 (no reproductores) = 1043 ex.
Golondrina común*	22 (adultos) + 66 (jóvenes) = 88 ex.
Cernícalo vulgar***	2 adultos + 2 jóvenes = 4 ex.
Lechuza común***	2 ex. (adultos) + 2 jóvenes = 4 ex.
Mochuelo europeo	2 ex. (adultos)
Autillo europeo	2 ex. (adultos)

*Especies que realizan un mínimo de 2 puestas (media de 3 pollos) en época estival

**Especies que realizan un mínimo de 1 puesta (media de 3 pollos) en época estival, más el 100 % de no reproductores

***Especies con una sólo puesta (media de 2 pollos) en época estival.

Recordemos que se trata de una estimación de las poblaciones en estudio y por tanto deben tomarse estos datos con precaución, aunque es lo más exacta posible con los datos y observaciones disponibles.

4.2. Estado de las poblaciones y potenciación

Aunque el número de algunas especies estudiadas presenta una tendencia estable o ligeramente positiva a nivel peninsular, como el vencejo común o el mochuelo europeo (Programas: Atlas de Aves Reproductoras, SACRE y NOCTUA, SEO/Birdlife), en otras se registran descensos importantes.

La golondrina común ha sufrido un declive poblacional de entorno al 30% en la última década en Europa, con un declive significativo en la Península Ibérica [Programa SACRE (SEO BirdLife); Martí et. Al., 2003]]. Es de esperar que en el municipio de Vinaròs también siga con esta tendencia.

Algunas rapaces nocturnas, como la lechuza y el autillo europeo, han sufrido un descenso grave de su población respecto a los años 80, especialmente en la zona de Levante, estimada en ocasiones entorno al 50% (Martí et. Al., 2003). Es previsible que en nuestro municipio se haya producido una disminución similar.

Especies como el avión común muestran una tendencia estable en el tiempo en España (Martí et. Al., 2003). A pesar de ello, se deduce que la población de Vinaròs es inferior a décadas anteriores debido a la gran cantidad de agresiones y pérdidas de importantes colonias de cría. Cítese como claro ejemplo la destrucción de la importante colonia de cría en el edificio del Hospital Comarcal de Vinaròs desde en la temporada 2015, donde aún se aprecian los restos de cientos de nidos y sólo poco más de una decena (entre ellos los más inaccesibles) se han respetado. Esperamos que la nueva dirección del centro cambie esta dañina política hacia las aves insectívoras, nuestros aliados. Además, continuadas y localizadas agresiones en toda la ciudad amenazan la estabilidad de las colonias de esta y otras aves protegidas.

En el casco urbano y periurbano de Vinaròs se han iniciado actuaciones experimentales para potenciar las poblaciones locales de las aves protegidas estudio mediante la instalación de cajas nido. Sirvan como ejemplos, que en abril de 2016 se colocó una caja nido para lechuza común sobre el Centre de Dia de Vinaròs (zona Gil de Atrocillo) y otra para autillo en el cementerio municipal, todo ello con actuación conjunta de APNAL-Ecologistes en Acció de Vinaròs y el Ajuntament de Vinaròs.

La previsión para finales de 2016 y principios de 2017, es proseguir con la instalación de nidales artificiales, especialmente para potenciar y asegurar las poblaciones nidificantes de vencejo común. Durante 2016 se han construido, por medio de talleres públicos de participación ciudadana, una gran cantidad de cajas nido para vencejos que se instalarán en edificios públicos y privados cercanos a las colonias de cría ya existentes o bien en zona potenciales para crear nuevas colonias en otros puntos del municipio.

4.3. Recomendaciones finales

Una medida eficaz para que la ciudadanía conozca y respete a las poblaciones locales de aves son las campañas de información sobre sus beneficios. Golondrinas, aviones, vencejos y la mayoría de rapaces de zonas urbanas actúan sobre las poblaciones de insectos considerados molestos o dañinos para la población, como son los mosquitos o las cucarachas. Informar a los ciudadanos del control eficaz e inocuo que ejercen las aves urbanas sobre los insectos es un primer paso para garantizar su conservación.

Del mismo modo que la campaña contra el mosquito tigre en 2016 ha llamado el interés de la población y ha resultado ser efectiva, se anima a la administración local a que añada información sobre el papel esencial de las aves insectívoras en la salubridad y control de plagas de la ciudad.

Sería interesante algún tipo de iniciativa por la cual la ciudadanía tuviera la posibilidad de informar si algún nido de alguna especie protegida se ubica en su propiedad para que pueda ser inventariado.

5) BIBLIOGRAFÍA

Martí, R. & Del Moral, J. C. (Eds.) 2003. *Atlas de las Aves Reproductoras de España*. Dirección General de Conservación de la Naturaleza-Sociedad Española de Ornitología. Madrid

Muyas, J.A., 2013. *Aus del Port*. Grup de Recerca de les Terres de l'Ebre

Svensson, L., Mullarney, K. & Zetterström, D., 1999. *Guía de las aves de España y Europa*. Ed. Omega

6) AGRADECIMIENTOS

Agradecer la colaboración de todos los participantes que ayudaron en el censo, recopilación e información sobre la posición de los nidos: Enrique Luque López, Felip Redó Jornaler y Deborah y Tania Fandos Fernández.

Reconocimiento especial a los vecinos de la calle García Julbe, pues en base a nuestras observaciones son aquellos que en global han contribuido más a la conservación de su colonia de avión común.

Agradecer la colaboración de los fotógrafos que cedieron desinteresadamente sus obras: Jesús Moro Deordal, Josep Bort Cubero, Juan Lluís Bort Cubero, Enrique Luque López y Deborah Fandos Fernández.

Agradecer a Deborah Fandos Fernández por la elaboración del presente informe.

7) ANEXOS

ANEXO I. Nidos de avión común (*Delichon urbicum*)

ZONA 1: Centro

Fecha observación	Calle/Av. /Zona/Edificio	Nº	Piso	Nº nidos	Ocupados	Observaciones
24/04/16	C/ Franciscanos	4	1º	20	No	Colonia derrumbada.
24/04/16	Plaza Jovellars	4	2º	6	5 de 6	
24/04/16	Plaza Jovellars	6	1º	3	Sí	
24/04/16	Plaza Jovellars	6	2º	3	Sí	
24/04/16	Plaza Jovellars	12	1º	5	Sí	
28/05/16	C/ San Vicente	2	1º	6	Sí	
28/05/16	C/ San Vicente	16	4º	1	Sí	
28/05/16	Plaza Huerto del Escribano	2	1º	11	No	Totalmente derrumbados. Posible agresión.
28/05/16	C/ Escultor A. Agramunt	7	1º	1	Sí	Restos de otros dos.
28/05/16	C/ Pilar	34	6º	3	2 de 3	1 roto. Parte trasera del edificio que da a Plaza Hort de l'Escribano
08/06/16	Av/ Libertad	41	2º	10	8 de 10	2 derrumbados
08/06/16	Av/ Libertad	41	3º	1	Sí	En balcón.
09/06/16	Av/ Libertad	3	2º	3	No	Derrumbados a 15/04. Reconstruidos en 09/06.

Total Zona 1	41 parejas
---------------------	-------------------



Fotografía A1. Colonia de avión común en Plaza Jovellars. Foto de Deborah Fandos

ZONA 2: Sur

Fecha observación	Calle/Av. /Zona/Edificio	Nº	Piso	Nº nidos	Ocupados	Observaciones
22/07/16	Plaza de Toros	-	1º	59	Sí	Colonia en galerías exteriores, cara E.
28/05/16	Av/ Pablo Ruíz Picasso	4	6º	3	Sí	
28/05/16	Av/ Pablo Ruíz Picasso	8	6º	1	Sí	
28/05/16	Av/ Pablo Ruíz Picasso	12	6º	2	Sí	
29/07/16	Av/ Pablo Ruíz Picasso	41	4º	1	No	Ocupado por gorriones (<i>Passer domesticus</i>)
29/07/16	Av/ Pablo Ruíz Picasso	45	4º	2	No	Ocupados por gorriones (<i>Passer domesticus</i>)
29/07/16	Av/ Pablo Ruíz Picasso	47	4º	1	Sí	
29/07/16	Av/ Pablo Ruíz Picasso	72	4º	2	Sí	
29/07/16	Av/ Pablo Ruíz Picasso	74 V3	3º	3	Sí	
29/07/16	Av/ Pablo Ruíz Picasso	76 V2	5º	2	Sí	
29/07/16	C/ Febrer de la Torre	2	-	13	No	Fachada hotel. Derrumbados intencionadamente entre abril y julio.
24/04/16	C/ San Francisco	21	2º	1	No	Pintado con la fachada.
24/04/16	C/ San Francisco	50	1º	5	4 de 5	24/04 reconstruyen nidos rotos. 27/05 4 enteros.
24/04/16	C/ San Francisco	52	1º	3	2 de 3	1 roto
29/07/16	C/ San Francisco	80-A	7º	2	Sí	
24/04/16	C/ San Francisco	121	2º	2	Sí	Uno da a C/ San José
24/04/16	C/ Almería	1A	1º	1	Sí	
24/04/16	C/ Almería	1A	6º	2	Sí	
24/04/16	C/ Almería	1B	4º	2	1 de 2	
24/04/16	C/ Almería	5	1º	12	10 de 12	
24/04/16	C/ Almería	10	1º	3	Sí	
24/04/16	Av/ Madrid	12	6º	4	Sí	
24/04/16	C/Andalucía (esquina con Av/ Madrid)	33	1º	3	Sí	Agresión intencionada. Pollos en nido a 19/07. El 22/09 se observa que la fachada ha sido pintada y los nidos eliminados.
24/04/16	Av/ Madrid – C/ Asturias	-	1º	9	Sí	
24/04/16	Av/ Pío XII	15	4º	4	Sí	En balcón de piso vacío, contra plafón de luz.
24/04/16	Av/ Castellón	6	3º	1	Sí	

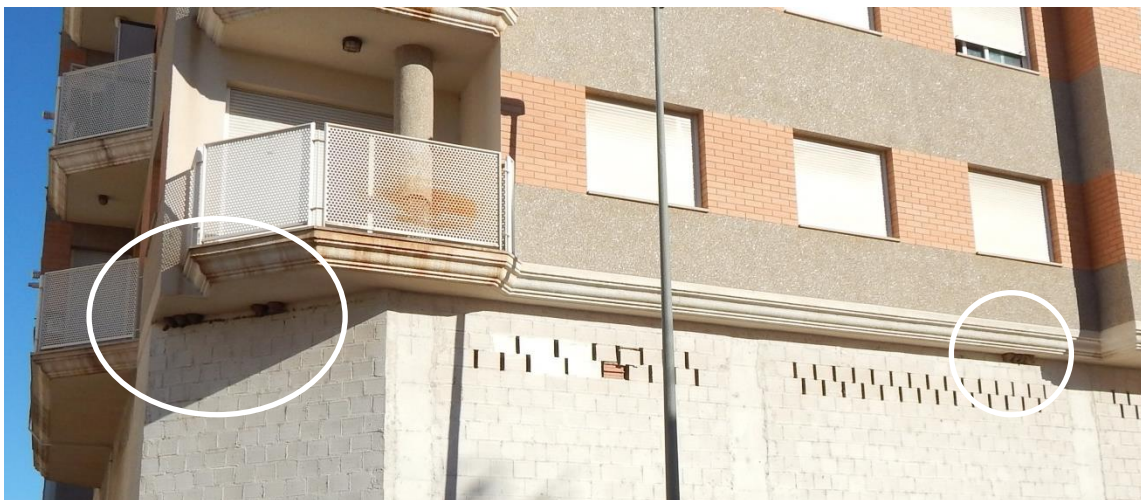
Total Zona 2**119 parejas**



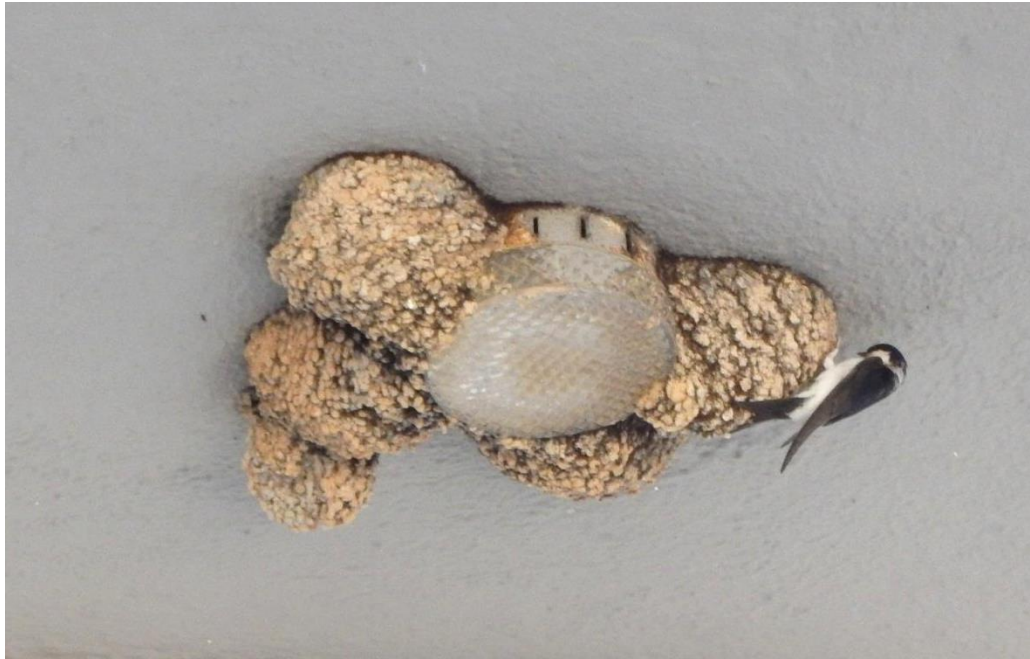
Fotografía A2. Colonia de avión común en la Plaza de Toros. Galerías exteriores. Foto de Deborah Fandos



Fotografía A3. Colonia de avión común en C/Almería nº12. Foto de Deborah Fandos



Fotografía A4. Colonia de avión común en esquina Av/ Madrid con C/ Asturias. Foto de Deborah Fandos



Fotografía A5. Nidos de avión común en Av/Pius XII nº15. Foto de Deborah Fandos

ZONA 3: Oeste

Fecha observación	Calle/Av. /Zona/Edificio	Nº	Piso	Nº nidos	Ocupados	Observaciones
02/06/16	C/ García Julbe	4	1º	1	Sí	
02/06/16	C/ García Julbe	12	1º	1	Sí	
02/06/16	C/ García Julbe	16	1º	2	Sí	
02/06/16	C/ García Julbe	22	1º	1	Sí	
02/06/16	C/ García Julbe	28	1º	1	Sí	
02/06/16	C/ García Julbe	30	1º	2	No	1 roto, 1 ocupado por gorrión (<i>Passer domesticus</i>)
02/06/16	C/ García Julbe	44	1º	1	No	Ocupado por gorrión (<i>Passer domesticus</i>). Restos de otro nido
02/06/16	C/ García Julbe	50	1º	1	Sí	
02/06/16	C/ García Julbe	56	1º	1	Sí	
02/06/16	C/ García Julbe	60	1º	1	Sí	
08/06/16	C/ Tomàs Mancisidor	60	1º	5	Sí	Uno más derrumbado.
08/06/16	C/ Tomàs Mancisidor / Plaza de las Cortes Valencianas	1	1º	36	Sí	21 en C/ Tomàs Mancisidor. 15 en Plaza de las Cortes Valencianas. Restos de otros.
08/06/16	Plaza de las Cortes Valencianas	-	1º	4	Sí	Edificio trasero Centro Aragonés y Pablo S.L.
28/07/16	C/Pilar	108	1º	6	Sí	

Total Zona 3

60 parejas



Fotografía A6. Parte de la colonia de avión común en C/ Tomás Mancisidor / Plaza Cortes Valencianas.
Foto de Deborah Fandos

ZONA 4: Norte

Fecha observación	Calle/Av. /Zona/Edificio	Nº	Piso	Nº nidos	Ocupados	Observaciones
08/06/16	C/ Molino	23	1º	6	Sí	3 más destruidos
08/06/16	C/ Puente	60	1º	1	Sí	
08/06/16	Paseo Juan Rivera	25	1º	5	Sí	2 más destruidos
08/06/16	Paseo Juan Rivera	25	2º	1	No	Tapado por propietarios con material
08/06/16	Paseo Juan Rivera	25	4º	35	Sí	12 más derrumbados. 3-4 ocupados por gorrión común
08/06/16	Av/29 de Setiembre	S/N	1º	9	Sí	Pabellón Polideportivo Municipal. Ventanas.
08/06/16	C/ Cid	30	Bajo	5	1 de 5	Dos medio derrumbados. Dos ocupados por gorrión.
08/06/16	C/ Centellas	43	1º	2	Sí	
08/06/16	C/ Obispo Lasala	47	1º	4	No	Derrumbados, posiblemente

						de forma intencionada. El propietario afirma que nunca ha habido aviones.
08/06/16	C/ Santa Catalina	25	1º	2	Sí	Marcas de otros nidos.
08/06/16	C/ Santa Catalina	27	1º	2	Sí	
08/06/16	C/ Santa Catalina	29	3º	1	Sí	
08/06/16	C/ Santa Catalina	29	4º	1	Sí	
08/06/16	C/ Santa Catalina	30	1º	1	Sí	
08/06/16	C/ Santa Catalina	31	1º	1	Sí	Marcas de otros nidos.
08/06/16	C/ Santa Catalina	31	3º	1	Sí	
08/06/16	C/ Santa Catalina	31	4º	1	Sí	
08/06/16	C/ Cervol	42	1º	4	3 de 4	Uno ocupado por gorriones
08/06/16	C/ Cervol	40	1º	2	Sí	En reconstrucción
08/06/16	C/ Cervol	38-32	1º	3	Sí	

Total Zona 4	77 parejas
---------------------	-------------------



Fotografía A7. Colonia de avión común en Paseo de Juan Ribera 25 (Mercadona)



Fotografía A8. Nido de avión común ocupado en C/ Cid nº30

ZONA 5: Afueras

Fecha observación	Calle/Av. /Zona/Edificio	Nº	Piso	Nº nidos	Ocupados	Observaciones
	Vía servicio CN-340, km. 143'700	S/N	-	4	Sí	En la cornisa de entrada al interior de nave Dicocar
	C/ Pilar la Comadre	10	3º	1	Sí	Ventana este.
	c/ Duc de Vendôme	20	2º	1	No	Nido destruido, estaba en el balcón.
	c/ Duc de Vendôme	23	2º	1	Sí	En cornisa.
15/05/16	Hospital Comarcal	-	Varios	15	Sí	Antigua colonia destruida de forma recurrente. Fue mucho más numerosa (varios cientos de nidos).
18/07/16	Partida Capsades 17	Nave 2	-	1	Sí	Otro nido derrumbado. Construcciones Gavimar Salines S.L.
18/07/16	Partida Capsades	S/N	-	2	Sí	Otro nido derrumbado. Nave Frutos Secos Sales
18/07/16	Partida Capsades 17	S/N	-	1	Sí	Sobre la puerta. Nave de Pescados Mulero.
18/07/16	Partida Capsades	S/N	-	1	Sí	Nave Solvi.
18/07/16	Partida Capsades 9	S/N	-	6	Sí	Nave Litocolor-Lineart S.L.
18/07/16	Partida Capsades	S/N	-	1	Sí	Junto a Molvi.
18/07/16	Partida Capsades	S/N	-	5	Sí	Dos nidos caídos. Junto a Talleres Ribera Ayora S.L. (nave de guardar carrozas)
18/07/16	Partida Capsades	S/N	-	2	Sí	Sobre la puerta. Nave Construcciones Jose Vicente Pascual
18/07/16	Partida Capsades 8-D	S/N	-	2	Sí	Nave Cerrajería Fevia
20/07/16	Carretera Peñíscola	1	1º	1	Sí	Sobre luz balcón
20/07/16	Carretera Peñíscola	2	1º	1	Sí	Sobre luz balcón
20/07/16	C. Puntal, c/D	5	1º	1	No	En balcón. Destruídos. Posible agresión intencionada.
20/07/16	C. Puntal, c/ D	4	1º	1	No	
20/07/16	C. Puntal, c/ D	3	1º	1	No	
20/07/16	C. Puntal, c/ Peñíscola esquina con c/D, urbanización cerrada	S/N	1º	4	Sí	1 en cornisa encima luz exterior, 3 en ventanas laterales
20/07/16	C. Puntal, c/ H	3	1º	1	Sí	En cornisa en 1ª vivienda E. Dentro urbanización cerrada
20/07/16	C. Puntal, c/ I	S/N	1º	5	1 de 5	En entrada garaje urbanización, 4 destruidos.
20/07/16	C. Puntal, ctra. Costa Sur	73, Bloque 1º	1º	2	Sí	Urbanización inacabada.

20/07/16	C. Puntal, ctra. Costa Sur	73, Bloque 1º	2º	1	Sí	Urbanización inacabada.
20/07/16	C. Puntal, ctra. Costa Sur	73, Bloque 2º	2º	3	Sí	Lateral urbanización inacabada, cornisa y ventanas laterales.
20/07/16	C. Puntal, ctra. Costa Sur	73, Bloque 3º	3º	1	Sí	Lateral urbanización inacabada, en ventana.

Total Zona 5	57 parejas
---------------------	-------------------

TOTAL de parejas de avión común

Zona 1	35 parejas
Zona 2	119 parejas
Zona 3	60 parejas
Zona 4	77 parejas
Zona 5	57 parejas

Total núcleo urbano	348 parejas
----------------------------	--------------------

ANEXO II. Nidos de golondrina común (*Hirundo rustica*)

Fecha observación	Calle/Av. /Zona/Edificio	Nº	Piso	Nº nidos	Ocupados	Observaciones
24/05/16	C/ San José	31	Bajo	1	Sí	Detrás de vivienda, da a Torre Ballester
22/07/16	C/ San José	43	2º	1	Sí	Porche trasero en Torre Ballester. 3 pollos
12/07/16	C/ Manolo Inglés	16	Bajo	1	Sí	Adultos cebando 05/07. 3 pollos fuera 12/07.
22/07/16	Plaza 1º Mayo	12	2º	1	Sí	Porche superior
22/07/16	Plaza 1º Mayo	29	2º	1	Sí	Porche trasero
12/07/16	C/ Poniente	6	Bajo	1	Sí	Nave abandonada. Pareja entra.
24/05/16	C/ Ángel	43	Bajo	1	Sí	
08/06/16	C/ Puente	13	3º	1	Sí	Entradas y salidas continuas de pareja
08/06/16	Av/Barcelona	S/N	Bajo	1	Sí	Porche junto a Supermercados DIA.
18/07/16	N-340	114	Bajo	1	Sí	Chalet junto a Bingo El Dorado
18/07/16	Av/Gil de Atrocillo	32	Bajo	1	Sí	Porche

Total	11 parejas
--------------	------------

ANEXO III. Nidos de vencejo común (*Apus apus*)

ZONA 1: Centro

Fecha observación	Calle/Av. /Zona/Edificio	Nº	Piso	Nº estimado nidos	Observaciones
27/05/16	Iglesia Arciprestal	-	-	50	Huecos en la fachada e interior del campanario
27/05/16	C/ San Pascual	44	2º	20	Edificio cine Coliseum. Agujeros bajo techado.
	C/ Ángel	29	2º	1	Agujero parte posterior, cara a descampado
27/05/16	C/ Ángel	51	-	5	Solar entre edificios.

Total estimado Zona 1	76 parejas
------------------------------	-------------------



Fotografía C1. Nido de vencejo común en el cine Coliseum (C/San Pascual) Foto de Deborah Fandos.



Fotografía C2. Nido de vencejo común en C/Ángel nº29. Foto de Deborah Fandos

ZONA 2: Sur

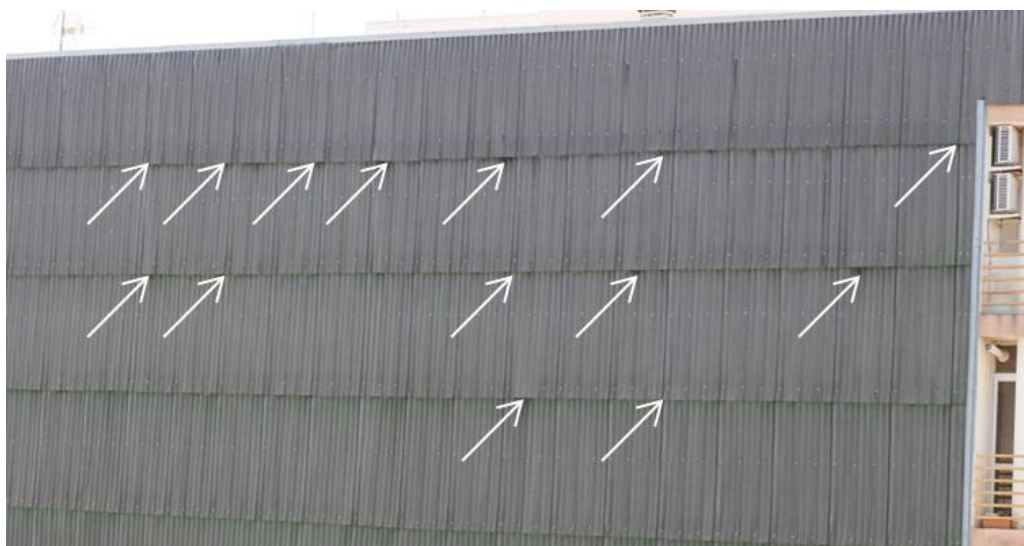
Fecha observación	Calle/Av. /Zona/Edificio	Nº	Piso	Nº estimado nidos	Observaciones
14/06/16	C/ San José	24	2º	1	Hueco en pared de ladrillo
12/06/16	C/ San Francisco	67	3º	3	Hueco sobre ventana
12/06/16	C/ San Francisco	83	2º	2	Decoraciones en fachada
21/07/16	C/ San Francisco	121	2º	1	Hueco sobre cañería
12/06/16	C/ Hospital	5	1º	8	Agujeros en la fachada. 1 en hueco de cañería
07/07/16	C/ Arcipreste Bono	26	6º-8º	4	Agujeros en la fachada cara a Av/ País Valencià
07/07/16	Plaza Juan Carlos I	-	6º-8º	14	Edificio Porche Bloque A. Huecos en onduline verde cara a Av/ País Valencià
07/07/16	C/ Costa i Borràs	34	3º	2	Decoraciones en fachada
18/07/16	C/ San Fernando - C/Asturias	¿?	2º	2	Tejas.

Total estimado Zona 2

37 parejas



Fotografía C3. Nido de vencejo en C/ San José nº24. Foto de Deborah Fandos



Fotografía C4. Nidos en onduline de Edificio Porche A (Plaza Juan Carlos I). Foto de Quique Luque



Fotografía C5. Colonia en C/Hospital nº5. Foto de Deborah Fandos

ZONA 3: Oeste

No se detectan nidos de vencejo en la Zona 3.

ZONA 4: Norte

No se detectan nidos de vencejo en la Zona 4.

ZONA 5: Afueras

Fecha observación	Calle/Av. /Zona/Edificio	Nº	Piso	Nº estimado nidos	Observaciones
18/07/16	Puente N-232 – Camino San Gregorio	-	-	10-15	En agujeros de escorrentía
18/07/16	Av/Juan XIII – Av/Gil d'Atrocillo	-	-	+10	Edificio en construcción
18/07/16	Matadero Comarcal (Av/ Gil d'Atrocillo)	S/N	1º	4-5	
18/07/16	Edificios entre Av/Pio XII y C/ Alejandro VI	¿?	7º-8º	2-3	Edificio en construcción
18/07/16	P.I. Mediterráneo S/N (Partida de Capsades)	S/N	1º	1	Edificio de Exclusivas Gilabert S.L. En viga hueca de la puerta
18/07/16	Camino Morteres	S/N	-	1	Edificio de Exclusivas Aureay S.L. En porche metálico
18/07/16	N-340 K. 1050	S/N	2º	1	Nave Unimobel-2

Total estimado Zona 5

36 parejas



Fotografía C6.

Entrada a nido en nave Exclusivas Gilabert S.L. (Partida de Capsades). Foto de Deborah Fandos

TOTAL estimado de parejas de vencejo común

Zona 1	76 parejas
Zona 2	37 parejas
Zona 3	-
Zona 4	-
Zona 5	36 parejas
Total núcleo urbano	149 parejas