

INFORME BANDERAS NEGRAS 2010

**COMARCA DEL BAIX MAESTRAT (CASTELLON)
*TRAMO COSTERO DEL MUNICIPIO DE VINARÒS***

Fecha recopilación de datos y elaboración informe: Abril a Junio 2010

La población de Vinaròs (Castellón), es una localidad costera con crecimientos urbanísticos importantes. Su población residente, según padrón INI 2009, es de 28.273 ha, aunque en época estival la población aumenta de forma considerable.

Tiene, aproximadamente, 9 km. de costa, que cuenta con múltiples problemáticas urbanísticas, graves problemas regresión y erosión litoral, construcciones en zonas inundables, afecciones a zonas de dominio público marítimo terrestre-ZMT, construcción de paseos marítimos (zona urbana y zona sur), regeneraciones de playas, residuos y vertidos, etc.

El municipio tiene un Plan General de Ordenación Urbana-PGOU con constantes modificaciones puntuales, que quiere aumentar, insosteniblemente, la cantidad de suelo urbanizable (gran cantidad de Programas de Actuación Integrada-PAIs en zonas litorales e interiores).

Existen numerosas playas y calas tanto en su zona norte, urbana y sur. En la zona norte y sur se detectan aliviaderos de pluviales conectados con el alcantarillado y con conducciones que mueren en las playas y calas. Recorreremos todos sus tramos litorales, de norte a sur:

*Playa de la desembocadura río Senia y calas del Mirador del Senia (zona norte). Se trata de playas de gravas, en la desembocadura del río y de roquedos en el resto hasta la playa-cala de Les Deveses. Su extensión total aprox. es de 1 km.

En la desembocadura del río Senia se observan vertidos puntuales de todo tipo de residuos (sólidos, purines, aceites, aguas residuales, etc.). Esta zona se verá afectada por un programa de Actuación Integrada-PAI con campo de golf que mermará enormemente su biodiversidad y afectará a sus recursos naturales. Este proyecto aún no se ha desarrollado. A su vez, este lugar, se verá afectada por el proyecto Castor (almacenamiento submarino de gas y bombeo terrestre por conducciones) ya que las tuberías de inyección/extracción pasarán por esta zona de acantilados y zonas de policía del río Senia.

En buena parte de las calas existentes en la zona "Mirador del Senia" se observan los efectos de la fuerte erosión marina en los acantilados de aglomerados y arcillas, que afecta a las sendas y caminos existentes por la zona (muchos de ellos cortados por desprendimientos). Se constata la existencia de nuevos mojones para deslindes de las zonas de dominio público marítimo-terrestre y otros proyectos. Seguramente la zona se verá afectada por obras de defensa costera en un futuro. Se conservan vestigios de bunkers y trincheras de la Guerra Civil española. La zona marina tiene problemáticas con la pesca furtiva de dátiles de mar (*Lithophaga lithophaga*), especie protegida por Directiva de Hábitats, Ley 42/2007 de patrimonio rural y biodiversidad, y CITES.

Fotos:



Desembocadura Río Senia



Calas junto al río Senia



Fenómenos erosivos



Delimitaciones ZMT



Zona de senderos y educativa



Carteles de señalización

*Playa de Les Deveses (zona norte). Se trata de una amplia cala de gravas con acantilado de aglomerados. Tiene labores de limpieza municipal de residuos sólidos. Existe paseo marítimo en el acantilado y miradores, con zonas ajardinadas donde se ha plantado *Carpobrotus*. Tiene accesos a la cala.



*Cala de Les Timbes (zona norte). Pequeño tramo litoral de gravas y acantilados de aglomerados. Tiene accesos a la playa y existe una tubería que sale por el acantilado (localización UTM: 31T 0288953-448741) y que vierte en la playa, aunque no se observan vertidos. Esta playa conecta con la siguiente a la altura de un barranco que está completamente encauzado y construido. En esta playa se realizan, en verano, labores de limpieza municipal.



*Cala de Les Llanetes. Pequeña playa de gravas y acantilados. Zona muy urbanizada y con espigón costero de defensa litoral (localización UTM: 31T 0288885-4487627). Afección a un barranco que se encuentra cortado con alambradas y vallas, colmatado parcialmente y con construcciones en su interior.

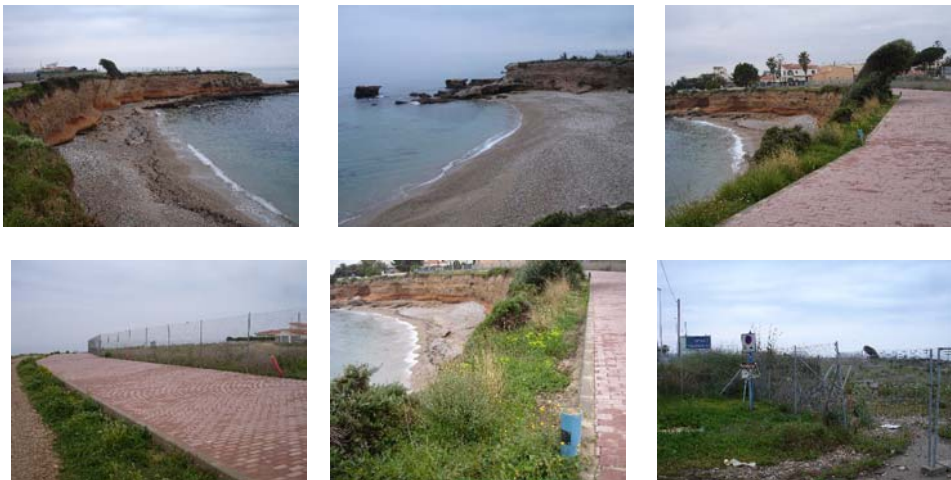


*Cala Roca Plana (zona norte): pequeña cala de gravas y cantiles de difícil acceso y en buen estado de conservación. Fuertes procesos de erosión marina en los acantilados.



*Playa/Cala La Foradá y aledaños (zona norte). Compuesta por gravas y zonas rocosas. Buen estado de conservación y con graves problemas de erosión en los acantilados. Existe proyecto urbanístico en sus inmediaciones que tiene

desarrollada su fase de urbanización (aceras y alumbrado) , justo en el límite con las balizas del dominio público marítimo terrestre-ZMT. Su importante fenómeno erosivo en esta zona de acantilados medios, fomentará la realización urgente de obras de defensa litoral, pues pelagra, en algunos tramos, las aceras construidas. En estos momentos la construcción de viviendas está paralizada por la crisis económica. En las zonas aledañas existen numerosas construcciones límites con las zonas de dominio público y con graves procesos de erosión del acantilado. Localización desprendimientos y erosiones graves (coordenadas UTM: 31T 0288693-4487047 y 31T 0288559-4486786)



Fuerte presión urbanística de construcciones unifamiliares/chalets en las inmediaciones.

*Cala Pastor (zona norte). Pequeña cala de gravas con roquedos. Múltiples construcciones unifamiliares en las inmediaciones. Graves procesos erosivos en los acantilados (localización UTM: 31T 0288376-4486477. Buen estado de conservación.



Se ve volando, direcció NE, a un ostrero euroasiático (*Haematopus ostralegus*).

*Playa Triador II. Playa de gravas y acantilados, sin residuos. Toda la línea de costa está urbanizada límite con ZMT. El barranco del Triador, en su desembocadura, se encuentra encauzado y parcialmente urbanizado. Existen tuberías que desaguan en la playa, aunque no se ven vertidos.



*Playa Triador I. Playa de gravas y acantilados, sin residuos. Toda la línea de costa está urbanizada límite con zonas de dominio público-ZMT. Zona con graves procesos erosivos del acantilado



*Playa del Pinar y alrededores. Pequeña playa de gravas con bosque de coníferas en buen estado de conservación. Las zonas aledañas compuestas por acantilados rocosos y de aglomerados están urbanizadas y con graves problemas de erosión (localización UTM: 31T 02878885-4485760).



*Playa Barbiguera. Cala de gravas y acantilados y zonas rocosas. Importantes zonas urbanizadas en sus alrededores y con graves fenómenos erosivos en los acantilados, donde peligran algunos chalets. Desemboca aquí el barranco de Barbiguera, donde se encuentran numerosos vertidos de residuos sólidos.



*Playa Saldonar y alrededores (zona norte)...gran cantidad de construcciones y chalets en primera línea. Algunas, límite con dominio público o con sus jardines en zonas de dominio marítimo-terrestre; otras están construidas en zona de dominio público (localización UTM: 31T 0287219-4484879). Existen muros artificiales para la protección de viviendas y construcciones, donde han montado un mirador. Graves procesos erosivos de la costa que obligarán a acometer nuevas obras de defensa litoral (existe depósito de bloques de rocas calizas y un pequeño espigón).



En la zona de la playa del Barco, el ramal de alcantarillado está construido por un lateral de la playa y existe chiringuito de comidas al límite del dominio público. Graves afecciones por canalización y construcciones en el bco. de Saldonar. Existe muro de protección en la zona norte.



Se encuentra, el 17.04.10, una gaviota de Audouin (*Larus audouinii*) anillada (anilla color blanco codificación AMBP; anilla metálica nº: 5081031) muerta en la playa y en avanzado estado de putrefacción. Localización UTM: 31T 0287203-4484784.

Desde esta playa a la playa dels Cossis, en tramo costero está formado por acantilados rocosos con graves procesos erosivos y diversos puntos de vertidos de escombros y basuras. Localización de algunos vertidos en coordenadas UTM: 31T 0287148-4484665; 0287122-4484543.

*Playa Cossis (zona norte)...gran cantidad de construcciones en primera línea o existen obras de defensa litoral realizadas. El barranco Cossis o Nofre, que forma la playa de gravas, ha sido colmatado, eliminado y construido totalmente (está cerrado transversalmente por la urbanización Cala González del grupo Montero), con tremendas inundaciones todos los años. Del barranco sólo quedan unas tuberías para recogida de pluviales. Existe paseo marítimo y zonas de aparcamiento. Existe proyecto de construcción de chalets en las zonas aledañas, de acantilados bajos, en dirección a la desembocadura del río Servol.



*Playa Servol y desembocadura (zona urbana). Existencia de gran cantidad de residuos sólidos y presencia de vertidos puntuales de la depuradora (situada a varios kilómetros río arriba) y planta de bombeo. Presencia, en las orillas de la desembocadura, de lodos y arenas, procedentes del tratamiento de aguas residuales, en la desembocadura. El emisario submarino pasa por esta zona. La desembocadura es habitualmente dragada para retirar su cordón natural de gravas y fomentar la conexión directa con el mar y así evitar fenómenos de degradación de la lámina de aguas

salobres. Se ha destruido el pequeño saladar existente con depósitos de dragado de gravas. El río Servol está encauzado desde la N-340 hasta su desembocadura, que además fue reducida hace años, y en los terrenos colmatados se situó la planta de bombeo de la depuración de las aguas residuales procedentes de la depuradora, inaugurada en 2009.

Existen, en zonas aledañas, construcciones con jardines en zonas de dominio marítimo-terrestre, muy afectadas tras los temporales.



*Playa Fora Forat y Fortí (zona urbana). Playas separadas por un espigón de bloques calizos. Han sido regeneradas, hace unos años, con arenas de machaqueo, pues originalmente eran de gravas procedentes de la escorrentía del río servol. Actualmente, nuevamente se están regenerando con arenas naturales procedentes del dragado de la bocana del puerto de Vinaròs (no disponemos de analíticas sobre su estado aunque han sido solicitadas por escrito al Ministerio de Medio Ambiente y al Ayuntamiento). El aspecto de las arenas no es bueno.

La zona sur de la playa del Fortí tiene afección por maquinas que mueven las arenas de dragado y cargan camiones de gran tonelaje. Existen espigones de protección en mal estado y tiene aprobados proyectos de creación de nuevos espigones de protección de las playas (grandes inversiones económicas). Existe paseo marítimo en diferentes fases de desarrollo y construcción.

Se está ejecutando la construcción de un nuevo proyecto de paseo marítimo en la zona norte de la playa Fortí, con molestias, ruidos y cortes de accesos a la playa, que contempla además parking y paso subterráneo para coches.



La playa Fora Forat tiene un paseo marítimo en una antigua zona de acantilados, hoy desaparecida, y cuyos taludes son zonas ajardinadas. En las inmediaciones hay espacios de ocio, jardín con coníferas y *Tamarix spp.*, y chiringuitos. En los jardines existe *Carpobrotus spp.* En su zona norte, se ejecutan obras para la instalación subterránea de enormes tuberías de recogida de aguas pluviales. En esta zona, antiguamente, se situaban todas las salidas de aguas residuales de la ciudad. La playa ha sido regenerada con arenas del dragado del puerto de Vinaròs y en algunas zonas hay espesores de arena de hasta 1 m. que están siendo batidos por el mar. La playa está separada de la desembocadura del río Servol mediante un espigón de bloques calizos.



*Playa del Clot (zona urbana) y aledaños: debe ser regenerada con arenas naturales anualmente tras los temporales otoñales. Construcciones en la zona inundable del barranco del Clot o Capsaes, que ha sido colmatado, reducido y canalizado desde hace unos años. Su zona norte, junto al puerto comercial, estuvo afectada por las obras de remodelación del mismo (nueva dársena para la logística del proyecto Castor). Playa muy afectada tras los temporales y lluvias torrenciales, ya que aquí desembocan las tuberías del barranco de Capsaes que recoge todas las aguas pluviales de amplias zonas urbanizadas y asfaltadas desde el Hospital de Vinaròs, varios polígonos industriales, N-340, etc.



*Playa Pinets y alrededores (zona roca de la gavina) en la zona sur. Existe una carretera asfaltada y una zona peatonal hormigonada en zona de dominio público-ZMT muy castigada en los temporales marinos. Zona de roquedos y gravas. Se han instalado múltiples estructuras de madera situadas sobre roquedo para tomar el turismo. 1ª línea de costa totalmente urbanizada. Se detecta desagüe con vertido puntual de aguas fecales y lodos (localización UTM: 31T 0285421-4482206). En la zona Roca Gavina existe una zona vallada donde se almacenan bloques calizos, rocas, gravas y materiales para las obras de remodelación del puerto comercial y realizar otras obras de defensa litoral. Multitud de residuos sólidos por los alrededores y se localiza zona de vertido de aguas residuales, en funcionamiento, en 31T 0285497-4482300.



*Playa Fondo de Bola. Pequeña playa/cala de cantos rodados, gravas y roquedos. Tiene carretera asfaltada y zona peatonal hormigonada en zona de dominio público-ZMT. Se han instalado, hace unos 3-4 años, estructuras de madera sobre el roquedo para tomar el sol. En esta zona desemboca un pequeño barranco que está totalmente destrozado, colmatado y construido, con tuberías de alcantarillado y rebosaderos (localización UTM: 31T 0285141-4482060). Los alrededores están completamente urbanizados.



*Playa de les Roques. Playa de gravas y roquedos. Tiene bloques calizos de protección litoral cerca de la carretera y posee barandillas de madera. Su talud sur ha sido completamente restaurado con bloques calizos. Zona peatonal hormigonada y carretera asfaltada en zona ZMT. Playa con enorme retroceso y erosión marina. Alrededores totalmente urbanizados.

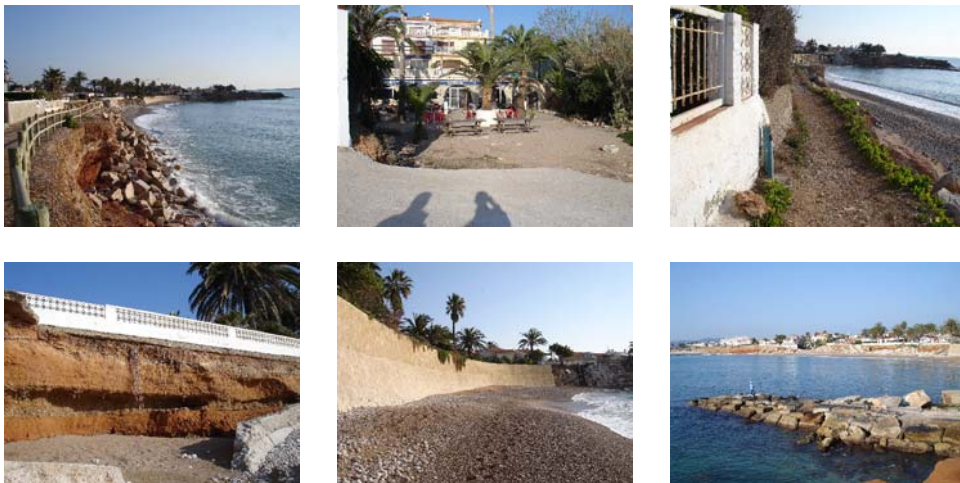


*Playa Salinas (zona sur).....playa con graves problemas de erosión (ha perdido el 50% de la playa en 15 años). Tiene obras de defensa litoral con bloques calizos para defender la carretera costera de los temporales. Hay construcciones en las inmediaciones afectadas por temporales marinos. Playa formada por el barranco Salinas y con numerosos problemas de vertidos puntuales de residuos y aguas fecales en sus tramos altos. Existe carretera asfaltada por las inmediaciones y puente sobre el barranco que lleva tuberías, en mal estado, de aguas y electricidad (en algunos tramos hay cables sin protección, con grave riesgo de accidentes). Se detectan vertidos de basuras y escombros en 31T 0284962-4481592. Hay un desagüe de pluviales y rebosamiento de alcantarillado en 31T 0285007-4481660. En los tramos costeros aledaños, formados por roquedos y aglomerados compactados, existe numerosa vegetación autótona (géneros *Limonium*, *Atriplex*, *Plantago*, etc.)



*Cala Puntal I (zona sur)..... Existen obras de defensa realizadas con bloques calizos, muros y espigón marino. Fuertes fenómenos de erosión marina. Fuerte urbanización en la zona, con afecciones a zonas de dominio público-ZMT. La zona norte de la cala tiene un muro de protección de una propiedad privada en plana zona pública. Hay chiringuito/restaurante metido en una cala de la playa en dominio marítimo terrestre-ZMT (localización UTM: 31T 0284575-4480949). En las zonas aledañas de roquedos y acantilados bajos de aglomerados compactados hay restos de

bunkers de la guerra civil. Se localizan tuberías de pluviales/vertidos en 31T 0284702-4481204.



*Cala Puntal II (zona sur). Formada por gravas y acantilados bajos con graves problemas de erosión litoral, sobre todo en su zona norte. Fuerte urbanización en los alrededores sin afectar a zonas ZMT. Existencia de pasarelas, sendas peatonales y camino asfaltado.



*Playa Aiguadoliva (zona sur)...gran cantidad de residuos sólidos y vertidos procedentes del barranco de Aiguadoliva. Proyecto de construcción de una urbanización en la zona inundable del barranco (el proyecto ha sido aprobado, a nivel municipal, el 22 de julio de 2010), cuyas obras ya fueron paralizadas en el año 2004. Pesca ilegal de dátiles de mar. Multitud de chalets límite con las zonas ZMT. Erosión marina moderada en acantilados.



situación actual



año 2004



Tiene un importante puerto (comercial y deportivo), donde se están haciendo nuevas obras de remodelación de su zona sur para la instalación de la logística del proyecto de almacenamiento de gas "CASTOR". Existe pequeño astillero y gasolinera. Son habituales los residuos sólidos y aceites en el agua. Actualmente se está dragando la bocana del puerto, cuyas arenas se depositan en la playa urbana del Fortí y se utilizan para regenerar distintos tramos litorales, tanto a nivel local como provincial.

Está pendiente de evaluación la problemática pesquera actual (arrastre, cadufos, trasmallo, pesca ilegal, dátiles de mar, etc.) en todos sus tramos litorales.

Esta pendiente la recopilación de datos sobre el tema de los residuos sólidos, tanto en las playas como en las zonas sumergidas. Durante el recorrido se observan muy pocos residuos sólidos depositados en la playa aunque existen labores de limpieza municipal.

Existe una depuradora de aguas residuales, en funcionamiento desde el año 2009. Su sitúa junto al río Servol, a unos 3 km de la costa y realiza depuración de aguas residuales con tratamiento secundario (fuente EPSAR...<http://www.epsar.gva.es/sanejament/instalaciones/edar.aspx?id=1724>),

Los datos EPSAR correspondientes al año 2009 (caudal proyectado: 12.000 m³/día) son: caudal actual recibido de aguas residuales: 5.991 m³/día; población servida (he): 35.131; Rendimientos (%): SS: 97; DBO5: 97; DQO: 94). Los rendimientos superan ligeramente lo establecido por el RD 509/1996. No se reutilizan las aguas depuradas y son vertidas al mar a través de una estación de bombeo y un emisario submarino.

También se localiza, cerca de la depuradora, un aliviadero/tubería donde se vierten aguas residuales, provenientes muy posiblemente de la depuradora, cuando ésta tiene picos industriales o similares. Dicha tubería se encuentra localizada en: 31T 0285326-4484909 y recibe aguas residuales de forma intermitente (se observa el colector en funcionamiento los días 17.04.10, 29.05.10 y 12.06.10), que son vertidas al cauce del río Servol. Fotos de los vertidos:



Estas agresiones han sido denunciadas antes los organismos públicos competentes (Conselleria de Medio Ambiente, SEPRONA y Ayuntamiento de Vinaròs).

CONCLUSIÓN:

Son **BANDERAS NEGRAS** los siguientes tramos litorales:

- Zona norte.....*Playa de Les Timbes; *Playa Les Llanetes; *Playa La Foradà y aledaños; *Playa Saldonar y aledaños, y *Playa Cossis.
- Zona urbana.....*Playa Fora Forat; *Playa Fortí y *Playa del Clot.
- Zona sur.....* Playa Fondo de Bola y *Cala Puntal I .

Son **PUNTOS NEGROS** los siguientes tramos litorales:

- *Playas desembocadura río Senia y Mirador del Senia; playa Triador II y acantilados zona Barbiguera, ambos en la zona norte.
- *Playa Servol y desembocadura del río Servol (zona urbana).
- *Playa Aiguadoliva (zona sur).
- *Cala Puntal II (zona sur).
- *Playa Salinas (zona sur).
- *Playa Pinets y aledaños (zona sur).

Fuente de datos:

Ecologistas en Acció Vinaròs. Tlf: 610604180
Mail: vinaros@ecologistesenaccio.org

Fotos:

Disponibles en álbum picasaweb:

<http://picasaweb.google.es/ultimosdelnoreste/BanderasNegras2010?authkey=Gv1sRgCJ319d-4l3STA#>