



MIGRACIÓN POSTNUPCIAL DE RAPACES EN LA PROVINCIA DE CASTELLÓN.

ZONA DE CONTROL “LA PUNTA”, VALL D’UIXÓ.

Informe de los resultados obtenidos durante el 2023

Grup d’Estudi i protecció dels Rapinyaires – Ecologistes en Acció (GER-EA)

Introducción.-

La migración de aves es un fenómeno muy estudiado por investigadores y ornitólogos desde hace muchos años a lo largo de todo el mundo.

La observación de aves en un periodo del año y su desaparición en otros, siempre ha fascinado a la humanidad, intentando dar explicación a este fenómeno. Lo que en la antigüedad daba suposiciones de lo que ocurría, hoy día es una de las incógnitas mayor resuelta, especialmente cuando se han incorporado toda la nueva tecnología de seguimiento de las aves, aun así siguen muchas dudas y lagunas en un gran número de especies, incluidas las aves rapaces.

Desde hace unos quince años en la Comunidad Valenciana se desarrolla un programa de seguimiento de aves rapaces en su periodo de migración postnupcial, para ello muchos investigadores, ornitólogos y aficionados a las aves, colaboran en distintos puntos de la geografía valenciana para contabilizar el mayor número de especies e individuos que pasan por la región en esta temporada, final del verano principio del otoño.

La observación de estas aves, sus movimientos, la identificación de las zonas de paso migratorio, el periodo de migración, etc. Son básicas para determinar la evolución no solo de estas especies de rapaces y aves migratorias, sino la modificación o cambios que se están produciendo relacionadas con el cambio climático, es decir adelanto o retraso de las fechas de migración, cambios en la distribución de las zonas de invernadas de algunas rapaces, aumento de la observación de especies antes consideradas muy raras de observar, etc.

Para ello se instalaron un número de 15 estaciones o puntos de control tanto en la parte litoral y central como en el interior de las tres provincias, abarcando un gran abanico de lugares de observación.

Desde el Grup d’Estudi i Protecció dels Rapinyaires – Ecologistes en Acció (GER-EA), empezó trabajo de control de migración desde inicio de los años noventa del siglo pasado, junto a otros grupos naturalistas (APNAL-EA i Grup Au d’anellament) en la provincia de Castellón, que hoy siguen.

A continuación analizamos los resultados obtenidos durante el año 2023.

Descripción de la estación de control en “La Punta”

La estación de control de la migración postnupcial, se mantiene desde hace unos veinte años en el mismo lugar. Se sitúa en la parte más alta de la pequeña montaña conocida como “La Punta” al este del T.M. de la Vall d’Uixó. (coordenada: 39°48’08.2”N 0°12’10.9”W).

Se caracteriza por ser una pequeña elevación en medio de la comarca la Plana Baixa, rodeada por grandes extensiones de cultivo de naranjos especialmente en la parte norte, este y sur y en la parte oeste donde termina la parte oriental del P.N. S^a d'Espadà, por zonas industrializadas y con grandes balsas de agua, destinadas al riego de las fincas de naranjos.

En la pequeña montaña donde nos situamos, hay algunas edificaciones (masets), con bancales de cultivo de secano especialmente algarrobos y algún olivo. Y distintas manchas de pino carrasco denso en alguna pequeña vertiente.

En la parte sureste se ubica una cantera de tierra a cielo abierto, que es utilizada como cazadero por una pareja de águila-azor perdicera (*Aquila fasciata*) y otras rapaces para alimentarse especialmente de conejo, abundante en este punto.

En la parte oeste se sitúa el P.N. Serra d'Espadà a 4,3 km. de distancia de la estación de control de la migración. A 5,5 km, está la línea de costa, donde se localiza al noreste el espacio protegido de la marjal de Nules y dentro de ella la zona conocida como el Pou de Nules, donde nidifica una pareja de aguilucho lagunero occidental (*Circus aeruginosus*) y aunque desecada todo el año se observan gran cantidad y diversidad de aves, entre ellas rapaces y paseriformes.

Al sureste a 5, 1 km. se localiza la conocida marjal de la Llosa – Almenara, con una extensa zona inundada conocida como “Els Estanys” otra de menor tamaño conocida como “La Palafanga”, lugares que son utilizados por cientos de aves, especialmente limícolas tanto para nidificar como para invernar, siendo un gran refugio de descanso y obtención de alimento para las aves en migración.



Mapa 1.- Punto rojo lugar de la estación de control de la migración en la pequeña elevación conocida como “La Punta”. Rodeada a escasamente cinco km, zonas muy interesantes para las aves como la P.N. Serra d'Espadà al oeste, la marjal de Nules al noreste y la marjal de la Llosa-Almenara al sur este.



*Grupo de rapaces ciclando en una corriente térmica (3 águilas calzadas y 1 abejero europeo). La Punta.
Foto Marta Ibáñez 23/09/2023.*



Grupo de aves ciclando, destaca el tiempo nublado donde todas las aves se ven oscuras y puede dificultar la identificación correcta. (21/09/2023)

Metodología.-

La metodología ha sido la misma de los últimos años y la misma en todas las estaciones de control. Se basa principalmente en la realización de un mínimo de 10 jornadas de campo, con un mínimo de tres horas por jornada.

El periodo de estudio se centra desde el 24 de agosto al 31 de octubre, ambos incluidos, excepto las estaciones del interior de la Comunidad Valencia que pueden empezar más pronto. El horario es de 3 horas mínimas principalmente de 9:30 a 12:30h., o hacia el mes de octubre de 10 a 13 h.

Siempre es muy recomendable que la observación se realice por dos personas como mínimo, ya que hay más campo visual a observar y utilizar material óptico de gran precisión caso de prismáticos y telescopios, al mismo tiempo recomienda el uso de cámaras de fotos con teleobjetivos para fotografiar a las aves que pasan, ya que nos pueden ayudar a la identificación de aves difíciles de observar, caso de distancias grandes, contraluces, rapidez de vuelo, etc.

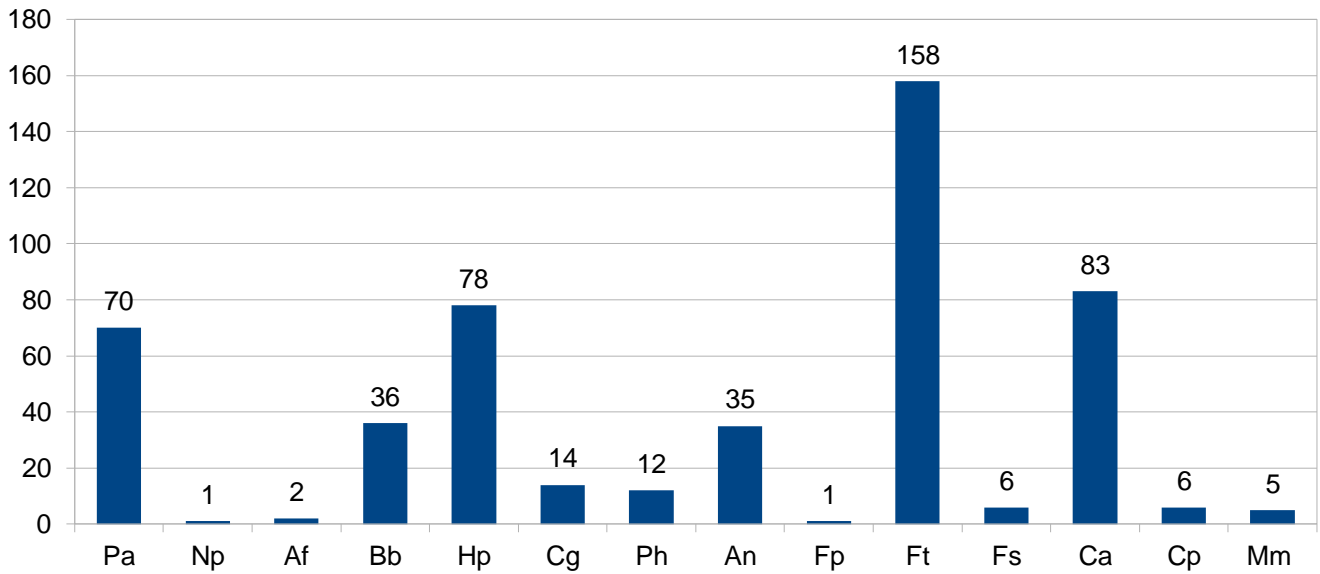
Por último, el registro se hace en periodos de media hora (método RAM), tanto en registros en libretas de campo o usando App del móvil como eBird o aplicación Trektellen.

Resultados.-

A continuación exponemos los resultados obtenidos en la estación de control localizada en “La Punta” en el término de Vall d’Uixó. Por regla general las personas censadoras han sido del *Grup d’Estudi i Protecció dels Rapinyaires* (GER), aunque en muchas jornadas han habido otros ornitólogos o biólogos ayudando a la detección del paso migratorio.

En total hemos realizado 20 jornadas de censo con un total de 75 h, de control. Durante estas jornadas se han identificado 16 especies distintas de rapaces diurnas (gráfico 1).

Migración Postnupcial 2023. La Punta Vall d'Uixó. Fuente GER



Graf. 1.- Especies de rapaces y número de individuos localizados en todas las jornadas de campo. Datos GER.

Aparte del número de rapaces observadas y contabilizadas, hemos registrado los horarios de paso de cada especie, con la idea de ver si hay rapaces que suelen pasar a primera hora o última de la mañana (graf.2).

Migración postnupcial 2023. La Punta Vall d'Uixo. Fuente: GER

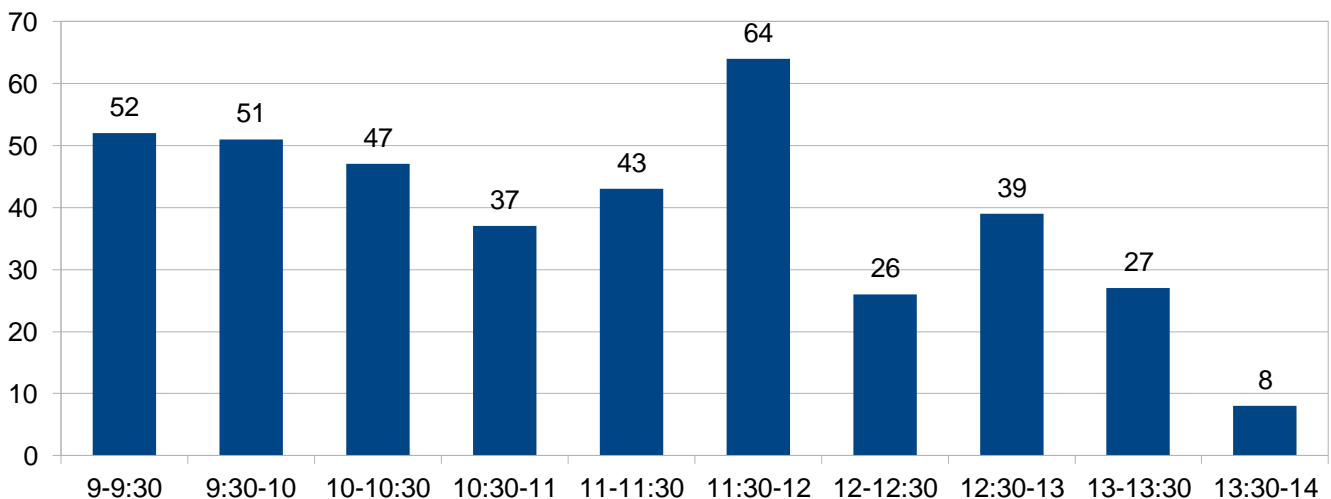


Gráfico 2- N° de especie según las horas de la mañana, tramos en media hora.

Se han analizado 16 jornadas de censo, donde los datos han sido más completos y en los que se han anotado las aves en tramos de media hora, registro usado en otros censos como las aves marinas (RAM).

A rasgos generales prácticamente en todos los horarios se ve un paso migratorio muy similar con un ligero aumento en el tramo de 11:30 a 12:00, que automáticamente disminuye a mínimos en la

siguiente media hora de 12:00 a 12:30 h., lo que nos induce a pensar que las mejores horas para observar a las rapaces corresponden a primera hora, posteriormente parece que disminuye el número de rapaces en paso o por contra van muy altas y pasan desapercibidas para el observador. Hemos considerado que la última hora no la podemos valorar por no censar este tramo en todas las jornadas lo que nos llevaría a error si se considerara.

Destacan cuatro especies de rapaces como las de mayor número de individuos.

1.- El **cernícalo vulgar** (*Falco tinnunculus*), es la especie más observada con más de ciento cincuenta individuos identificados, esta especie es observada durante todo el periodo de estudio, en las primeras jornadas algunos individuos corresponden a individuos locales, aunque en la zona de estudio solo tenemos identificada una pareja que nidifica. Es a partir de mitad de septiembre cuando realmente se detecta un gran flujo de individuos en migración activa que llega hasta final de octubre, en concreto el día 30 de septiembre, fue el máximo contabilizando 18 individuos, aunque en diez jornadas pasaron de diez individuos los contabilizados.



Pareja de Cernícalo vulgar peleando en la pista de acceso a la Punta. Foto José Vte. Martí 04/09/2023. Foto derecha cernícalo en migración el 13/09/2023

Especie de pequeño tamaño con alas terminadas en punta siendo por abajo muy blanquecina y barreadas las alas, cola y abdomen, por encima presenta coloridos marrones que destaca en las hembras y los machos llevan la cabeza y cola de color azulado. Destaca además su actitud y forma de vuelo, a veces combina paros en el aire moviendo mucho las alas característica de esta especie. Especie sedentaria con incorporación de individuos procedentes de latitudes más norteñas.

2.- El **aguilucho lagunero occidental** (*Circus aeruginosus*), es la segunda especie más observada, en este caso es importante recordar que a escasos kilómetros se localiza la marjal de Nules y la marjal de La Llosa-Almenara, que pueden hacer de atrayente para esta especie. De hecho muchos de los individuos identificados se localizaban entre nuestro punto de control y la línea del mar. Además se detecta que algunos de los aguilucho en paso descansan y se alimentan en estas zonas húmedas para proseguir el viaje migratorio.

Es importante comentar que el 92% de los laguneros identificados corresponden a hembras o jóvenes (de color marrón), siendo muy escasa la fracción de machos adultos (de color azulado con marrón) observados, algo que se considera normal.

Durante este año el grueso de esta especie se ha situado entre el 19 de septiembre y el 27 de septiembre con más de diez individuos contabilizados. Aunque hemos detectado aguilucho laguneros durante todo el mes de septiembre y octubre.



Aguilucho lagunero. 30/09/2023. Foto Marta Ibáñez.



Se caracteriza por alas largas con cinco dedos en las primarias, tiene un plumaje totalmente oscuro, y una cabeza de color amarillo en jóvenes y cabeza y hombros en hembras adultas, los machos se caracterizan por presentar un plumaje con colas y alas gris – azuladas limitadas por franjas marrones. Lo complicado corresponde a aguiluchos con plumajes intermedios (inmaduros), que dificultan enormemente la identificación y especialmente el sexo, caso de la Foto de la derecha 28/09/2023.

3.- El **águila calzada** (*Hieraaetus pennatus*), especie que no hace mucho se consideraba exclusivamente migrante, aunque en los últimos años cada vez más ejemplares de quedan en las zonas litorales a pasar el invierno, sin desplazarse al continente africano.

Hemos contabilizado unas ochentas águilas, observándose prácticamente en todas las jornadas desde agosto a noviembre, siendo el día 16 de septiembre el día con mayor registro con 19 aves, algo sorprendente cuando esta especie de águilas suele observarse con mejores números en el mes de octubre, algo que nos ha llamado la atención.

En general corresponden aves de morfo claro, que se eleva al 92% de todas las calzadas observadas, siendo residual las águilas calzadas de morfo oscuro o intermedio.

Destacar que este año prácticamente todas las calzadas migraban hacia el sur, algo que se diferencia de años anteriores, donde observábamos ejemplares, especialmente en el mes de octubre, que migraban al norte, lo que se conoce como migración inversa.



Águila calzada de morfo claro la Punta 13/09/2023

Especie que presenta distintos tipos de coloraciones desde un morfo claro a un morfo oscuro, con fases intermedias, lo que puede dificultar la identificación a distancia. Es una rapaz de mediano tamaño, con una cabeza bastante ancha,

con seis “dedos” en primarias de color negro. Por la parte posterior todas las fases son iguales, intercambiando zonas de color oscuro (cola, primarias y secundarias) y zonas claras en las coberteras y escapulares muy llamativa a distancia e inconfundibles. Por la parte inferior se combinan las partes blancas (abdomen, cola, y en infracobertoras), que contrasta con las plumas de color negro de las primarias y secundarias. Decir que en todos los plumajes presentan una mancha blanca en cada hombro distinguible a distancia y muy identificativo de esta especie. Especie estival y migradora transahariana con cuarteles de invernada en el continente africano en una zona muy amplia del Sahel occidental, aunque hay muchos individuos que se quedan a invernar en la península ibérica.

4.- **Abejero europeo** (*Pernis apivorus*), especie propiamente migradora, siendo escasa en la costa y muy abundante en el interior donde se observan grupos de cientos de ejemplares migrando al sur desde final de agosto hasta la primera quincena de septiembre.

En nuestra estación al estar tan cerca del mar solo vemos ejemplares en muy poca cantidad y especialmente en los días con tormentas sobre la S^a d’Espadà o viento fuerte del oeste, que los arrastra hacia la costa donde estamos nosotros.

En total hemos contabilizado setenta individuos, cifra que consideramos buena para esta especie, centradas entre el 13 y el 30 de septiembre, y a partir del 7 de octubre ya no contabilizamos ningún ejemplar de esta especie.

Es importante comentar que esta especie presenta alguna dificultad de identificación especialmente cuando la distancia al observador sí es importante, a la gran diversidad de coloridos desde muy oscuros a muy blancos, y tener un tamaño similar al busardo ratonero (*Buteo buteo*), migrador ligeramente más tardío (octubre). Por ello recomendamos utilizar la cámara de fotos y realizar fotos a los individuos lejanos para realizar una buena identificación en casa, ya que hay mucha confusión entre estas dos rapaces.



Abejero europeo. Foto Marta Ibáñez, ave con morfo intermedio 30/09/2023.

Destaca la cabeza pequeña y muy estirada, con cinco dedos en primarias, mancha oscura en la zona carpal y alas bastante anchas con líneas longitudinales en secundaria. También en la cola aparece tres líneas negras bien definidas lo que indica que es un adulto. Especie migradora con sus cuarteles de invernada en el oeste y centro de África ecuatorial.



Foto izquierda Marta Ibáñez: Abejero de morfo oscuro con águila calzada. Abejero europeo (derecha). Foto José Vte. Martí 23/09/2023. Ejemplar que presenta un morfo muy claro destacando las líneas oscuras longitudinales en primarias y secundarias, así con cuatro barras oscuras en la cola, indicación que es joven.

Para mayor identificación ver: https://internatura.org/guias/rapaces/pa/ON_MIRAR-ABEJEROS.pdf

5.- **Busardo ratonero** (*Buteo buteo*), especie sedentaria y migrante escasa, detectada generalmente con mayor facilidad durante los meses invernales que en migración activa. Durante este año esta especie nos ha sorprendido no solo por el número de individuos identificados (36 indiv.), sino por su distribución a lo largo de los meses de control. De hecho los primeros ejemplares detectados fue a principios de septiembre, algo realmente extraño, y durante este mes se han identificado el 89% de todos los observados, algo muy extraño en esta especie, y en todo el mes de octubre solo el 22 de octubre identificamos a cuatro ratoneros, fechas normales para esta especie, pero ningún día más.

Para evitar la confusión con el abejero europeo (silueta, tamaño y colorido similar), se han analizado las fotos realizadas, confirmando la identificación como ratonero y no abejero, por lo que hemos estado anotando correctamente a esta especie.



Busardo ratonero. Foto José Vte. Martí 01/10/2023



B. Ratonero en la Punta 13/09/2023



Busardo ratonero, la Punta 13/09/2023. Migración activa de B. Ratonero en la Punta (16/09/2023)

Se distingue por unas alas amplias no muy grandes, cuerpo grueso con un cuello y cabeza grande y corto. Pecho y abdomen con coloridos marrones destacando una franja blanca en el pecho en forma de "U" y alas secundarias blancas barreadas, con cinco dedos en primarias barreadas, cola con muchas barras en toda su extensión incluso a veces con la cola blanca. Por la parte superior marrón uniforme. Especie que puede ser confundida con el abejero europeo.

6.- **Gavilán** (*Accipiter nisus*), especie típica en migración, que se une a la población sedentaria de la provincia de Castellón, en esta ocasión han sido 35 individuos los identificados en paso activo, especie que hemos identificado a partir del cinco de septiembre y ha seguido hasta el 30 de octubre, con máximo en una jornada de 11 individuos el 30 de septiembre.

Especie que suele migrar de forma solitaria o con un par de individuos, así como se asocia a ejemplares de cernícalo vulgar migrando. Los desplazamientos suelen ser a baja altura y realizan pequeños remontes y planeos al llegar a nuestra posición.



Gavilán común.- Foto José Vte. Martí. 23/09/2023. Destacan las alas cortas redondeadas, cola larga y todo el cuerpo barreado incluyendo la cola, siendo la parte superior de color marrón uniforme.

Especie que solo se puede confundir con su primo mayor el **azor** (*Accipiter gentilis*), ave muy escasa en migración, de hecho este año no hemos identificado a ninguno.

7.- **Culebrera europea** (*Circus gallicus*), especie poco observada por la zona de control, solo 14 individuos en todo el periodo de estudio. Es observada desde la primera jornada de censo pero las identificamos como ejemplares locales, posiblemente procedentes de la S^a d'Espadà, ya que suelen volar por la zona realizando planeos yendo de norte a sur y vuelven al norte en plan de prospección y conseguir alimento, a veces yendo en pareja o trio, lo que consideramos como grupo familiar. Es a partir de la primera o segunda semana de septiembre cuando observamos a las culebreras en migración activa, volando normalmente en solitario, este periodo dura muy poco hasta final de septiembre o principio octubre, caso de la culebrera vista el 3/10/2023, aunque otros años hemos observado algún ejemplar solitario migrando a final de octubre incluso principio de noviembre, algo poco frecuente.



Culebrera 21/09/2023. La Punta

Culebrera europea, destaca por ser una rapaz muy grande con alas muy largas y anchas, la parte abdominal es muy barrada en toda su extensión incluyendo la cola, por la parte superior es de color marrón con distintas intensidades, presenta seis “dedos” en primarias y las puntas oscuras. Destaca la cabeza con el babero oscuro. Es muy identificativo el ver que de vez en cuando se paran en el aire con las patas colgando y moviendo las alas, similar a los cernícalos vulgares. Decir que hay ejemplares muy blancos casi sin babero y otros bastante oscuros con líneas marrones muy marcadas.

8.- **Águila pescadora** (*Pandion haliaetus*), especie escasa pero que cada año vamos identificando más ejemplares en migración postnupcial. Este año hemos contabilizado 12 ejemplares (Graf. 1), observando el primer ejemplar el día 2 de septiembre, concentrándose el paso a mediados de septiembre. El mejor día fue el 21 de septiembre con 6 ejemplares identificando. Suele migrar en solitario realizando descanso para alimentarse en grandes balsas de riego o zonas húmedas durante varios días.

Nuestra estación de control se ubica en un puesto privilegiado para esta especie por una parte, tenemos una gran balsa de riego al fondo de donde nos colocamos y otras más pequeñas, y por otra al este tenemos la marjal de la Llosa – Almenara con lagunas de agua permanente durante todo el

año (Els Estanys), que puede hacer de atrayente a las pescadoras que están migrando, de hecho en alguna ocasión las hemos visto pescar en la gran balsa y seguir migrando con un pez en las garras.

Es destacable comentar que algún ejemplar de águila pescadora interrumpe su migración y se estabiliza en la marjal a pasar el invierno, de hecho este año hemos localizado dos ejemplares durante todo el invierno y parte de la primavera, un ejemplar instalado en Els Estanys d'Almenara y el otro en una zona próxima en las turberas de Sagunto-Quartell. Por lo que es la especie de rapaz que más se ha instalado como invernante en Castellón, algo que no se producía habitualmente.



Pescadoras en plena migración y reposando en poste telefónico al lado CN-340 el 21/09/2023



Pescadora posándose en el suelo el 21/09/2023.

Rapaz que presenta alas muy largas y angulosas, similar a una gaviota, destaca el color blanco por la parte inferior, con barreado intenso en las plumas secundarias con puntas de las primarias de color negro con cinco “dedos” visibles, la parte posterior es oscura uniforme. Destaca la franja negra en cuello y cara a modo de antifaz muy característico.

9.- **Milano real** (*Milvus milvus*), especie sedentaria, invernante y migradora en la zona que hace unos años no se detectaba. Ahora se observan ejemplares solitarios en plena época migratoria. En

nuestro caso solo hemos detectado 5 individuos, un milano visto el 2 de septiembre y los otros cuatro el 30 de septiembre.

Es destacado comentar que como otras especies, los milanos reales que solo se veía alguno en paso migratorio, ahora se observan durante los meses invernales en las zonas que rodean el aeropuerto de Castellón, algo que consideramos muy importante.



Milano real, Foto Juanlu Bort (izquierda) y José V. Martí (derecha), 30/09/2023.

Esta especie en los últimos años ha ido en aumento en la provincia de Castellón, no solo encontrándola en paso migratorio sino también en invernada. Se caracteriza por presentar una cola en forma de horquilla, especialmente cuando está semicerrada, alas estrechas y largas con manchas grandes y blancas en primarias internas que contrastan con las

secundarias muy oscuras, así como su color rojizo más intenso en la parte de los hombros que en abdomen, presenta cinco dedos en primarias de color negro, por la parte posterior en la espalda es muy llamativo los colores de la espalda y cola que destacan a distancia.

Otras rapaces detectadas en migración.- Aparte de las especies comentadas anteriormente, hemos detectado otras muy interesantes aunque en muy poca cantidad, como el **alimoche común** (*Neophron pernopterus*), especie que suele migrar por el interior provincial y que este año solo hemos localizado 1 ejemplar joven el 16 de septiembre. El **alcotán** (*Falco subbuteo*), especie migradora que en la zona se detecta en poca cantidad, en concreto hemos identificado 6 ejemplares, cinco a mediados de septiembre y el otro a final de octubre. El **aguilucho cenizo** (*Circus pygargus*), típico migrante escaso, hemos observado 6 individuos centrados a mitad de septiembre correspondiendo a jóvenes y hembras.



Alimoche joven 16/09/2023



Alcotán, foto el 16/09/2023.

El alimoche es un ave carroñera, estival y migrante transahariano, aunque una parte de la población se queda a invernar en la zona suroeste peninsular y algunos en la parte norte de Cataluña, la mayoría de la población tiene sus cuarteles de invernada en la región del Sahel en África. Esta rapaz se distingue por tener una forma de alas largas y

anchas con cinco dedos emergentes en primarias, una cola cuneiforme, similar a los cuervos y quebrantahuesos, y una cabeza en forma triangular y terminada en un pico fino, los jóvenes como el de la foto son totalmente oscuros, mientras que los adultos son blancos, entre estos dos extremos se encuentran el resto de edades con plumajes intermedios.

El alcotán es una rapaz de pequeño tamaño, con alas largas y puntiagudas, similar a los vencejos y cola bastante larga, destacando por la parte inferior totalmente barredo de negro tanto alas, abdomen y cola, y una zona rojiza visible en la parte final del abdomen y la cola. Por la parte superior son muy oscuros (color pizarra) uniformemente, destaca la cabeza con dos manchas blancas muy visibles en las mejilla delimitadas por unos pequeños bigotes finos oscuros. Rapaz transahariana que suele tener sus cuarteles de invernada en la zona alrededor de Zambia y Zimbabue del continente africano.



Aquilucho cenizo jóvenes. 22/09/2023.



Foto Marta Ibañez30/09/2023. Aquilucho papialbo observado en el Pou de Nules.

Especies muy similares en la edad de joven, tanto en el colorido como en la estructura morfológica del ave. Partimos de que los aguiluchos cenizos adultos y jóvenes migran hacia el continente africano desde mediados de agosto hasta mediados de octubre. Los jóvenes se identifican por una cola y alas larga y estrechas con partes inferiores de color rojizo y partes superiores de color marrón con un obispillo blanco que se observa a distancia, presentando cuatro “dedos”, similar al aguilucho papialbo. Las hembras tienen un plumaje barredo por las partes inferiores y marrón por la espalda y alas. El macho sin embargo presenta plumaje mucho más claro y grisáceo, con unas líneas negras que atraviesan de forma longitudinal las alas tanto por arriba como por abajo, que contrasta con las primarias muy oscuras, algunos ejemplares pueden tener el plumaje totalmente negro “melánicos”. Al ser especies transaharianas presentan las zonas de invernada en Senegal, Mali y Mauritania.

El aguilucho papialbo (*Circus macrourus*), es un aguilucho de procedencia rusa y en los últimos años se han ido identificados cada vez más, tanto jóvenes como machos adultos migrando por la costa mediterránea hacia el sur, siendo muy difícil de distinguir jóvenes de esta especie con los jóvenes de aguilucho cenizo.

Nota: Aunque no se han observado en la zona de control de migración en la Punta, vale la pena comentar que en zona cercana como el Pou de Nules, coincidiendo con algunas jornadas se han observado otras rapaces en migración como el halcón de eleonora (*Falco eleonora*).

Otras especies de aves en la zona de control.-

A parte del control migratorio de las aves rapaces, aprovechamos las jornadas de campo para visualizar y contabilizar otras especies de aves planeadoras o paseriformes, aunque no de una forma estricta como el grupo de las rapaces, pero se van anotando para ver que pequeñas aves se desplazan en la migración postnupcial, por lo que los datos se deben tomar como complemento a la información anteriormente expuesta.

Las especies de aves más contabilizadas han sido:

A.- Grupo de las cigüeñas:

a) **Cigüeña blanca:** (*Ciconia ciconia*) solo hemos observado 1 indiv., el 30/08/2023 en paso activo y otra posada en un apoyo eléctrico descansado.

Observaciones que se realizaron al día siguiente de ver un paso de más de doscientas cigüeñas blancas que el 29/08/2023 se observaron al anochecer en la localidad de Onda, a 20 km, al norte de nuestro puesto de control. Que por cierto algunas se posaron en apoyos eléctricos y se contabilizaron hasta 24 cigüeñas muertas bajo los postes.



Cigüeña blanca en próxima a la zona de la Punta. Riesgo de electrocución. Foto Juanlu Bort 30/08/2023

b) **Cigüeña negra:** (*Ciconia nigra*) Especie prácticamente que no se observa en la zona, pero este año hemos contabilizado 6 ejemplares, centrándose a final de septiembre y final de octubre, en concreto:

23/09/2023: 2 ex, y el 30/09/2023: 1 ex. , 21/10/2023: 3 ex.

Todas ellas se han localizado entre nuestro punto de control y la línea del mar en migración activa.



Cigüeña negra. Foto Marta Ibáñez 30/09/2023

B.- Grupo abejarucos

a) **Abejarucos** (*Merops apiaster*): Especie estival que viene a la provincia de Castellón a nidificar y migra hacia el continente africano a invernar. Especie que a veces es poco visible pero que la detectamos principalmente por el canto muy llamativo y constante. En total hemos contabilizado 828 ex., es la especie que se observa desde el primer día de control a mediados de agosto hasta el 23/09/2023, última cita, siendo por lo general grupos entre 10 y 30 ex.



Abejaruco, foto de José Vte. Martí. 23/09/2023



Grupo de abejarucos en migración 13/09/2023

C.- Grupo Golondrinas

a) **Golondrina común** (*Hirundo rustica*): Especie muy abundante en paso migratorio, aunque desde nuestro punto de control elevado, muchas de las golondrina pasan por la zona baja de la montaña y no las podemos contabilizar, sabiendo esto la cifra que exponemos es una muestra del paso de esta aves. En total hemos contabilizado 5.870 ex., desde el inicio de del censo en agosto hasta la última jornada, situándose el máximo la segunda quincena de septiembre.

b) **Golondrina dáurica** (*Cecropis daurica*): especies escasa en nuestro puesto de control, en total hemos contabilizado 20 ex., con grupo máximo de 7 aves el 27/09/2023.

c) **Avión común** (*Delichon urbicum*): Ave insectívora de paso escaso en nuestro puesto, en total hemos contabilizado 156 ex., prácticamente distribuidos por todas las jornadas de control aunque en pequeñas cantidades.

d) **Avión zapador** (*Riparia riparia*): Especie muy escasa en la zona de control y a veces con bastante dificultad de identificación. En total hemos identificado solo 3 ex.

e) **Avión roquero** (*Ptyonoprogne rupestris*): especie que está presente en la zona de control durante los meses invernales. Los primeros individuos se han observado el 14 de octubre con 7 ex., en total hemos contabilizado 382 ex.

e) **Vencejo real** (*Tachymarptis melba*): Especie escasa en migración por nuestra zona, en total hemos contabilizado 18 ex., siendo el máximo con diez aves en grupo el 28/10/2023.

f) **Vencejo común** (*Apus apus*): especie que suele migrar a final de julio, siendo muy escasos en el periodo de estudio de septiembre y octubre, normalmente vuelan en solitario. En total hemos contabilizado solo 7 indiv.

g) **Vencejo pálido** (*Apus pallidus*): Especie que migra más tarde que el vencejo común, del cual puede confundirse. En el puesto de control son pocas las aves de esta especie contabilizadas, solo hemos observado 16 ex.

Grupo Palomas

a) **Paloma torcaz** (*Columba palumbus*): Especie migradora de gran tamaño, con bandos que suelen migrar hacia el norte durante el periodo postnupcial. En total hemos contabilizado 1.006 ex, concentrándose la mayoría en dos días el 21/10/2023 con 814 palomas y el 28/10/2023 con 126 ex.

Otras aves contabilizadas:

A parte de las aves descritas hemos observado otra serie de aves en paso destacando 1 carraca (*Coracias garrulus*), el 09/09/2023. A partir del 20 de octubre aparecen los pardillos (*Linaria cannabina*) con 276 ex., zorzales comunes (*Turdus philomelos*) con 129 ex., jilgueros (*Carduelis carduelis*) con 10 ex., pinzones comunes (*Fringilla coelebs*) con 435 ex., bisbita pratense (*Anthus pratensis*) con 44 ex., jilguero lugano (*Spinus spinus*) con 8 ex., mosquiteros sp (*Phylloscopus sp.*) con 6 ex., lavanderas blancas (*Motacilla alba*) con 61 ex.



Carraca en Pou Nules 09/09/2023. Foto Marta Ibáñez

Por último queríamos exponer algunas observaciones por miembros y amigos del GER en zonas cercanas a la estación de control, simplemente en forma de información.

Otros lugares: Se citan algunas observaciones en zonas cercanas al punto de control de migración postnupcial que consideramos interesantes, así:

Marjal de Nules. Finca Pou de Nules (Marta Ibáñez)

31/08/2023.- Ft= 17 ex; 2Bb i 2 Ca jov

12/09/2023.- Hp = 1. Carraca

15/09/2023.- Ca=14, Ft=20, Cp= 2, Ph= 1, Carraca: 1, Tarabilla norteña: 1,
17/09/2023.- Lechuza común = 1, búho chico = 1
22/09/2023.- Ca=10 (2M), Cp=2; Ft=15, An= 2, Ph=1,
26/09/2023.- Cp= 1 jv (juanlu)
27/09/2023.- Cp=1 jv (marta), Alcaraván=1, 1 TA muerta
30/09/2023.- Pa=3, An=2 , Ca= 7 (3 machos), Ft= 7, Faisán= 2 . Cigüeña negra= 1, Aguilucho papialbo = 1 jv.

La Llosa - Almenara.-

02/09/2023.- 5 Hp, 2 Ft, 5 Ca, 1Ph, 1 Fp, 1 Fe, i posible 1 Mm, 2 Bb

08/10/2023.- Cg: 1

22/10/2023.- Ph: 2, Hp; 5 (3FO)

Les Alquerias Niño Perdido- (Juanvi Capella)

02/09/2023.- 2 Fp

14/10/2023.- 2 Ha

Abreviaturas utilizadas en el estudio:

Ft: Cernícalo vulgar.
Af: Águila perdicera
Ca: Aguilucho lagunero
Bb: Busardo ratonero
Cg: Culebrera europea

Fs: Alcotán
Ph: Águila pescadora
An: Gavilán
Pa: Abejero europeo
Mm: Milano real

Fp: Halcón peregrino
Hp: Águila calzada
Ag: Azor
Fe: Halcón de eleonora

Conclusiones.-

Durante el control de las aves rapaces migratorias durante este año hemos detectado algunos aspectos que consideramos interesantes de comentar:

- 1.- En los resultados finales no ha habido sorpresa respecto a las especies de rapaces diurnas con mayor número de individuos observados, siendo los mismos que otros años, es decir el cernícalo vulgar, el aguilucho lagunero, el abejero europeo y el águila calzada son las especies con mejores números, posiblemente al ser rapaces que migran en pequeños grupos.
- 2.- El horario más frecuente de paso por las distintas especies, es muy similar en todo el periodo de estudio y en todas las jornadas, abarcando mayor presencia desde las 9:00 h, hasta las 12:00 h.
- 3.- Aparece un aumento del número de rapaces del águila pescadora superior a años anteriores, tanto en nuestra zona de control en “La Punta” como en línea de costa.
- 4.- Aparece un ligero adelanto en la observación de busardos ratoneros comparado con años anteriores, contabilizado más individuos.
- 5.- Respecto al águila calzada, se han detectado un mayor número de aves con morfo oscuro que años anteriores y al mismo tiempo este año no hemos observado una migración inversa, es decir de sur a norte, como observada en otros años.
- 6.- Este año nos ha sido de gran ayuda la utilización de cámaras con teleobjetivos, ya que gracias a las fotografía se ha podido detectar que algunos busardos ratoneros se han adelantado en la migración y no han sido confundidos con abejero europeo, algo muy frecuente.

7.- Se observa un aumento del número de cigüeña negra comparado con todos los años de control en esta zona.

Bibliografía consultada.-

GER, 2022.- Resumen de la migración de rapaces y otras aves durante el periodo postnupcial. “la Punta” (Vall d’Uixó), 2022. <https://internatura.org/docs/Migracion-La-Punta-2022.pdf>

Colaboradores.-

Marta Ibáñez, Blanca Baranda, Lledó Badenes, José Vicente Martí, Juanlu Bort, Pascual Monferrer, Sergi Marza, Ángel, Pablo, Josep Bort.

Agradecimientos.-

Queremos agradecer a todos los miembros del grupo GER – EA y a Juanvi Capella, José Giménez y Josep María Martínez por su apoyo e información proporcionada de otras zonas cercanas a la zona de control utilizada de migración postnupcial.



*De izquierda a derecha: José V. Martí, Juanlu Bort, Blanca Baranda, Marta Ibáñez, Josep Bort y Sergi Marzà.
(16/09/2023)*



De izquierda a derecha José V. Martí, Josep y Juanlu Bort, Pascual Monferrer, Marta Ibáñez y Ángel. (30/09/2023)

