

INVERNADA DE RAPACES EN LA PROVINCIA DE CASTELLÓN

TEMPORADA 2023-2024



(Foto portada: pareja de águilas calzadas (*Hieraaetus pennatus*) de morfo oscuro y claro. Autor: Josep Bort)

Grup d'Estudi i Protecció dels Rapinyaires – Ecologistes en Acció (GER-EA)
APNAL-Ecologistes en Acció (APNAL-EA)



Resumen.-

Se ha realizado un nuevo censo de aves rapaces en las comarcas de Castellón, durante el periodo del 12 diciembre 2023 al 30 enero 2024, con metodología similar a años anteriores y con horario de 8 a 18 h. La metodología empleada ha consistido en el conteo de aves rapaces desde lugares fijos, con un mínimo de 2 h, por jornada, en trayectos con vehículos a baja velocidad 30-40 km/h, incluso se han recogido las observaciones de aves rapaces de forma esporádica entre dos puntos de conteo.

En total se han actuado más intensamente en diez puntos en la zona costera y correderos litorales, concentrándose en las zonas húmedas, desembocaduras de ríos y pequeñas lagunas interiores de 26 municipios, se han realizado censos en 33 días (66%), de los días disponibles para censar. En total se han contabilizado 528 rapaces, aunque solo se han analizado 310 rapaces para evitar posibles repeticiones, de ellas se han identificado 14 especies de rapaces diurnas y 4 de rapaces nocturnas. La especie más observada es el aguilucho lagunero occidental (*Circus aeruginosus*) con el 48,69%, centrándose en la zonas húmedas de grandes dimensiones, seguida por el cernícalo vulgar (*Falco tinnunculus*) con el 19,72% distribuido por todas las zonas tanto interior como costeras, en tercer lugar se sitúa el busardo ratonero (*Buteo buteo*) con el 10% centrado principalmente en las zonas costeras entre cultivo de naranjos e interior en zonas de cultivo de almendro y olivo, seguido por el águila calzada (*Hieraaetus pennatus*), especie típicamente estival, en los últimos años aumentan el número de invernantes en las zonas húmedas (marjal de la Llosa-Almenara) como en zonas costeras de cultivos de naranjos (Plana Baixa).

Se destaca la presencia de dos rapaces diurnas el águila pescadora (*Pandion haliaetus*), donde hay un movimiento de aves poco frecuente y la presencia durante todo el invierno de un par de ejemplares en la marjal de la Llosa-Almenara. Y el milano real (*Milvus milvus*), especie que no estaba presente durante el invierno y en los últimos años se detectaba un par de ejemplares en toda la provincia y este año, por primera vez, se han contabilizado un mínimo de 7 individuos en un dormitorio en los corredores interiores de Castellón, destaca la presencia aunque en poco número el aguilucho pálido (*Circus cyaneus*) y el esmerejón (*Falco columbairus*), localizados en las zonas costeras.

Otras especies de rapaces diurnas como el buitre leonado (*Gyps fulvus*), águila real (*Aquila chrysaetus*), águila perdicera (*Aquila fasciata*) y halcón peregrino (*Falco peregrinus*), han sido localizadas prácticamente en las zonas interiores generalmente zonas de cría donde se localizan todo el año.

Respecto a las rapaces nocturnas se han contabilizado un total de 18 individuos de cuatro especies. Destaca la presencia de búho campestre (*Asio flammeus*), concentrándose hasta 4 individuos en el Pou de Nules, falta la presencia de búho chico (*Asio otus*) y autillo (*Otus scops*) invernantes, y se han contabilizado a última hora del censo especies sedentarias como el búho real (*Bubo bubo*), la lechuza común (*Tyto alba*) y el mochuelo europeo (*Athene noctua*), que se ha detectado a cualquier hora del día.

Respecto a las zonas, son las de mayor extensión (P.N. Prat de Cabanes – Torreblanca; marjal de la Llosa – Almenara), donde mayor número de aves se han contabilizado, pero destaca una con una extensión de unas 50 ha., el Pou de Nules donde mayor diversidad de especies de rapaces se han observado, lo que le da un gran valor dentro del espacio protegido de la marjal de Nules.

Introducción.

La invernada de las aves rapaces es una gran oportunidad para observar especies tanto diurnas como nocturnas que durante las otras épocas del año están ausentes en la provincia de Castellón.

El periodo de invernada podemos decir de forma general que abarca desde el inicio del mes de noviembre a final del mes de febrero, cuando las aves rapaces y otras de menor tamaño pasan en nuestras comarcas el periodo invernal. Las zonas elegidas suelen ser por dos aspectos, encuentran un clima más cálido que en el norte europeo y por tanto un lugar con gran abundancia de alimento, especialmente pequeños pájaros y al mismo tiempo son lugares donde obtienen refugio para sobrevivir a esta época, siempre y cuando no hayan sido destruidas o desecadas. Quizás el único inconveniente durante este periodo es su coincidencia con la temporada de caza, donde muchas aves y algunas rapaces son tiroteadas y mueren durante este periodo.

Para detectar estos movimientos que realizan las aves, los lugares más utilizados, y las especies que nos visitan, los grupos naturalista GER y APNAL, realizan anualmente un censo de aves rapaces invernantes en las distintas comarcas de la provincia de Castellón, estos censos pueden variar de un año a otro según el número de personas implicadas.

De forma general, en los últimos años se está detectando no solo un aumento del número de rapaces que utilizan la provincia de Castellón sino del número de especies de rapaces que no eran detectadas en este periodo en nuestras comarcas, algo que puede hacer pensar e iniciar estudios más rigurosos y a más largo plazo para detectar estos pequeños cambios que están apareciendo de forma muy tenue.

Seguidamente exponemos los resultados del censo invernal de rapaces realizado durante los meses de diciembre 2023 y enero 2024, periodo con mayor detectabilidad de estas rapaces invernantes.

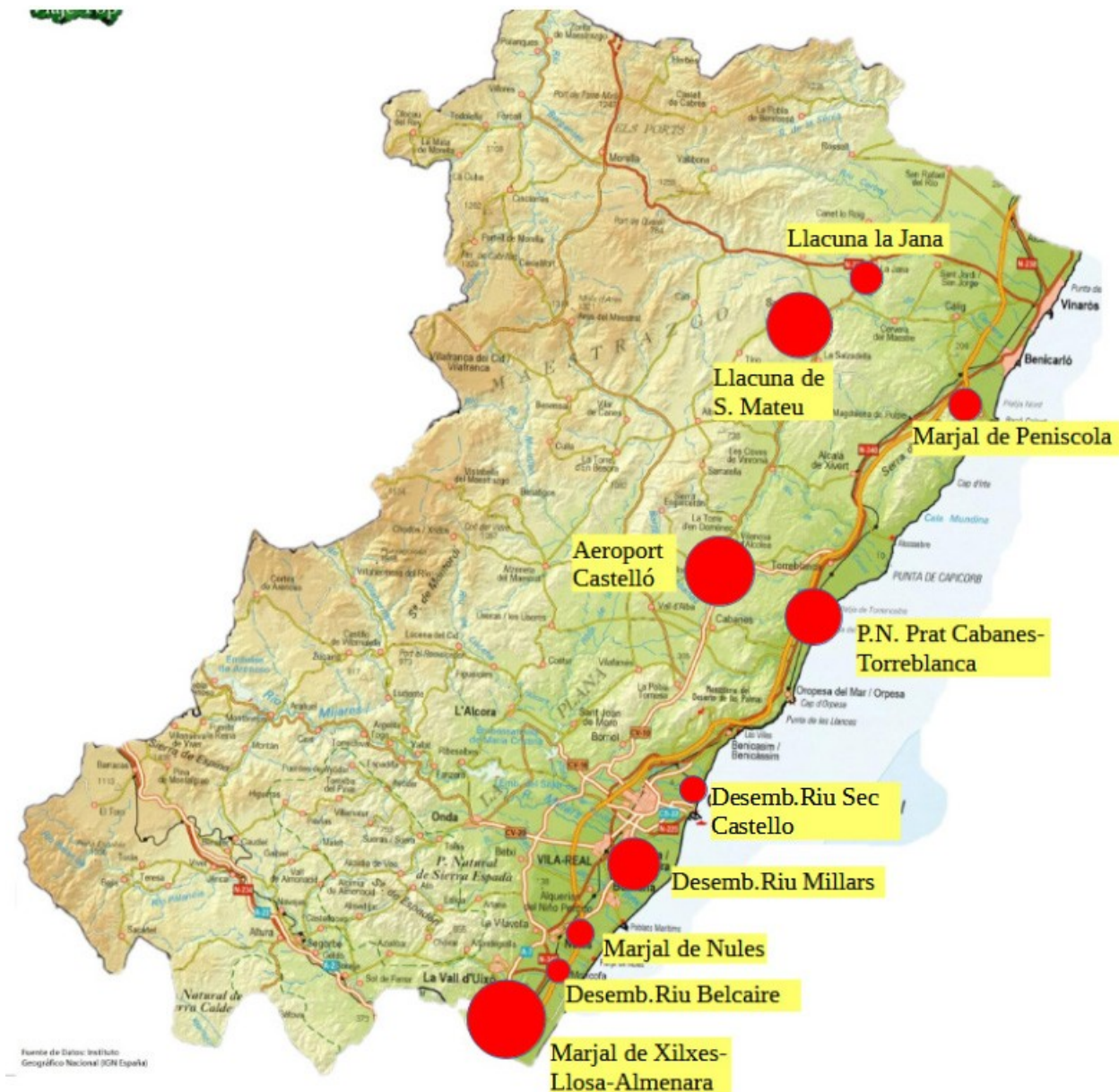
Área de estudio.

El área de estudio se centra en la provincia de Castellón, siendo prioritarias las zonas húmedas costeras, las zonas de cultivo en los corredores litorales y prelitorales y las lagunas interiores, donde mayor cantidad de aves y especies se detectan durante el periodo de censo.

Las zonas prioritarias abarcan:

1.- Las zonas interiores propuestas corresponden a las mismas de años anteriores, así: Llacuna de Sant Mateu, la laguna de la Jana, y la zona alrededor del aeropuerto de Castellón.

2.- Las zonas húmedas costeras son la marjal de Peníscola, el Prat de Cabanes-Torreblanca, desembocadura del riu Sec, la desembocadura riu Millars, marjal de Nules, desembocadura del riu Belcaire, marjal de Xilxes y marjal de la Llosa-Almenara (mapa 1).



Mapa 1.- Distribución de los principales lugares en el censo invernal de rapaces. Provincia de Castellón.

Material a utilizar:

El material utilizado, corresponde a ópticas de gran precisión y alcance, caso de prismáticos 8x40 o 10x50, telescopios 20 -60 aumentos, además de móviles para determinar el lugar exacto y utilizar las App adecuadas, libreta de campo u otro sistema de registro, guías de identificación, y cámaras de fotos / videos con teleobjetivos 300 – 600 mm, incluso de mayor aumento.

Metodología:

Como en años anteriores la metodología podrá realizarse desde vehículo o desde puestos fijos y se basa en:

- Fecha de censo:

Desde el 12 de diciembre del 2023 al 30 de enero del 2024.

- Horario:

Aunque no hay horario fijo, se puede prospectar desde las 8 h, hasta las 18:30 h., aunque lo más adecuado es desde el amanecer hasta media mañana y desde media tarde hasta el atardecer, horarios donde mayor actividad presentan las rapaces y pueden ser más detectables incluso a última hora podemos ver u oír algunas rapaces nocturnas.

- Registro de las aves observadas:

Datos mínimos: Fecha, hora, especie y lugar, en caso que se pueda localización de la coordenada (Anexo III).

Se registrarán las observaciones en las fichas correspondientes o en el sistema que mejor se considere para no perder datos importantes. Al mismo tiempo las observaciones casuales, producidas en los desplazamientos entre dos puntos de observación fijos, serán registradas igualmente indicándolo en este caso "*in itinere*".

Censo desde puntos fijos:

Principalmente en zonas llanas con buena visibilidad como los campos de cultivos, zonas húmedas, puntos elevados en montañas, etc., los datos a recoger serán:

a.- Ubicación (coordenadas) de los puntos fijos a utilizar.

b.- Descripción breve del lugar de observación y zona censada (características de hábitat, aprovechamiento, etc.), indicar además si en la zona se está cazando o hay presencia humana.

c.- Identificación o descripción, lo más detallada posible, de las aves observadas (sexo, edad, características del plumaje, falta de plumas, marcas alares, etc.)

d.- Se anotarán igualmente las aves no identificadas, como lo efectuado en el censo de aves migratorias, relacionando tamaño, colorido y actitud.

Tiempo mínimo de permanencia por jornadas en cada punto fijo será de 1 a 2 h. y vendrá en función de la hora de inicio del censo, las características y extensión del área a censar, la diversidad potencial de aves rapaces, el número de aves censadas y el número de observadores.

Censo desde vehículo.

Consistirá básicamente en lo realizado desde el inicio de este tipo de estudios (*Bort, J. Luque, E, et al. 1992*), así:

- a.- Velocidad constante entre 20 - 40 km/h en todas las cuadrículas. Indicando el trazado de la ruta (carretera comarcal, pista asfaltada, camino, etc.), se podrá adjuntar un mapa del recorrido en la cuadrícula.
- b.- Se recomienda la misma cantidad de gente en el coche en cada itinerario. Así la mayor detectabilidad de aves es con 2 personas.
- c.- El tiempo de permanencia en la cuadrícula 10 x 10 será de 1 h. – 2 h., recorriendo unos 40 km.
- d.- En caso de aves no identificadas anotar su aspecto y actitud.

Observaciones esporádicas.

En este caso también anotaremos las aves observadas en nuestros desplazamientos rutinarios, ir al trabajo, visitas a pueblos de la provincia, regreso a casa desde los puntos de censo, etc. En el caso que este itinerario se haga continuamente (ruta del trabajo), anotar el primer día que se ha visto la rapaz y el último día que se deja de ver en la misma zona, ej. busardo ratonero y las distintas localizaciones de una rapaz nueva. En estas ocasiones la información a recoger, siempre interesa que sea la más completa posible, aunque un mínimo será, fecha, lugar y especie, indicando que es una observación que no está dentro del censo, en itinerario, pero es muy importante registrarla.

Especies de rapaces que más se observan en invierno y abreviaturas:

Utilizar abreviaturas para las fichas en las tablas Excel. El censo va dirigido hacia las rapaces diurnas, aunque en ocasiones hay rapaces nocturnas que utilizan las horas de sol (amanecer / atardecer), la mayoría de ellas son sedentarias o invernantes escasas como el búho chico, el búho campestre incluso el autillo que podemos observarlos o escucharlos antes del anochecer.

Fichas- Datos a recoger:

Se ha realizado una ficha para recogida de los datos, pero los mismo pueden ser recogidos por otro sistema o plataforma de datos, caso eBird, siendo imprescindible unos datos mínimos para poder hacer el análisis de los mismos, la distribución de las especies de rapaces a nivel provincial y para los resultados.

Resultados.-

Al final la recopilación de datos ha sido desde el 12 de Diciembre al 30 de enero, de ellos se han recogido datos de 33 días lo que corresponde al 66% de los días posibles de censo. Se han recogido observaciones de rapaces en 26 municipios de la provincia de Castellón.

Como en un mismo lugar ha sido censado por varios observadores en distintas fechas pero dentro del periodo de estudio, hemos realizado un cribado para eliminar posibles repeticiones de un mismo individuo, aunque esto no podemos afirmarlo ya que las aves no estaban marcadas y no había forma de saber si es el mismo individuos en distintas citas al mismo lugar. Aun así hemos preferido ir a buscar datos mínimos, ya que muchas de las especies invernantes utilizan el mismo lugar con pequeños desplazamientos durante todo el periodo invernal.

En total se han registrado 528 rapaces, después de filtrar hemos considerado el máximo de rapaces de una misma especie y en un mismo lugar las cifras sin repetición sería 310, de ellas 14 corresponden a rapaces diurnas y 4 a rapaces nocturnas.

Zonas prospectadas.-

La mayoría de las zonas prospectadas corresponden a humedales costeros, lugares ideales para la invernada de todo tipo de aves y especialmente de aves rapaces. Estas zonas y por su importancia en extensión han sido el P.N. Prat de Cabanes-Torreblanca (7,51 km²), la marjal de la Llosa – Almenara (4,73 km²), la marjal de Nules (1,31 km²), la desembocadura del riu Millars (2,19 km²), la desembocadura del riu Belcaire (0,37 km²), Desembocadura del riu Anna, Clot de la Mare de Deu (0,45.km²), Desembocadura riu Sec Castello (1.7 k²) marjal de Peníscola (0,50 km²) y Llacuna de Sant Mateu (0,126 km²).

Las zonas terrestres interiores han correspondido a zonas situadas principalmente en el corredor interior desde Borriol a Sant Mateu aunque se han obtenido algún datos de la comarca de l'Alcalaten, Baix Maestrat Plana Baixa, así como riu Servol, el barranc dels Horts, donde se han citado especies rapaces sedentarias como buitre leonado, águila real, águila perdicera, etc.

Hay que comentar que algunas zonas han sido visitadas varias veces, considerando el número máximo de rapaces de la misma especie en ese mismo enclave, evitando hipotéticas duplicaciones.

Lugar de censo	Especies (nº)	Cuadrícula	Extensión
Laguna de la Jana	Bb (1)	40°29'46.6"N 0°14'30.8"E	0,19 km ²
Llacuna de Sant Mateu	Bb,Ft (2)	40°26'17.9"N 0°10'30.4"E	0,12 km ²
Aeropuerto de Castelló	Ag,Ft,Ac,Bb,Mm,An,Hf,Ca (8)	40°12'52.5"N 0°04'29.2"E	8,37 km ²
Marjal de Peñíscola	Bb,Ft, (2)	40°22'12.5"N 0°23'58.7"E	0,50 km ²
P.N. Prat de Cabanes - Torreblanca	Bb,Ft,Ca,Fc,Ph,Cc (6)	40°10'55.4"N 0°11'36.4"E	7,51 km ²

Desemb. Riu Sec	Ft (1)	40°00'21.9"N 0°01'00.8"E	1,70 km ²
Desemb. Riu Millars	Ca,An,Bb,Hp,Ft,Fp,Ph,AN,TA (9)	39°54'40.8"N 0°00'53.6"W	2,19 km ²
Marjal de Nules	Ca,Ft,Bb,Cc,Fc,Fp,Ph,Hf,Hp,AO,TA (11)	39°48'53.2"N 0°07'43.4"W	1,31 km ²
Desemb. Riu Belcaire	Ft (1)	39°47'16.3"N 0°08'36.3"W	0,37 km ²
Marjal de Xilxes	Ca,Ft,Bb,AN (4)	39°46'42.5"N 0°09'29.8"W	0,51 km ²
Marjal de Llosa-Almenara	Ca,Ft,Hp,Ph,Bb,BB (6)	39°45'27.6"N 0°10'42.2"W (Llosa) 39°45'00.4"N 0°11'18.4"W (Almenara)	4,73 km ²
Otras zonas visitadas puntualmente, especialmente en zona interior provincial	Gf,Ac,Hf,Fp,Ag,An,Ft,BB,TA,AN (10)		

Tabla 1.- Lugares prioritarios censados, extensión de los mismos y n.º de especies localizadas en cada lugar.

Como se ve en la tabla, el lugar con mayor diversidad de especies es la marjal de Nules y en concreto la zona que incluye al Pou de Nules con 11 especies, debido fundamentalmente a dos aspectos, por una parte el seguimiento constante de la zona y por otra, tener observaciones de especies que se desplazan a otros puntos como el águila pescadora. El segundo lugar es la desembocadura del riu Millars con 9 especies, algunas muy interesantes como el Halcón peregrino nórdico (*Falco peregrinus sp calidus*), y en tercer lugar el aeropuerto de Castellón con 8 especies donde se unen especies sedentarias y no invernantes como el águila real o perdicera, pero una muy importante el Milano real, especie invernante, catalogada en peligro de extinción y con la localización de un dormitorio en las cercanías.

Aparecen otras dos zonas importantes en la invernada, el Prat de Cabanes-Torreblanca y la marjal d'Almenara ambas con 6 especies detectadas. Destacando en la primera localidad el aguilucho pálido y en la según el águila pescadora invernando, aspecto muy interesante.

Además, comentar que el seguimiento del águila pescadora es de máximo interés para el GER-EA y otros grupos, proponiendo al departamento de Vida Silvestre de la Conselleria de Medi Ambient para propuesta de instalar en esta zona nidos artificiales, al detectar varias águilas pescadoras presentes prácticamente todo el año (GER-EA-2015)

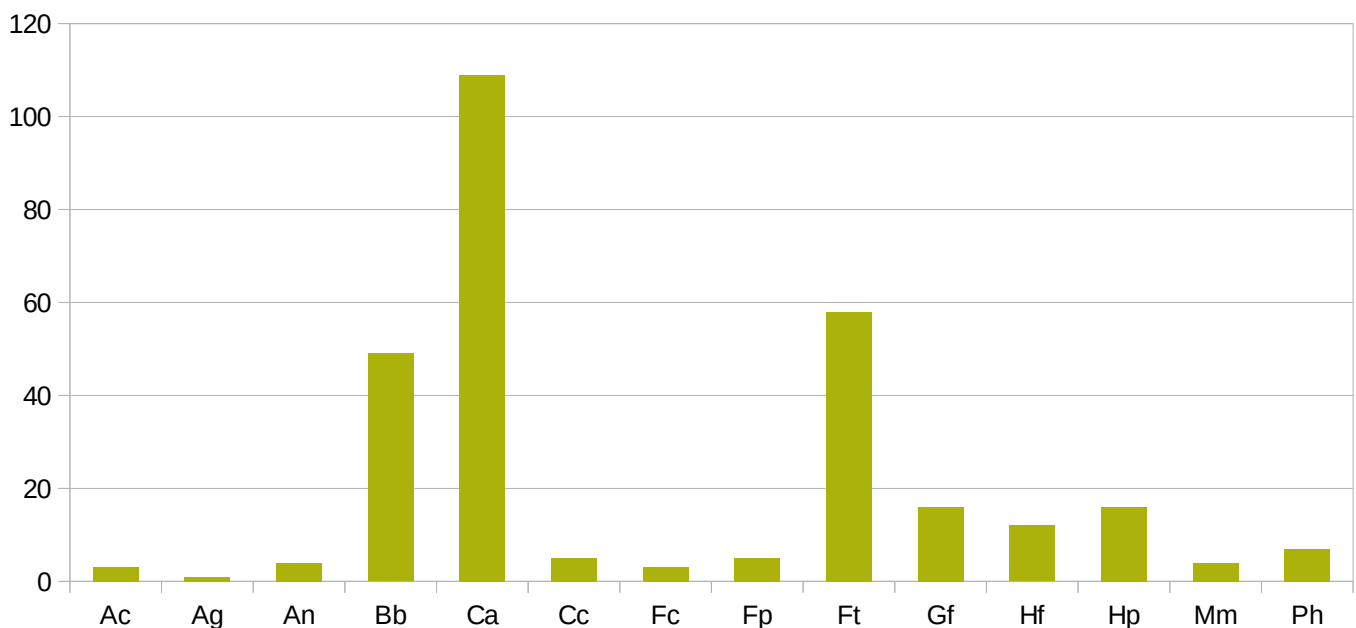
Rapaces diurnas.-

El objetivo principal ha sido la localización y conteo de aves rapaces diurnas, mucho más detectables por los horarios del censo de 8 a 18 h, disponibilidad de los participantes.

Han sido cuatro las especies con mayor número de observaciones destacando el aguilucho lagunero occidental (Ca), el cernícalo vulgar (Ft), el busardo ratonero (Bb) y el águila calzada (Hp), especie esta última que hace un par de décadas no invernaba en la provincia de Castellón, además es muy destacable las observaciones de dos especies por un lado el milano real y el águila pescadora, ausentes hace pocos años en la provincia de Castellón durante los meses invernales con registros muy escasos durante la migración postnupcial (Tabla 1).

Las especies detectadas y el número suelen corresponden a especies que ingresan durante el invierno muchos individuos procedentes del centro o norte de Europa, y en los últimos años no se detectan ejemplares de bursardo ratonero de colorido claro o blanco (https://internatura.org/blog/?page_id=643#Aligot)

CENSO DE RAPACES INVERNANTES EN LA PROVINCIA DE CASTELLÓN. RAPACES DIURNAS. PERIODO DEL 12-DICIEMBRE AL 30 ENERO 2024. N= 293 (DATOS GER-APNAL)



Graf. 1.- Distribución del número de rapaces diurnas observadas en todo el periodo de censo.

En el graf. 1 se observa como la especie más observada es el aguilucho lagunero occidental (*Circus aeruginosus*), con más de cien aguiluchos contabilizados, destacando dos enclaves fundamentales la marjal de la Llosa-Almenara y el P.N. del Prat de Cabanes – Torreblanca, donde se localizan prácticamente el 50% de todas las observaciones, posiblemente por ser las zonas con mayor extensión de vegetación típica de humedales y una fauna de vertebrados e invertebrados muy rica que conlleva un potencial aporte alimenticio para las distintas especies de rapaces presentes. Esta especie en los últimos censos anuales en dormideros no ha experimentado un aumento considerado como lo observado en l'Albufera de Valencia, pero mantiene cifras entre 18 y

30 ejemplares que acuden a dormir. Destaca también concentraciones puntuales en estos enclaves el más llamativo la observación de alrededor cuarenta ejemplares el 17/12/2023 en la marjal de La Llosa-Almenara (*com. pers. Marta Ibáñez y Pascual Monferrer*).

Además, estos dos enclaves pueden verse complementados con ejemplares nidificantes en primavera, caso del Prat de Cabanes con 10 pp y marjal de la Llosa-Almenara con 2 pp, Pou de Nules con 1 pp y límite de Almenara-Sagunto con 2 pp, todas ellas localizadas en los dos últimos años con reproducciones exitosas (GER,2023).



Aguilucho lagunero (Circus aeruginosus), macho izquierda y hembra a la derecha. 12/01/2024 Marjal d'Almenara

La siguiente especie en número observada corresponde al cernícalo vulgar (*Falco tinnunculus*), especie que alberga el 20% de las especies citadas y prácticamente ha sido citada tanto en zonas de costa como en zonas interiores, unida en estas zonas a lugares cercanos a granjas de cerdos o avícolas. La tercera especie es el busardo ratonero (*Buteo buteo*), especie como la anterior que se localiza en todos los ecosistemas visitados y sobre todo es citado en los transectos entre dos zonas de control desde el vehículo al borde de las carreteras, por último la cuarta especie con mayores números corresponde al águila calzada (*Hieraaetus pennatus*), especie migratoria que en los últimos años va aumentando sus individuos en la península durante el periodo invernal, siendo localizada principalmente en las zonas de costa (marjales y desembocaduras de ríos) y en las zonas llanas sobre cultivos de naranjos tanto en las comarcas de la Plana Alta i Baixa. Las otras especies de rapaces diurnas prácticamente no llegan al 1% de las citas en cada una de ellas, destacando tanto la presencia del águila pescadora (*Pandion haliaetus*), especie marítima pero citada a lo largo de toda la costa y embalses interiores y el águila perdicera (*Aquila fasciata*) especie sedentaria que se ubica en las sierras prelitorales (S^a d'Espada, S^o de Borriol) y costeras (S^a d'Irta).

Respecto a las especies de rapaces escasas es destacable mencionar a las típicamente invernantes como el Esmerejón (*Falco columbairus*), aguilucho pálido (*Circus cyaneus*) o el milano real (*Milvus milvus*), que en los últimos años ha ido aumentando en número de aves y en el periodo de permanencia, de hecho durante este año 2024 se ha podido localizar un dormitorio de milano real con un mínimo de 7 indiv., localizado por José M. García y seguido por Sergi Marzà, Pepe Pons y Josep Bort, que podría ser el primero

para la Comunidad Valenciana. Todas las observaciones de milano real se han observado dentro de las localidades de Cabanes, Benlloch y Vilanova d'Alcolea.

Comentar que la detectabilidad de las rapaces varía de una especie a otra, hay algunas mucho más fáciles debido a que sus costumbres a la hora de alimentarse consisten en utilizar zonas cercanas a carreteras o caminos, posándose en los palos de telefonía o apoyos eléctricos, caso de busardo ratonero (*Buteo buteo*), lo que les hace muy llamativos y visibles, así como pequeñas aves como los cernícalos vulgares (*Falco tinnunculus*) que suelen detectarse también cerca de carreteras utilizando los postes y sobretodo en los cables eléctricos o de telefonía para conseguir el alimento.



Cernícalo vulgar alimentándose de insectos (izquierda), Busardo ratonero en poste oteando margen de la carretera (derecha). Sant Mateu – Salsadella. Fotos Manuel Beltrán.

Pero la gran mayoría de rapaces las observamos en vuelo alto (caso de los buitres, águila real, águila perdicera, águila calzada, halcón peregrino, águila pescadora, etc.), hay otras especies que suelen observarse a media altura y cerca de carreteras como el milano real, o volando bajas casi a ras de vegetación como los aguiluchos (laguneros y pálidos), incluso gavilanes y azores, o posadas en el suelo o sobre un pequeño montículos como el esmerejón, aspectos que nos sirven por una parte para ir distinguiendo probables especies y por otra para poder detectarlas con mayor facilidad. Uno de los casos más interesantes este invierno ha sido la observación de un joven Halcón peregrino migrador (*Falco peregrinus sp calidus*) procedente del norte de Europa y fue localizado en la desembocadura del riu Millars.

Histórico hallazgo para la biodiversidad en la desembocadura

del río Millars: localizan un halcón peregrino nórdico

ELPERIODIC.COM 29/01/2024

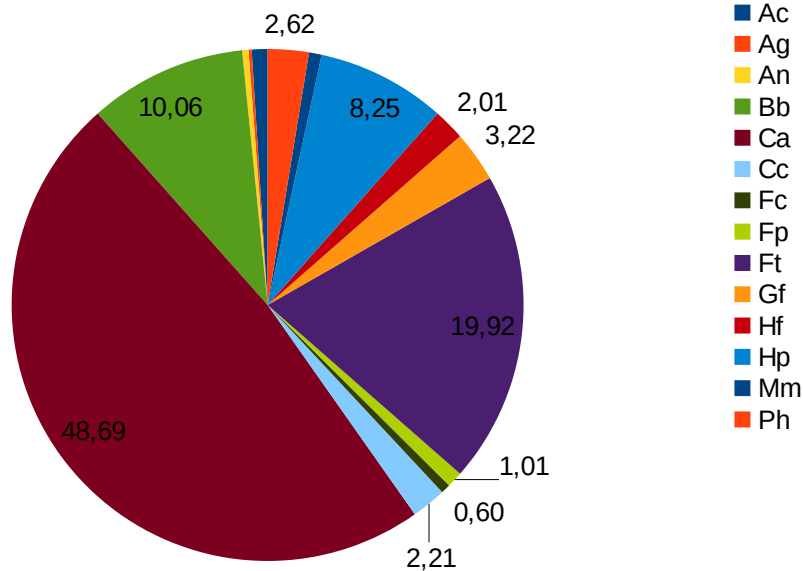
Estas rapaces procedentes del norte de Europa, eligen latitudes más cálidas como la costa mediterránea para pasar el invierno.

https://www.elperiodic.com/pcastellon/historico-hallazgo-para-biodiversidad-desembocadura-millars-localizan-halcon-peregrino-nordico_942235



Artículo de prensa de la observación de *Falco peregrinus sp calidus*. Foto Erik Sansano

CENSO DE RAPACES INVERNANTES EN LA PROVINCIA DE CASTELLÓN. RAPACES DIURNAS. PERIODO DEL 12-DICIEMBRE AL 30 ENERO 2024. N= 502 (DATOS GER)



Graf. 1 Porcentaje de especies rapaces observadas en el periodo de estudio diciembre-2023 a enero-2024

Como observamos en el gráfico, prácticamente la mitad de las observaciones corresponden al aguilucho lagunero, aspecto que se repite todos los años debido fundamentalmente a las zonas prospectadas, correspondiendo a las zonas húmedas costeras con máximas extensiones. Seguido por el cernícalo vulgar, el busardo ratonero y el águila calzada, estas cuatro especies forman el 87% de todas las observaciones registradas.

Anexo I.- Fotos de rapaces diurnas detectadas en el censo.



Aguila pescadora (*Pandion haliaetus*) 20/01/2024 parte posterior y el 12/12/2023 parte ventral.
Marjal de la Llosa – Almenara



Pareja de águilas perdiceras (*Aquila faciata*) el 18/01/2024. Comarca L'Alcalatén.



Halcón peregrino (*Falco peregrinus*). El 19/12/2023. Nules. Cernícalo vulgar (*Falco tinnunculus*), Pou Nules 16/12/2023



.Hembra de aguilucho pálido (*Circus cyaneus*) en Pou de Nules 16/12/2023.



Aguila real (*Aquila chrysaetus*). Barranc dels Horts 20/12/2023. Foto Quique Luque



Milano real (*Milvus milvus*), 09/01/2024, Cabanes.



Esmerejón (*Falco columbarius*) en Pou de Nules 18/12/2023 (Foto Marta Ibáñez).



Águilas calzadas (*Hieraetus pennatus*), de morfo oscuro 18/12/2023.



Desembocadura del Millars. Águila calzada de morfo claro 12/01/2014. Marjal de la Llosa.



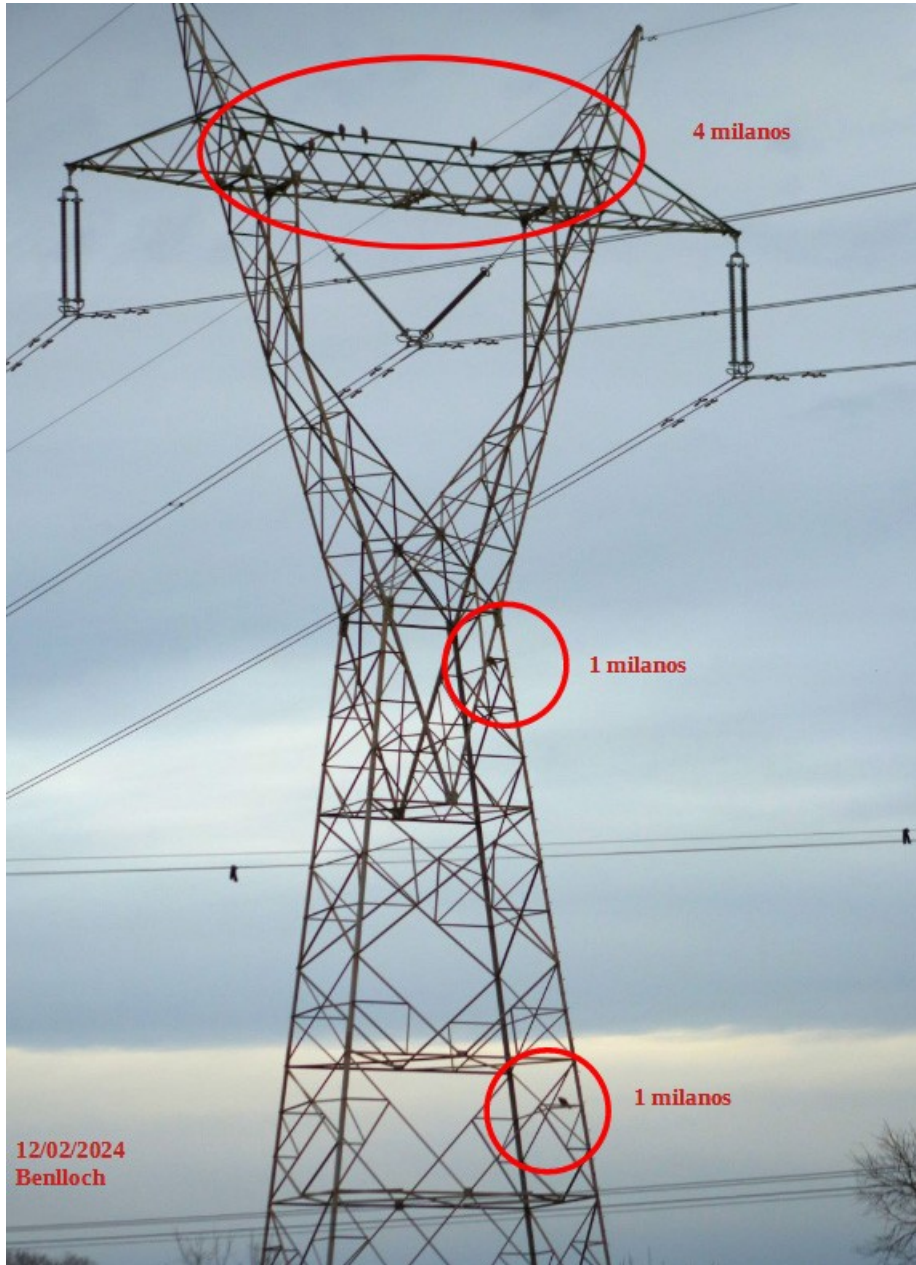
Gavilán hembra (*Accipiter nisus*) izquierda. Llacuna la Jana 08/01/2024



Azor joven (*Accipiter gentilis*) derecha, aeropuerto Fotos Manuel Beltran



Busardo ratonero (*Buteo buteo*). Fotos Manuel Beltrán (APNAL). Llacuna de Sant Mateu



Dormidero de Milano real (Milvus milvus), Localizado en un pequeño pinar de repoblación en Benloch, sería el primero para la Comunidad Valenciana (Sergi Marza, José Pons i Josep Bort). 12/02/2024 a las 18:30 h.

Aunque la foto está hecha fuera del periodo de censo consideramos que es importante mostrarla. Primero los milanos se concentraron alrededor del dormidero especialmente sobre una torre eléctrica para posteriormente entrar en el pinar.



Rapaces Nocturnas.-

Tanto el número como la variedad de especies localizadas en el periodo de censo ha sido escaso, motivado principalmente por ser especies poco observables debido a que suelen permanecer escondidas, silenciosas y quietas durante el día, y que su actividad se inicia en las horas crepusculares o en plena noche, lo que dificulta su detectabilidad.

Para aumentar los registros de estas especies, se debe usar una metodología distinta a la utilizada en este censo, como por ejemplo la utilizada en el programa NOCTUA, de la Sociedad Española de Ornitología (SEO).

Aun así, de las siete especies de rapaces nocturnas que utilizan la provincia de Castellón a lo largo del año se han detectado cuatro.

En total se han localizado 18 rapaces nocturnas (grafico 2). Destaca la observación de la lechuza común (*Tyto alba*), tanto en lugares de cría como en zonas alejadas de masías, apuntamos que durante el invierno la población local se ve reforzada por ejemplares invernantes procedentes de latitudes más frías y que resultan difíciles de distinguir de las locales.

El mochuelo común (*Athene noctua*) es la rapaz más observable durante los periodos diurnos, pudiendo ser observada a cualquier hora del día en las zonas de cría o cercanas a ellas, destacando su observación en fincas de naranjos abandonadas con quemaderos de restos de poda de naranjos, lugares con mucho agujeros aptos para la cría.

El búho campestre (*Asio flammeus*), aunque presenta una pequeña población nidificaste en la península ibérica, es meramente invernante en la provincia de Castellón, utilizando los mismos lugares año tras año, caso del Pou de Nules, y suelen aparecer en el mes de noviembre e irse al norte en el mes de marzo.

Censo de aves rapaces nocturnas. Periodo invernal del 12-diciembre-2024 al 30-01-2024. Datos GER (N=18)

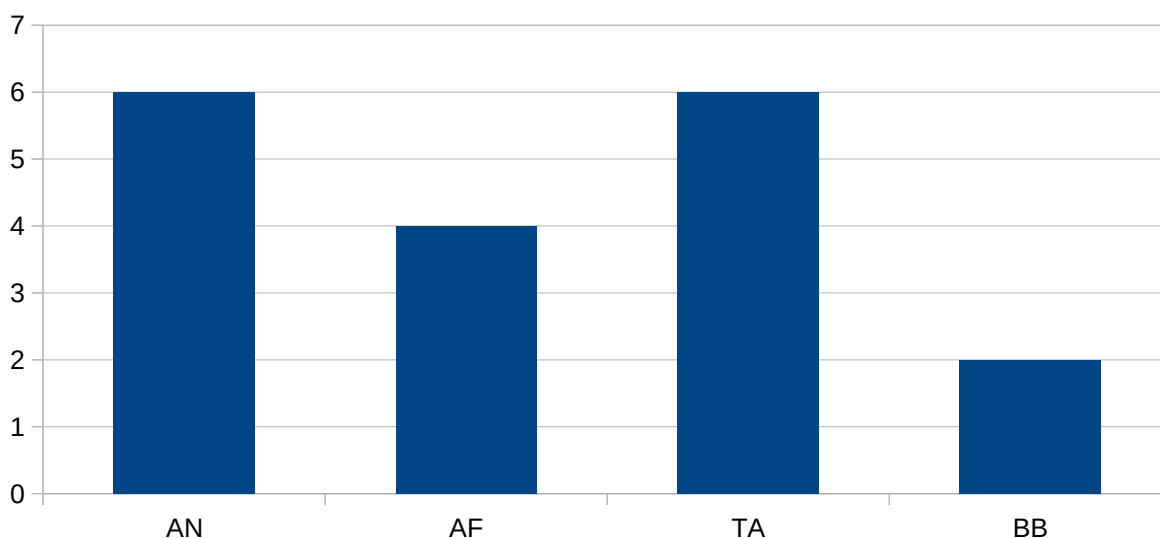
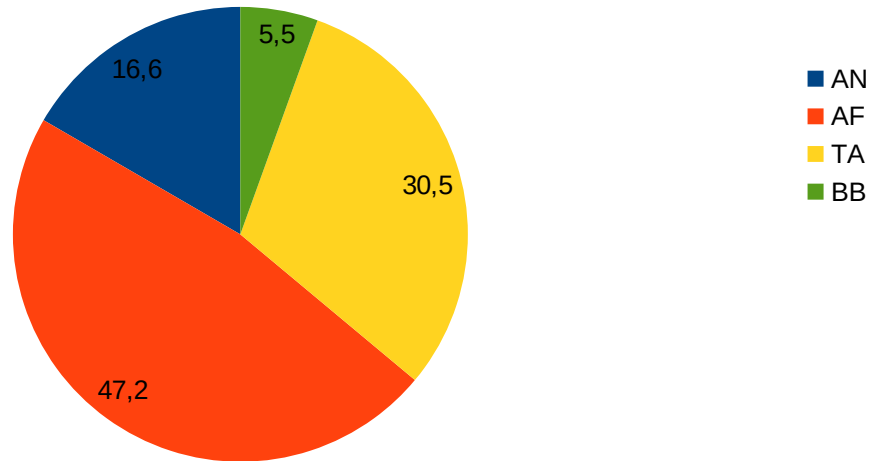


Grafico 2.- Rapaces nocturnas observadas dentro del periodo de censo.

CENSO DE RAPACES INVERNANTES EN LA PROVINCIA DE CASTELLÓN. RAPACES NOCTURNAS. PERIODO DEL 12-DICIEMBRE AL 12-ENERO 2024 N= 36



Graf. 3.- Porcentaje de rapaces nocturnas observadas en periodo de censo (se contabilizan todas las observadas algunas posiblemente repetidas como AF del Pou Nules)

Como en el caso de las rapaces diurnas, han habido lugares donde han habido más visitas y por distintos observadores, en este gráfico simplemente se representan las especies más vistas en todas las visitas realizadas, independientemente si las aves han sido repetidas. Como se observa el búho campestre (*Asio flammeus*) típica rapaz nocturna invernante, se ha llevado prácticamente la mitad de observaciones, todas ellas realizadas en la marjal de Nules donde han habido hasta 4 búhos campestres invernando a la vez y que solían verse a partir de las 17:30 - 18 h., seguida por la lechuza común vista normalmente cuando se ha terminado el censo (anochecer) o en lugares donde teníamos instalados cámaras de foto-trampeo para individuos sedentarios.

Quizás llama la atención el bajo número de mochuelo común, especie que suele verse a todas horas del día y noche, ello es debido a que no se han censado zonas donde suele estar esta especie.

Destaca la presencia del búho campestre como, hasta 4 individuos en la marjal de Nules, el resto corresponden a especies nocturnas sedentarias, aunque durante el invierno individuos del centro y este de Europa llegan a la península a pasar el invierno, caso de la lechuza común (*Tyto alba*).

Uno de los aspectos que nos ha hecho detectar la presencia de rapaces nocturnas en la zona ha sido la localización de ejemplares muertos, especialmente por atropellos (Bort, J. com pers.).

Anexo II.- Fotos rapaces nocturnas detectadas en el censo.



Búho campestre (*Asio flammeus*), 22/12/2023. Marjal Nules



Búho real (*Bubo bubo*) 12/12/2023. Almenara



Mochuelo europeo (*Athene noctua*), 14/01/2024.
Marjal d'Almenara



Pareja de Lechuzas comunes (*Tyto alba*), en una masía de Almazora, sorprende por la nidificación en pleno invierno de un pollo. Josep M.ª Martínez 20/12/2023 (cámara de foto-trampeo). Projecte Òliba <https://internatura.org/oliba/>

Anexo III.- FICHA CENSO INVERNADA RAPACES EN LA PROVINCIA DE CASTELLÓN 2023-2024

Observador/es (nombre y correo electrónico).		
Cuadrícula 10 x 10 censada en caso de vehículo. Coordenada si es punto fijo.		
Fecha censo:	Hora de inicio:	Hora final:
Climatología y visibilidad:		
Descripción breve hábitat: pueblo, marjal, pinar, matorral, cultivos regadío/secano, etc.	Hábitat principal	Comentarios
Especie y número de ejemplares observados. (ver abreviaturas)	Diurnas	Nocturnas
Total km, recorridos en cada itinerario para cálculo de la IKA (índice kilométrico de abundancia).		
Mapa de la cuadrícula (Visor SigPac; Google Maps) censada.		
Comentarios / Observaciones sobre el censo		

NOTA: Como siempre aunque el censo va dirigido hacia las aves rapaces diurnas y nocturnas provinciales. Se debe recoger cualquier información de otras aves invernantes que se consideren de interés (grullas, acentor alpino, treparriscos, etc.). Incluso si estamos cerca del mar hay especies muy interesantes como alcas, pagazas, etc. Para identificación rapaces puedes consultar nuestra guía:

https://internatura.org/guia_rapaces.php.

Distinguimos las especies observadas según su estatus en la provincia de Castellón, ver Anuario Comunidad Valenciana (internatura.org/aocv/)

Especies sedentarias:

Buitre leonado (Gf); Águila real (Ac); Águila perdicera (Hf); Halcón peregrino (Fp); Cernícalo vulgar (Ft); Mochuelo común (AN), Lechuza común (TA); Búho real (BB).

Especies sedentarias – migrantes - invernates:

Azor (Ag); Gavilán (An); Busardo ratonero (Bb)

Especies estivales e invernantes:

Aguilucho lagunero (Ca); Águila calzada (Hp);

Especie migrador e invernante:

Milano real (Mm).

Especies invernantes:

Aguilucho pálido (Cc); Esmerejón (Fc); Búho campestre (AF).

Rapaces diurnas

Abreviatura	Nombre científico	Nombre en castellano
Bb =	Buteo buteo	(Busardo ratonero)
Ft =	Falco tinnunculus	(Cernícalo vulgar)
Ca =	Circus aeruginosus	(Aguilucho lagunero)
Cc =	Circus cyaneus	(Aguilucho pálido)
Hp =	Hieraaetus pennatus	(Águila calzada)
Ac =	Aquila chrysaetus	(Águila real)
Hf =	Aquila fasciata	(Águila perdicera)
BB=	Bubo bubo	(Búho real)
Gf =	Gyps fulvus	(Buitre leonado)
Fp =	Falco peregrinus	(Halcón peregrino)
Mm =	Milvus milvus	(Milano real)
An =	Accipiter nisus	(Gavilán)
Ag =	Accipiter gentilis	(Azor)
Ph =	Pandion haliaetus	(Águila pescadora)

Rapaces nocturnas:

AO =	Asio otus	(Búho chico)
AF =	Asio flameus	(Búho campestre)
TA =	Tyto alba	(Lechuza común)
SO =	Strix aluco	(Cárabo)
AN =	Athene noctua	(Mochuelo común)
OS =	Otus scops	(Autillo)

A parte de estas especies de rapaces podemos observar otras, que deberán ser identificadas en las fichas de recogida de datos, caso del quebrantahuesos (*Gypaetus barbatus*) en la zona interior o aguilucho papialbo (*Circus macrourus*), elanio azul (*Elanus caeruleus*), etc. en las zonas costeras.

http://www.internatura.org/guias/rapaces/g_rapaz.html

Más Información: <https://www.internatura.org>

Bibliografia

Bort, J, Agueras, M, Errando, E, (GER) 1988.- La migración e invernada de las aves rapaces en la provincia de Castellón. Periodo 1982 – 1987.

Bort, J. 1990: Estudio de la mortalidad de rapaces nocturnas en la provincia de Castellón (Este de la península ibérica).GER, <https://internatura.org/estudios/mortnoct.html>

Bort, J. Surroca, M. Ramia, F. Arenós, X. Marza, S. Bort, JL, (GER) Luque, E, Palomo, J. (APNAL) 1992: Informe preliminar sobre el proyecto del G.I.R.: censo de rapaces invernantes desde vehículo en Castellón.

Bort, J, Capella, JV, Bort, JL (GER), 2007: Aguilucho papialbo (*Circus macrourus*). El caso de Castellón. Anuario Ornitológico de Castellón. 2007

Bort, J, Bort, JL, Marza, S, (GER) 2016: Censo de aves rapaces invernantes en la provincia de Castellón, temporada 2015-2016.

GER-EA, 2015- Aguila pescadora (*Pandion haliaetus*) Proyecto de reintroducción en distintas áreas de la provincia de Castellón: La marjal d'Almenra. <https://internatura.org/estudios/AGUILA-PESCADORA-2015.pdf>

GER-EA.2019- Projecte de recuperació de l'Òliba (*Tyto alba*) en les comarques de Castelló. <https://internatura.org/olibal/>

GER-EA.2019- Projecte de recuperació del mussol banyut (*Asio otus*) en les comarques de Castelló . https://internatura.org/buho_chico/Projecte-Mussol-banut-2022.pdf

GER-EA. 2023: Informe del seguimiento anual de la población nidificante de aguilucho lagunero (*Circus aeruginosus*) en el sur de la provincia de Castellón <https://internatura.org/docs/Aguilucho-lagunero-informe-nidificacion-2023-Castellon.pdf>

SEO.- Programa NOCTUA:

https://seo.org/wp-content/uploads/2012/04/NOCTUA_instrucciones_2017.pdf

Sunyer, C. Viñuela, J, 1994: Invernada rapaces (O. Falconiformes) en España peninsular e islas baleares, In Biología y conservación de las rapaces mediterráneas, 1994 Ed. Muntaner, J y Mayol, J. Actas del VI Congreso de Biología y Conservación de las Rapaces Mediterráneas Palma de Mallorca 24-25-septiembre-1994. Monografía nº 4.

Participantes del censo.-

Marta Ibáñez, Lledo Badenes, Blanca Baranda, José V. Marti, Juanlu Bort, Josep Mª Martínez, Pascual Monferrer, Manuel Peris, Juanvi Capella, Sergi Marza, Josep Bort, Jordi Miralles, Miguel Tirado, Quique Luque, Deborah Fandos, Manuel Beltran, Tania Fandos, Roger Solsona, Jesús Moro.

Grupos naturalistas: APNAL-EA, Au anellament, GER-EA.



**GRUP D'ESTUDI I PROTECCIÓ
DELS RAPINYAIRES -
ECOLOGISTES EN ACCIÓ**



APNAL-Ecologistes en Acció de Vinaròs
Apdo de correos 237 - 12500 Vinaròs (CS)
Local social: c/ San Pascual nº 40 piso 6 B
Mòvil: 610 60 41 80
www.ecologistesenaccio.org/vinaros



Marzo-2024 <https://www.ecologistasenaccion.org/federaciones/pais-valencia/>



Algunos de los participantes del censo regional de aguilucho lagunero en la marjal d'Almenara 11/01/2024